



KEILA LINNAVOLIKOGU

OTSUS

Keila

22. juuli 2008 nr 37

Keila valla ja Keila linna vahelise piiri
muutmise taotlemine

Juhindudes Eesti territooriumi haldusjaotuse seaduse § 8' lõigetest 7, 8, 10 ja 12 ja Kohaliku omavalitsuse korralduse seaduse § 22 lõike 1 punkti 10 alusel ning võttes arvesse Keila Linnavolikogu 17. juuni 2008 otsust nr 35 "Keila valla ja Keila linna vahelise piiri korrigeerimine", Keila Vallavolikogu 18. juuni 2008 otsust nr 257/0608 „Keila valla ja Keila linna vahelise piiri korrigeerimine“ ja arvestades asjaoluga, et korrigeeritavas piirkonnas alaliselt elavat elanikkonda ei ole ja maakorraldus- ja ehitusplaneerimisvajadusest põhjustatud piiri muutmisega ei kaasne elukoha aadressiandmete muudatusi, ei viidud läbi elanike arvamuse väljaselgitamist,

Keila Linnavolikogu

o t s u s t a b:

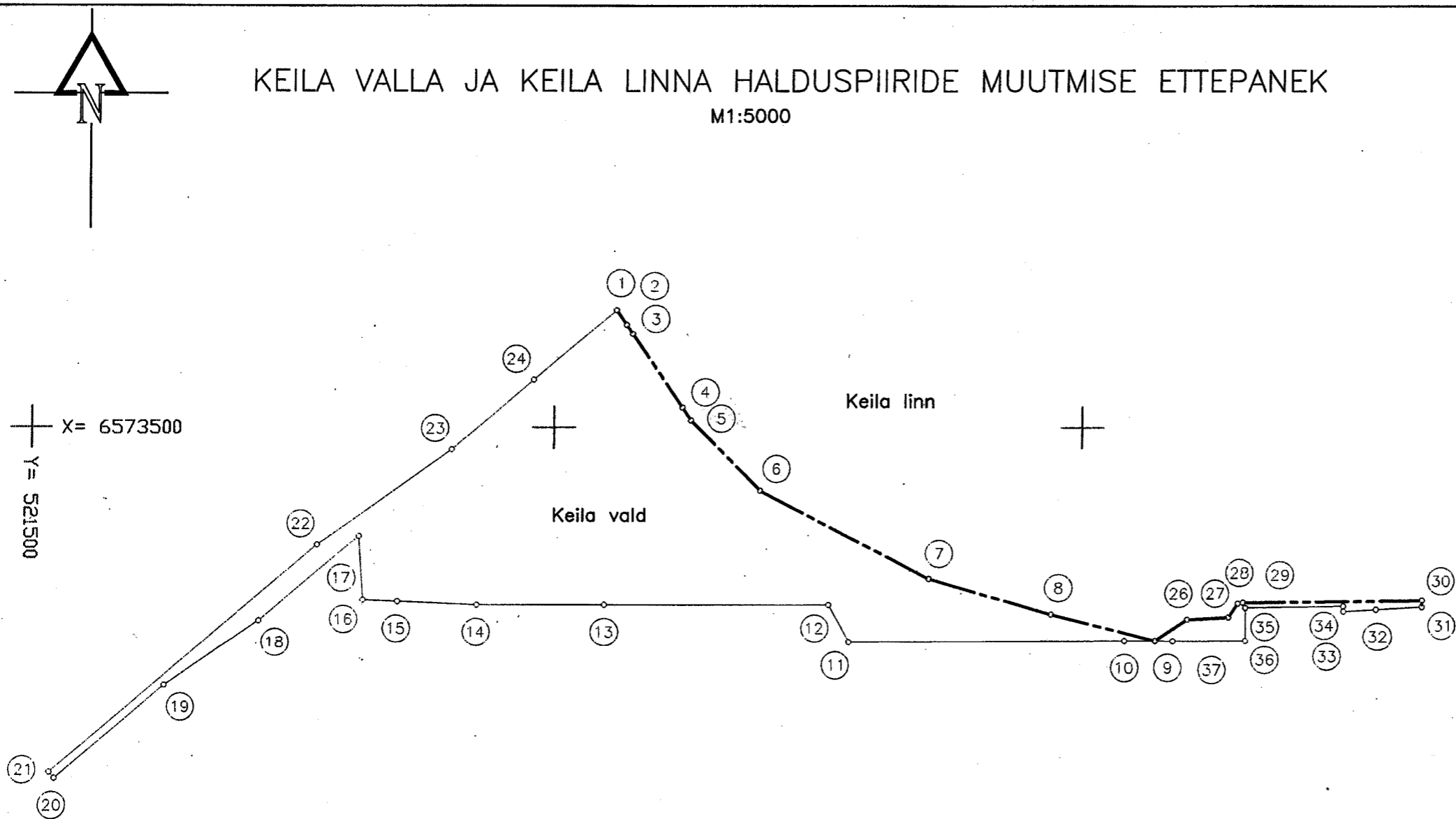
1. Taotleda Keila valla ja Keila linna vahelise piiri muutmist lähtudes maakorraldusvajadustest Keila linna edelapiiril, lähtudes juurdelisatud plaanist (lisa 1) ja seletuskirjast (lisa 2).
2. Kinnitada, et Keila linna piiride muutmisega ei kaasne:
 - 2.1. põhimääruse ja teiste õigusaktide muutmist;
 - 2.2. organisatsioonilisi, eelarvelisi ega muid varalisi kohustusi ning õigusi.
3. Avaldada otsuse sisu ajalehtedes, milles Keila linn avaldab ametlikke teadaandeid.
4. Otsus teha teatavaks Harju maavanemale ja avalikustada hiljemalt Harju maavanemale esitamise päeval Keila linna veebilehel ja linnakantseleis.
5. Otsust piiride muutmise ja sellega kaasnevate küsimuste lahendamise kohta võivad huvitatud isikud maavanema või Vabariigi Valitsuse ees vaidlustada kahe kuu jooksul, arvates otsuse Harju maavanemale esitamisest.

Andrus Loog
Volikogu esimees

KEILA VALLA JA KEILA LINNA HALDUSPIIRIDE MUUTMISE ETTEPANEK

M1:5000

LISA 1
Keila Linnavolikogu 22. juuli 2008
otsusele nr 37



Krundi pindala: 94301.04 m² ehk 9.4301 ha

Punkti nr.	Koordinaadid		Sise-nurgad	Joonte pikkused
	X	Y		
1	6573611.95	522058.91	83°21'	16.59
2	6573598.15	522068.11	179°56'	10.68
3	6573589.26	522074.02	180°03'	84.33
4	6573519.07	522120.77	180°06'	14.66
5	6573506.88	522128.92	190°29'	94.44
6	6573439.24	522194.83	197°59'	181.45
7	6573354.70	522355.38	191°36'	121.42
8	6573320.88	522472.00	181°40'	101.25
9	6573295.52	522570.02	14°29'	29.14
10	6573295.53	522540.88	180°16'	260.68
11	6573294.36	522280.20	118°41'	40.34
12	6573329.66	522260.68	241°05'	212.07
13	6573329.59	522048.61	180°00'	121.92
14	6573329.54	521926.69	177°31'	75.69
15	6573332.80	521851.07	179°59'	32.84
16	6573334.22	521818.26	95°57'	61.29
17	6573395.40	521814.55	306°48'	125.48
18	6573314.29	521718.81	174°00'	110.01
19	6573163.63	521627.89	186°11'	136.75
20	6573163.63	521523.84	90°00'	7.68
21	6573169.47	521518.86	89°55'	335.74
22	6573386.91	521774.67	175°25'	156.83
23	6573478.60	521901.90	184°34'	103.00
24	6573545.28	521980.40	179°59'	103.00
25	6573611.95	522058.91		

Krundi pindala: 2717.94 m² ehk 0.2718 ha

Punkti nr.	Koordinaadid		Sise-nurgad	Joonte pikkused
	X	Y		
9	6573295.52	522570.02	34°42'	36.57
26	6573315.81	522600.44	149°28'	39.62
27	6573318.00	522640.00	232°08'	15.81
28	6573331.00	522649.00	136°01'	5.10
29	6573332.00	522654.00	169°22'	168.53
30	6573334.03	522822.52	89°25'	6.24
31	6573327.79	522822.53	93°11'	43.33
32	6573325.31	522779.27	179°59'	30.36
33	6573323.58	522748.96	87°12'	4.96
34	6573328.54	522748.92	270°32'	92.77
35	6573326.92	522656.16	268°55'	31.40
36	6573295.52	522656.11	90°19'	69.44
37	6573295.23	522586.67	178°46'	16.65
9	6573295.52	522570.02		

Leppemärgid:

- haldusüksuse piir
- o piirimärk
- ③ piiripunkti number

Koostas: OÜ K&J 242 Ma-k

...../ Henno Juurikas /
01.07.08.a.

Koordinaadid määratud L-EST 97 süsteemis.

Seletuskiri
Keila Linnavolikogu otsuse eelnõu
“Keila valla ja Keila linna vahelise piiri muutmise taotlemine”
juurde

Kohaliku omavalitsuse korralduse seaduse § 22 lõike 1 punkti 10 alusel on volikogu ainupädevuses ja nõuab koosseisu hääلteenamust taotluse esitamine linna piiride muutmiseks ning sellega seotud varaliste või muude vaidluste lahendamiseks.

Vastavalt Eesti territooriumi haldusjaotuse seaduse (edaspidi ETHS) § 7 lg 2 p 2 võib haldusüksuste piiride muutmine toimuda haldusüksuste piiride korrigeerimisel vastavalt maakorraldus- ja ehitusplaneerimisvajadustele. ETHS § 8' lg 7 kohaselt teeb volikogu otsuse piiride muutmise taotluse kohta pärast kõigi käesoleva paragrahvi lõikes 6 nimetatud küsimuste lahendamist. Sama paragrahvi lõike 8 järgi esitavad asjaomased volikogud piiride muutmisel maavanemale:

- 1) volikogu otsuse piiride muutmise taotlemise kohta;
- 2) seletuskirja, milles peab olema märgitud piiride muutmise vajaduse põhjendus ning ühe omavalitsusüksuse koosseisust teise omavalitsusüksuse koosseisu arvatava territooriumiosa suurus (pindala) ja alaliste elanike arv;
- 3) valla või linna, mille piiride muutmist taotletakse, maakatastrikaardi (valdade puhul mõõtkavas 1:10 000 ning linnade ja teiste tiheasustusega alade puhul mõõtkavas 1:2000), kuhu on märgitud nii haldusüksuse senine kui ka kavandatav piir koos piirimuudatustega, ning kavandatava piiri kirjelduse koos piiripunktide koordinaatidega;
- 4) volikogu kinnitatud andmed valla- või linnaelanike arvamuse väljaselgitamise kohta, kus on näidatud arvamusuuringu läbiviimise aeg ja koht, haldusüksuse täisealiste alaliste elanike arv ja arvamust avaldanud elanike arv ning arvamusuuringu tulemused;
- 5) tehtud uuringute tulemused;
- 6) volikogu otsuse piiride muutmisega kaasnevate põhimääruse ja teiste õigusaktide muudatuste kohta;
- 7) volikogu otsuse piiride muutmisega kaasnevate organisatsiooniliste ning eelarveliste ja muude varalisi kohustusi ja õigusi käsitlevate küsimuste lahendamise kohta;
- 8) volikogule esitatud ettepanekud ja vastuväited ning õiend, milles näidatakse nende saabumise kuupäev, esitaja ja volikogus läbivaatamise tulemus. Kui volikogu edastas küsimuse lahendamiseks asjaomasele valla- või linnavalitsusele, asutusele või ametiisikule, näidatakse õiendis ka selle tegevuse tulemus.

ETHS § 8' lg 12 kohaselt võivad huvitatud isikud volikogu otsust piiride muutmise ja sellega kaasnevate küsimuste lahendamise kohta vaidlustada maavanema või Vabariigi Valitsuse ees kahe kuu jooksul, arvates volikogu vastava otsuse asukohajärgsele maavanemale esitamisest.

Keila Linnavolikogu otsusega tehakse Keila Vallavolikogule ettepanek muuta Keila valla ja Keila linna vahelist piiri Keila linna edelapiiril. Taotletav ala algab Keila linnas asuva kinnistu, Tööstuse tn 7 (29601:011:0013) idapoolse põhja-lõunasuunalise külje mõtteliselt pikenduselt, piirneb lõunapiiril paremalt vasakule Keila vallas Ohtu külas asuvate kinnistutega: jätkuvalt riigi omandis olev maa, Linnamäe tee 16 (29501:011:0097), Linnamäe tee 14 (29501:011:0096), Linnamäe tee 12 (29501:011:0012), jätkuvalt riigi omandis olev maa, Keila Metskonna maatükk nr 58 (29501:011:0025), jätkuvalt riigi omandis olev maa, Tammermaa (29501:011:0350), Raja III (29501:011:0390), riigi reservmaa piiriettepanek (AT030212125), riigi reservmaa piiriettepanek (AT030212128); loodepiiril Nahkjala külas asuva kinnistuga: maaüksus Vasalemma-Keila 67,9-75,8 km (29501:010:0118); põhjapiiril kulgeb mööda Keila linna ja Keila valla ühist halduspiiri kuni Keila linnas Tööstuse tn 7 kinnistu kagunurgani.

Keila linnavalitsuse menetluses oleva Tööstuse 7, Tööstuse 7a, Tööstuse 7b, IDV I ja IDV 2 ja lähiala detailplaneeringuga tehakse ettepanek linna piiri muutmiseks, kuna kahel pool piiri asuvad Harju KEK-ile kuuluvad kinnistud, mida soovitakse ümber kruntida liites kahel pool piiri olevad

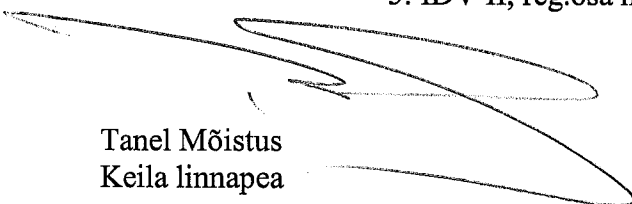
krundid ja määrates ehitusõigused tekkivatele tervikkruuntidele. Keila linn on huvitatud piiride muutmisest Keila vallaga, kuna maade erastamisel moodustatud krundid on ebapraktiliste kujudega ja asuvad osaliselt Keila linna, osaliselt aga Keila valla haldusterritooriumil. Taotletav maa-ala sobib maakorralduslikult ja logistiliselt Keila linna haldusterritooriumile rohkem kui Keila vallale, sest juurdepääsutee ja insenervõrgud nimetatud kruntidele on Keila linna territooriumil. Viidatud kruntidele puudub otsene juurdepääs Keila valla territooriumi kaudu.

Piiri muudatustega suureneb Keila linna territoorium 97 019 m² võrra.

Piiride muutmine ei too kaasa Keila linna õigusaktide muudatusi. Piiride muutmisega ei kaasne organisatsioonilisi ega eelarvelisi kohustusi. Maaomanikud maksavad maamaksu kuni kinnistusraamatus kande muutmiseni Keila vallale Keila vallas kehtivate maksumäärade järgi.

Keila linna ja Keila valla vahelise piiri muutmise territooriumiosal alalisi elanikke ei ole.

- Kinnistute kuuluvus:
1. Tööstuse 7A, reg.osa nr 3790802, omanik AS Harju KEK
 2. Tööstuse 7B, reg.osa nr 3790902, omanik AS Harju KEK
 3. Vasalemma-Keila 67,9-75,8 km, reg.osa nr 12280902, omanik Eesti Vabariik
 4. IDV I, reg.osa nr 2217402, omanik AS Harju KEK
 5. IDV II, reg.osa nr 11760002, omanik AS Harju KEK



Tanel Mõistus
Keila linnapea