

KEILA LINNA ARENGUKAVA AASTANI 2020

Keila 2010

SISUKORD

SISUKORD	2
SISSEJUHATUS	4
2. Arengukava koostamise metoodika	4
3. Arengukavas kasutatavad põhimõisted	5
I. KEILA LINN KUI SOTSIAALMAJANDUSLIK REGIOON	7
1.1. Põhiandmed	7
1.2. Inimesed	7
1.2.2. Demograafiline tööturusurveindeks.....	9
1.2.3. Rahvaarvu prognoos	10
1.2.4. Tööpuudus	12
1.2.5. Oskused ja innovaatus	12
1.2.6. Majanduslik toimetulek.....	13
1.3. Majandus	13
1.4. Kohalik omavalitsus	16
1.4.1. Linna juhtimine.....	16
1.4.2. Majandamine	17
1.4.3. Maakasutus ja territoriaalne planeerimine	20
1.5. Väliskeskkonna trendid ja mõjud	20
II. OLUKORRA HINNANG JA STRATEEGIA	22
2.1. Olukorra hinnang	22
2.2. Visioon	23
2.3. Arengustrateegia	24
2.4. Arengueesmärgid	25
2.4.1. Kodanikualgatuse ja mittetulundusliku tegevuse toetamine	25
2.4.2. Sotsiaalseid ja elukondlikke vajadusi rahuldav teenuste võrk	26
2.4.3. Inimesekesksed ja toimetulekut toetavad teenused kõigile vanuserühmadele	26
2.4.4. Pansionaadi rajamine eakatele ja enesega mitte toimetulevatele inimestele.....	29
2.4.5. Toimiv ja erinevaid võimalusi pakkuv haridussüsteem.....	29
2.4.6. Tänapäevane kool, kus on hea nii õppida, kui töötada	31
2.4.7. Keila koolidel on õpilaskodu.....	31
2.4.8. Keilas on kutseõppeasutus, mille praktikabaasiks on kohalikud ettevõtted.....	32
2.4.9. Tänapäevased ja lapsesõbralikud lasteaiad, kus jätkub kohti kõigile soovijatele	33
2.4.10. Vabaharidus loob tingimused isiksuslikuks ja sotsiaalseks arenguks.....	35

2.4.11. Iseseisva ja loova maailmanägemisega noored	36
2.4.12. Laste ja noorte muusikalise loomevõime avastamine ja arendamine	38
2.4.13. Mitmekesine huvitegevus	39
2.4.15. Kaasaegne ja kõrge teeninduskultuuriga raamatukogu	40
2.4.16. Traditsiooniliste ürituste jätkusuutlikkus ja uute ürituste käivitamine	40
2.4.17. Välja arendatud puhkealade võrgustik erinevate võimalustega terviselikumiseks ja sporditegevuseks	41
2.4.18. Aastaringne turismihooaeg – siia on alati põhjust tulla	43
2.4.19. Kohalikku ärielu elavdab ettevõtlusinkubaator	45
2.4.20. Kaunis ja funktsionaalne linnasüda ning miljööväärtuslik hoonestus	46
2.4.21. Teadlik linnaplaneerimine ja linnaruumi terviklikkus	47
2.4.22. Kõrge teeninduskultuuriga ja kodanikke kaasavad linnaasutused	49
2.4.23. Turvaline ja puhas linnakeskkond	51
2.4.24. Tehniline infrastruktuur ja teedevõrk vastavad kaasaja nõuetele	53
2.4.25. Vastastikusel kasul põhinev koostöö naaberomavalitsustega	55
2.4.26. Hästi toimiv linnasisene koostöö	56
2.4.27. Viljakad suhted sõpruslinnadega	56
2.4.28. Keila on Lääne-Harjumaa keskus	57
III. TEGEVUSKAVA	59
IV. ARENGUKAVA ELLUVIIMINE	65
4.1. Finantseerimise üldpõhimõtted	65
4.2. Täitmise hindamine	66
4.3. Arengukava realiseerimisega seotud riskid	67
4.4. Keila linna arengukava seos Harju Maakonnaplaneeringuga	68
4.5. Muutmine ja järgmise arengukava koostamine	71

SISSEJUHATUS

1. Arengukava ülesanne ja kooskõla õigusaktidega

Keila linna arengukava on peamiseks aluseks linna kui kohaliku omavalitsuse ühiselu korraldamisel. Senini kehtiv Keila linna arengukava võeti vastu Keila Linnavolikogu 27. märtsi 2007. a määrusega nr 12. Uue arengukava koostamise vajadus tuleneb nii Eesti Vabariigi seadustest kui ka viie aasta jooksul toimunud arengutest.

Kooskõlas „Kohaliku omavalitsuse korralduse seaduse” (edaspidi KOKS) paragrahvis 37 sätestatuga on “Keila linna arengukava aastani 2020” ülesanne pakkuda linna kui terviku arengu seisukohalt parim strateegiline lahendus soovitud ja kokkulepitud tulevikuseisundi saavutamiseks. Tegemist on kohaliku omavalitsuse tööd suunava strateegilise dokumendiga, milles määratakse viis, kuidas kasutada ja kaasata ressursse (finants-, inim- ja loodusressursse) võimalikult optimaalselt linna arengu heaks. Keila linna arengukava on aluseks linna üldplaneeringule ja valdkondlikele arengukavadele. Keila linna üldplaneering kehtestati Keila Linnavolikogu 15.oktoobri 2002.a. määrusega nr. 31. ning käsitleb linna ruumilist visiooni ja planeeringulahendust. Planeeringuna mõjutab Keila linna arengut Harju maakonnaplaneering. Selles on kavandatud Keila linna ümbersõidud, millega tuleb käesoleva arengukava koostamisel arvestada. Linna konkreetsete piirkondade arengut mõjutavad kehtestatud osaüldplaneeringud: Keila loodeosa üldplaneering ja Keila idaosa üldplaneering, mis on koostatud Keila jõe saare alaosa kohta.

Tagamaks ressursikasutuse optimeeritus nii linna, maakonna kui ka riigi tasandil, on linna arengukava koostamisel arvestatud riiklike ja maakondlike arengudokumente. Seadused, arengukava strateegiline olemus, vajalik kooskõla teiste (riiklike, maakondlike, valdkondlike) arengudokumentidega ning sotsiaalpartnerluse tähtsustamine nõuavad, et arengukava oleks käsitletud kui osa järjepidevast arengu kavandamise protsessist. Arengukava vastuvõtmist reguleeriv KOKS nõuab arengukava iga-aastast läbivaatamist volikogu poolt. Arengukava strateegilisus tähendab muuhulgas vajadust võtta arvesse olulisi muutusi linnas või väliskeskkonnas. Kooskõla teiste arengudokumentidega eeldab pidevat koordineeritust riigi, maakonna ja linna valdkondlike arengukavade koostamisel.

2. Arengukava koostamise meetodika

Keila linna arengukava käsitleb Keila linna kui terviklikku kogukonda, territooriumit ja kohalikku omavalitsust. Keskseteks metodoloogilisteks küsimusteks arengukava koostamisel oli linna kui terviku arengu ja valdkondliku arengu vastastikuse seotuse arvestamine ning teadmiste ja analüüsi rakendamine strateegiliste valikute tegemisel.

Arengukava koosneb kolmest erinevat funktsiooni täitvast, kuid lahutamatuult seotud osast:

- teadmistest linna ja väliskeskkonna kohta;
- teadmistele tuginevast strateegiast;
- strateegiast lähtuvast tegevuskavast.

Osade koostamisel kasutati erinevaid meetodeid.

Teadmiste osa koosneb linna kirjeldusest ning analüüsist. Linnaelu kirjeldused koostati olemasolevate statistiliste andmete, registriteabe jms põhjal. Kirjeldustes esitatud andmed loovad faktilise aluse arengustrateegias püstitatud eesmärkidele mõõdikute ja täitmist näitavate kriteeriumite seadmisel. Linna kui terviku arengueeldusi hindavas SWOT-analüüsis esitati ning järjestati individuaalsete hinnangute alusel olulisuse järjekorras konkreetseid linna tugevaid ja nõrgad küljed ning ohud ja võimalused väliskeskkonnas.

Arengustrateegia osas esitatakse linna arengu visioon aastaks 2020, tasakaalustatud arengu põhimõtetest lähtuv arengumudel koos arenguprioriteetidega ning eesmärgid. Eesmärkide puhul eristati linna tasakaalustatud arengu üldeesmärke ning prioriteetidest lähtuvaid strateegilisi eesmärke. Arengumudel ühendab tegevusvaldkondades püstitatud eesmärgid linna kui terviku üldeesmärkidega ning määrab strateegiliste eesmärkide funktsiooni tegevuskavas.

Tegevuskava on üles ehitatud vastavalt strateegilistele arengueesmärkidele. Iga tegevuse puhul on määratud selle iseloom (materiaalseid või mitte-materiaalseid väärtusi loov, üksnes kohaliku omavalitsuse eelarve vahendeid või ka eelarveväliseid vahendeid kasutav tähtajaga piiratud tegevus), rahastamisallikad, linnaeelarvest eraldatavate vahendite osakaal, tegevuse maksumus ning vastutaja. Teostamata, kuid aktuaalsuse säilitanud tegevused eelmistest tegevuskavadest moodustavad uues tegevuskavas olulise sisendi.

Tegevuskava seotuse arengustrateegiaga tagab seire ja tagasiside mehhanism. Igale eesmärgile on seatud üks või mitu mõõdikut ning eesmärgi täitmist näitavad kriteeriumid. Et arengumudel ühendab arengueesmärke vastava tasakaalustatud mudeli komponendiga, siis näitab nende eesmärkide täitmise edukus linna arengu üldisemat tasakaalustatust või mittetasakaalustatust.

3. Arengukavas kasutatavad põhimõisted

Arengukava – pikemaajalisest arengustrateegiast lähtuv lähemate eesmärkide saavutamist kavandav dokument. Arengukava viiakse ellu programmide, projektide ja eelarve kaudu.

Arengustrateegia – arengu tagamiseks või kiirendamiseks koostatud üldine tegevusprogramm, milles määratakse prioriteet või prioriteedid, pikaajalised eesmärgid ning näidatakse, kuidas koondada eesmärkide saavutamiseks vajalikke ressursse.

Demograafiline tööturusurve indeks – võimaldab hinnata rahvastiku vanusstruktuuri tasakaalustatust ja piirkonna demograafilist taastootmispotentsiaali. Mida suurem on indeks, seda suurem on taastootmispotentsiaal. Näitaja on 1 juhul, kui tööturule suundujaid on võrdselt lahkujatega.

Eesmärk – soovitud seisund arengustrateegia elluviimisel ehk milleni kavatakse jõuda.

Elujõulisuse indeks - arvutamise aluseks on kaheksa komponenti, mis sisaldavad demograafilisi ja majandusnäitajaid kohaliku omavalitsusüksuse tasemel: rahvaarvu muutus (%); alla 65-aastaste osatähtsus (%); registreeritud töötute osatähtsus 16-aastaste kuni pensioniealiste hulgas (%); kohaliku omavalitsuse eelarvesse laekunud üksikisiku tulumaks

elaniku kohta (krooni); kohaliku omavalitsuse tulu elaniku kohta (krooni); kõrgharidusega elanike osatähtsus (%); äriühinguid 1000 elaniku kohta; tegevusalade arv kahekohalise EMTAK-i koodi tasemel.

Inimareng – inimese personaalsete oskuste, võimete ja teadmiste kasv.

Keskkond – asjade, materjalide ja ainete kogum, mis ümbritseb subjekti või sotsiaalset kogukonda. Keskkonna osaks võib olla ka inimene, juhul kui ta on selles seoses käsitletud objektina.

Majandusareng – materiaalsete, rahas väljendatavate väärtuste suurenemine.

Prioriteet – kokkulepitud eelistus eesmärkide ja tegevuste osas.

Prognoos – olemasolevatele andmetele tuginev tulevikuseisundi hinnang

SWOT-analüüs – meetod organisatsiooni sisemiste tugevate ja nõrkade külgede ning väliskeskkonna võimaluste ja ohtude analüüsimiseks. Analüüs tehakse tavaliselt rühmatööna ning see keskendub kohalikele omavalitsustele rakendatuna omavalitsusele tervikuna, mitte üksnes valitsusaparaadile.

Säästev areng - (ka jätkusuutlik või alalhoidev areng) tähendab majandusarengut, mis ei ületa looduskeskkonna iseregulatsiooni säilimise piire ja säästab taastumatuid ressursse.

Tegevus – tegevuse kirjeldamisel on võimalik kindlaks määrata teostamise aeg, maksumus, vastutaja ja finantseerimisallikas või -allikad.

Tegevuskava – konkreetsete tegevuste loend ja kirjeldus, mida on vaja eesmärkide saavutamiseks täita.

Tegevussuund – tegevuste kompleks, mis tuleb teostada eesmärgi saavutamiseks. Tegevussuuna sees määratakse konkreetsete tegevused (projektid).

Tõmbekeskus - (linnaline) asustusüksus, kus käib töö ja mille teenuseid tarbib arvestatav osa tagamaa omavalitsusüksustest pärit inimestest.

Vabaharidus – koostöö, mis on suunatud inimese loovuse, annete ja sotsiaalsete oskuste tõstmisele. Vabahariduse raames omandatud teadmised ja oskused aitavad olla edukamad oma igapäevatoos ja paremini toime tulla oma pereelus;

Valdkond – tegevuse laadi (väljundi) alusel eristatav tegevuste üldistatud kogum.

Valglinnastumine – linna kasvamine hõreda asustustihedusega struktuurina, mis hõivab ümbritsevaid põllumajandusmaid ja loodusmaastikke. Nähtus on põhjustatud sotsiaalsetest ja majanduslikest protsessidest, mis alati ei ole planeeringutega juhitavad. Areng on juhuslik ja ebahütlane, asustust iseloomustab monofunktsionaalsus ja sotsiaalne homogeensus.

Visioon – soovitatav tulevikupilt, mille poole eesmärgistatud tegevuste kaudu püüeldakse.

Ülalpeetavate määr – näitab ülalpeetavate (nooremad kui 14 aastat ja vanemad kui 65 aastat) suhet tööealistesse: mitu mittetööealist inimest tuleb saja tööealise elaniku kohta.

I. KEILA LINN KUI SOTSIAALMAJANDUSLIK REGIOON

1.1. Põhiandmed

Keila on väikelinn, mille pindala on 11,25 km². Sellest pool on tihedalt asustatud, pool kaetud põhiliselt metsade, looduslike heinamaade ja soodega. Keila idapiir kulgeb osaliselt mööda Keila jõge, mis suubub Soome lahte Keila-Joa piirkonnas. Keilat läbivad Paldiskisse ja Lääne-Eestisse viivad maanteed ja raudtee, linn on keskuseks suurele osale Lääne-Harjumaast. Keilas on hästi arenenud ettevõtetus, mis pakub hulgaliselt töökohti mitte ainult Keila, vaid ka ümbruskonna elanikele. Kõik suuremad tööstuspiirkonnad paiknevad linna äärealadel. Keila majanduslikule ja sotsiaalsele olukorrale avaldab tugevat mõju Tallinna lähedus - vaid 25 km. Sellest on tingitud küllaltki intensiivne pendelmigratsioon Keila ja Tallinna vahel: paljud Keila elanikud töötavad Tallinnas ja Tallinna elanikud töötavad Keilas. Keila pakub tallinlastele ka vabaaja veetmise võimalusi.

Tallinna suurt mõju Keila linna arengule tõestavad ka Eesti Statistikaameti andmed, mille järgi on kaugusega Tallinnast seotud rahvaarvu muutus, keskmine vanus, suremuskordaja, ülalpeetavate määr, omatulu elaniku kohta, üksikisiku tulumaks elaniku kohta ning äriregistris registreeritud äriühingute arv 1000 elaniku kohta. Kõik nimetatud näitajad olid arengu suhtes soodsamad Tallinnast kuni 50 km kaugusel asuvates omavalitsustes.

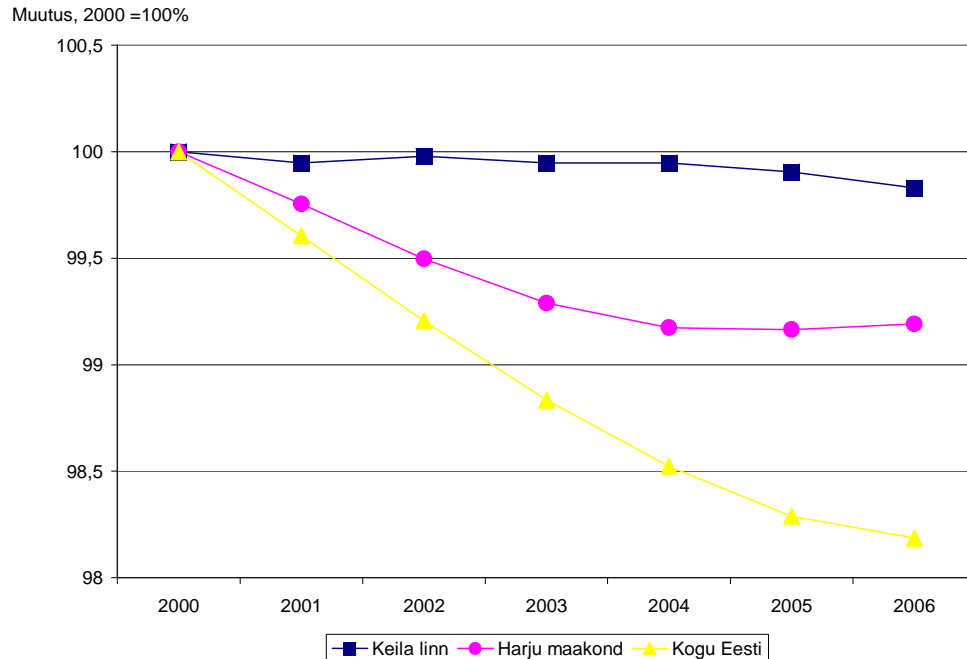
Miljöö ja erineva elukeskkonna määrab Keilas raudtee kulgemine. Raudteest lõuna pool asub aedlinnak üksikelamutega, põhja poole on aga kerkinud korruselamud. Linna lääneossa rajatakse põhiliselt üksikelamuid. Suuremad pargid - Keskpark, Jõepark, Männik, haljasalad ja linna lääneossa jäävad kenad männimetsad teevad Keilast roheline inimsõbraliku linna.

1.2. Inimesed

1.2.1. Rahvaarvu muutus

Alates 2000.a. on rahvaarv püsinud suhteliselt stabiilsena. Keila linnas elas 1. jaanuaril 2006. aastal 9386 inimest (ESA andmetel). Arvestades kinnisvaraarenduse trende ja inimeste elama asumist Keilasse võib tegelik elanike arv juba praegu ulatuda hinnanguliselt 10 000 elanikuni. Rahvaarvu kasvades kohalik majandus tugevneb, sest kasvab nõudmine kaupade ja teenuste järele. Rahvastiku vähenedes kohaliku omavalitsusüksuse arenguvõimalused kitsenevad. Rahvastiku kasvuindeksi (0,0%) järgi on Keila linn Eesti 241 kohaliku omavalitsuse hulgas 25. Keila linnast eespool asuvad Harju maakonna valdadest Viimsi, Harku, Saku, Saue, Kiili jne. Keila vald 0,05% rahvastiku vähenemisega aastast asub pisut tagapool - 28. kohal. Võrreldes Eesti ja Harjumaaga on aastatel 2000-2006 Keila linna elanike arvu vähenemine olnud suhteliselt tagasihoidlik.

Joonis 1. Rahvaarvu muutumine aastatel 2000-2006



Rahvaarvu muutumise komponendid on nii looduslikud - sünnid ja surmad kui välistest teguritest tingitud – sisse- ja väljaränne. Kui loomuliku iibe kõikumised on tavaliselt pikaajalised protsessid, siis rännet saab reguleerida mitmesuguste küllaltki kiiresti toimivate majanduslike mõjuritega nagu näiteks uute töökohtade loomine, elamuehituse intensiivistamine jne. Uute elamurajoonide rajamine toob sageli kaasa elanikkonna hüppelise kasvu, mida kunagi ei ole võimalik saavutada suremuse languse ja sündimuse tõusu teel.

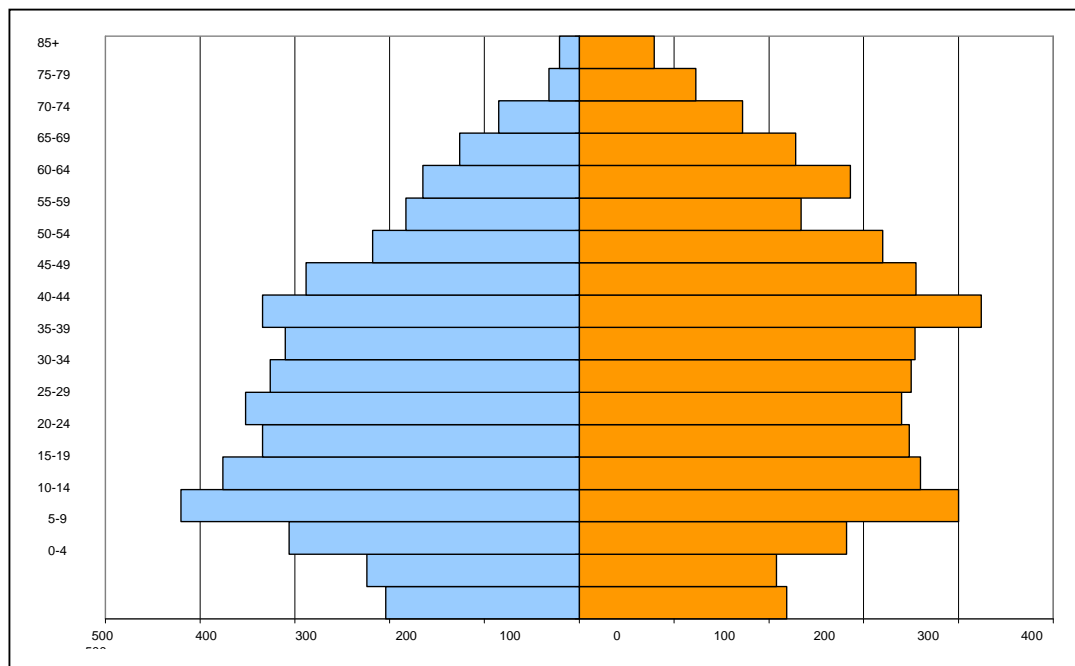
Vaatamata küllaltki aktiivsele elamuehitusele Keilas on jäänud rahvastiku arv peaaegu muutumatuks. Loomulik iibe kõigub juba aastaid 0 ümber, sest aasta jooksul sünnib ja sureb enam-vähem võrdne arv inimesi. Viimasel viiel aastal on Keilas sündinud aastas 82-86 last. Ka 2005.a. andmed ei näita emapalgast tingitud sündimuse kasvu, kuid lähtudes Eesti keskmisest näitajast võib siiski ette näha sündimuse kasvu Eesti keskmisele tasemele järgnevatel aastatel.

Keila Linnavalitsuse andmetel on Keilasse elama asunute ja Keilast lahkunute arv olnud võrdne. Kõige suurem liikumine toimub Keila ja Tallinna vahel. Üle poolte Keilast lahkujatest kolivad Tallinnasse, Keilasse tulijate hulgas on endiseid tallinlasi üle 20%. Ümbritsevatest omavalitsustest on Keila linnal stabiilselt positiivne rändesaldo Keila valla ja Paldiski linnaga. 40% Keilasse saabujatest tuleb erinevatest Eesti väikelinnadest ja alevitest. Väljapoole Harju maakonda asub elama vähem kui 20% lahkujatest, kes peamiselt loovad endale kodu maale. Viimastel aastatel on kasvanud Keilast Soome elama siirdunute arv (2004.a 6; 2005.a 21; 2006.a 16 inimest), mille põhjuseks on Soomes makstav kõrgem palk ja paremad töötingimused. Niisugune rände suund on iseloomulik nii Tallinnale kui ka teistele Harjumaa omavalitsustele.

Kohaliku omavalitsusüksuse rahvastiku vanusjaotus, mida võib iseloomustada alla 65-aastaste osatähtsusega, mõjutab samuti piirkonna arenguvõimalusi. Vanade inimeste suur osatähtsus nõuab kohalikul omavalitsusel suuri kulusid vanuritele mõeldud teenuste arendamiseks. Et

üle 65-aastased sageli ei tööta, mõjutab see kohaliku omavalitsuse olulist tuluallikat - üksikisiku tulumaksu laekumist kohaliku omavalitsuse eelarvesse.

Joonis 2. Keila linna soo- ja vanuskoosseis 2006.a.



Keila linna elanikkond on suhteliselt noor. Alla 65-aastaseid on 87%, alla 18-aastased moodustavad 24%, mis on 2% üle Eesti keskmise. Viimasel viiel aastal ei ole olnud ka märgata Eestile ja ka paljudele väikelinnadele omast elanikkonna vananemist. Ühelt poolt on seda tinginud sündide-surmade arvu tasakaal, kuid kindlasti ka sisseränne, mis ei ole küll muutnud niivõrd rahvaarvu kui Keila linna elanikkonna vanuselist koosseisu. Vaadates sisserändajate vanust näeme, et enamik Keilasse kolijatetest on noored perekonnad, lahkujate hulgas seevastu on küllaltki tähtsal kohal pensionärid.

1.2.2. Demograafiline tööturusurveindeks

Keila linna iseloomustab küllaltki kõrge demograafiline tööturusurve indeks (Keilas 1,31, Harju maakonnas 0,89, Eestis 1,03). Lähtuvalt Keila linna vanuselisest koostisest võib järeldada, kui Keila linna elanikkond ei kasva noorema tööealise elanikkonna sisserände arvel lähema kümne aasta jooksul, jääb aastal 2015 pensionile rohkem inimesi, kui asub tööle. See omakorda toob kaasa nii linna maksubaasi kui ka elujõulisuse vähenemise.

Ka ülalpeetavate määra alusel jääb Keila linn Eesti keskmisele tasemele alla, kuid ületab mõnevõrra maakonna keskmist taset Keila linn 44,6%, Harju maakond 42,1%, Eesti 47,4%). Võttes arvesse noorima vanuserühma väikest arvu, väheneb ülalpeetavate määr 1990ndatel aastatel sündinud põlvkonna arvel. Praeguse noorima vanuserühma jõudmisel tööikka suureneb ülalpeetavate arv isegi siis, kui sündimus jääb 2005.a. tasemele.

1.2.3. Rahvaarvu prognoos

Rahvaarvu kasvu Keila linnas määrab peamiselt inimeste ränne. Suure tähtsusega tegelikult asetleidvatele protsessidele on nn laulva revolutsiooni põlvkonna õpi- ja töökoha valik. Võttes arvesse sündimust aastatel 1999-2005 ning võimalikust kinnisvaraarendusest tulenevat rännet, võib eeldada, et Keila linna rahvastik võib kasvada 2020. aastaks võrreldes 2006. aasta tasemega 20% võrra ehk 12 000 elanikuni. Suurimat rahvastikukasvu võib prognoosida siiski lähimateks aastateks, mille järel linn ennast uusehituste seisukohast elamupiirkonnana territoriaalselt ammendaks. Tuleb arvestada ka Eesti regionaalarengu strateegiat 2005-2015, kus nähakse ette meetmete rakendamist Harjumaal elava rahvastiku osakaalu hoidmiseks alla 41% kogu Eesti elanikkonnast.

Rahvaarvu prognoosimisel on lähtutud neljast arengustsenaariumist:

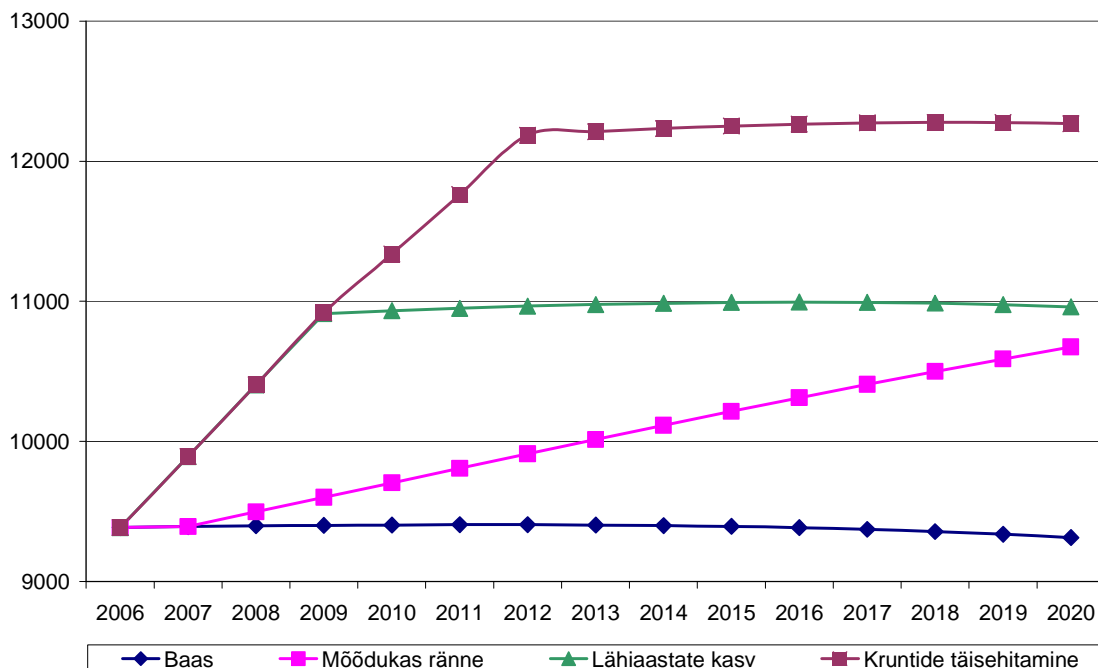
- **Baasstsenaarium**, mis iseloomustab linna rahvastiku sisemist taastevõimet ehk elujõudu, kui rännet ei toimuks. Loomuliku iibe arvutamisel on kasutatud Eesti keskmiseid sündimuse ja suremuse näitajaid, mida on tasandatud Keila linna vastavate aegriidade alusel. Nii sündimus kui ka suremus on viimasel viiel aastal olnud Keilas madalamad Eesti keskmisest. Sündinute ja surnute võrdsed arvud prognoosiperioodil annavad elanike arvuks aastal 2020 9300 elanikku, mis on võrdne 2006. a elanike arvuga.
- **Mööduka sisserände stsenaarium**, mis lähtub eeldusest, et positiivne rändesaldo on ühtlaselt 100 inimest aastas. Keila linnas toimub küll aktiivne elamuehitus, kuid paljud linnakodanikud parandavad oma elamistingimusi ning uusi elanikke tuleb juurde suhteliselt vähe. Järgitud on baasstsenaariumis kasutatud sündimuse ja suremuse näitajaid. Selle stsenaariumi järgi oleks aastal 2020 Keila linna elanike arv 10 000.
- **Lähiaastate kasvu stsenaarium**, mis analüüsib rahvastikumuutusi arvestades juba välja antud ehituslube ja planeeringuid. Eeldatud on, et uutesse majadesse ja korteritesse kolib aastatel 2007-2009 577 perekonda, mis keskmiselt on kolmeliikmelised. Edasine rahvastikukasv toimub loomuliku liikumise arvel. Rände soolis-vanuseliste näitajatenä on kasutatud Tallinna uusrajoonide keskmiseid. Sellest tulenevalt saabuvad Keilasse noored perekonnad, mistõttu kasvab ka sündide arv. Aastal 2020 elab Keila linnas 11 000 inimest.
- **Kruntide täisehitamise stsenaarium** ühendab lähiaastate stsenaariumi ja uute elamualade kasutuselevõtu aastatel 2010-2012. Lähtudes üldplaneeringust ning üldplaneeringut muutvatel piirkondadel on arvesse võetud võimalikke planeeritavaid ja ehitatavaid väike- ja korterelamuid. Aastaseks elanike rändest tingitud juurdekasvuks on arvestatud 500 inimest. Edasine elanike arvu muutus toimub loomuliku iibe arvel. Selle stsenaariumi kohaselt elab aastal 2020 Keilas 12 000 inimest.

Prognoos näitab, et hoolimata Eesti tingimustes suhteliselt soodsast vanusstruktuurist, ei suuda Keila rahvastik ennast praeguse sündimuskäitumise jätkudes taastoota, kuid kõigi sisserände ülekaalu eeldavate stsenaariumite korral rahvaarv kasvab (joonis 3). Eesti keskmisest noorem vanuskoostis tagab rahvastiku taastootmise ka siis, kui sisseränne puuduks.

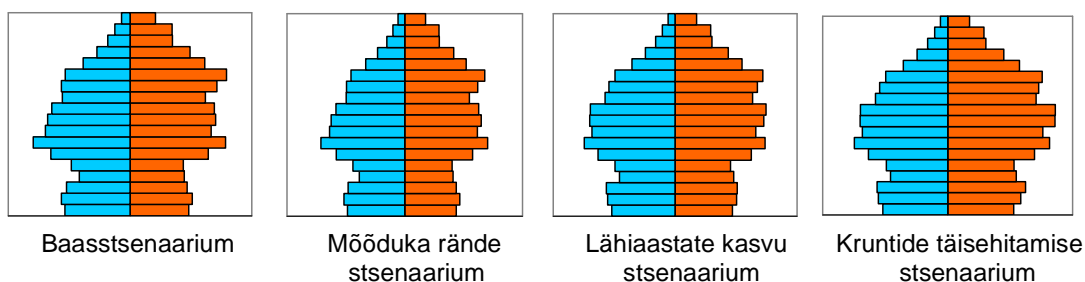
Kõigi positiivse rändesaldoga stsenaariumite korral suureneb aastani 2020 Keilas nii tööealiste kui laste arv, pensioniealiste arv suureneb aga kõigi stsenaariumite puhul. Seejuures

jääb kõigi stsenaariumite korral tööealiste osatähtsus rahvastikus 70% lähedale. Lasteaia- ja koolikohtadega varustatuse seisukohast on oluline pöörata tähelepanu laste arvu prognoosile. Kui pidada kõige realistlikumaks täisehitatud kruntide stsenaariumit, siis on ette näha juba 2010 aastaks tekkivat lasteaialaste arvu kasvu umbes 250 võrra, mis tähendab vajadust uute lasteaedade järele. Kui uusi elanikke Keilasse juurde ei tule, täidab vajaduse 2008. aastal valminud uus lasteaed.

Joonis 3. Prognoositav elanike arvu kasv Keila linnas aastatel 2006-2020.



Joonis 4. Rahvastiku soolis-vanuseline koosseis erinevate prognoosi stsenaariumite järgi aastal 2020.



Seevastu kooliealiste arv kasvab vaid kruntide täisehitamise stsenaariumi realiseerudes, muudel juhtudel see langeb (joonised 2 ja 4). Algkoolilaste arv väheneb kõikide stsenaariumite järgi ja täisehitatud kruntide stsenaarium kuni aastani 2015, hakates seejärel tõusma. Rände puudumisel väheneks keskkooliõpilaste arv aastaks 2020 poole võrra. Ka kõige optimistlikuma variandi korral oleks Keilas aastaks 2020 vaid 200 õpilast enam kui 2006. aastal.

1.2.4. Tööpuudus

Registreeritud töötus ja üksikisiku tulumaksu laekumine mõõdavad elanike heaolu ja kohaliku omavalitsuse majanduslikku olukorda. Üksikisiku tulumaksu laekumine iseloomustab kohaliku omavalitsusüksuse elanike sissetulekut. Parem olukord tööturul toob kohaliku omavalitsuse eelarvesse üksikisiku tulumaksu laekumise kaudu rohkem ressursse.

Keila linna tööealise (15-64 aastase) elanikkonna suurus oli seisuga 1. jaanuar 2006.a. 6546 inimest ehk 69% linna elanikest. Registreeritud töötuid oli 2005-2006. a keskmiselt 53 kuus, mis moodustab 1% tööealisest elanikkonnast. Võttes aluseks Rahvusvahelise Tööorganisatsiooni (ILO) tööpuuduse kordaja leidmise metoodika võib eeldada, et Keila linna töövõimelisest elanikkonnast otsis tööd umbes 2%. Kuna eri riikide seadusandlus sätestab töötute registreerimisele eri nõuded, kasutatakse Euroopa Liidus töötuse näitajana just ILO metoodika põhjal arvatut. Kui töötus jääb alla 4%, ei loeta töötust selles piirkonnas probleemiks, millega oleks vaja eesmärgistatult tegeleda. Tööturuameti mitteametlike andmete põhjal vähenes töötus 2005-2006. aastal kogu Eestis.

Suur osa linna elanikest töötab väljaspool Keilat, kuid palju väljaspool Keilat elavaid inimesi töötab erinevates Keilas asuvates ettevõtetes. Suurenenud tööalane mobiilsus suurendab aga teede liikluskoormust ning pikendab tööl käimiseks kulutatavat aega.

1.2.5. Oskused ja innovaativsus

Oskusi ja innovatiivsust iseloomustavad kaks näitajat: kõrgharidusega inimeste osatähtsus ja äriühingute arv 1000 elaniku kohta. Kõrgharidusega inimeste osatähtsus 10-aastaste ja vanemate hulgas näitab kohaliku omavalitsusüksuse inimressursi kvaliteeti. Tänapäeva majandusareng toetub üha enam teadusmahukale tootmisele, mis seab üha kasvavaid nõudmisi tööjõu haridusele. Vajadus suurendada tööviljakust seab tööjõu kvaliteedile lisanõudeid. Stabiilse rahvaarvu tingimustes ei ole majandusel võimalik areneda töökohtade juurdeloomise arvel, kuid tööjõudu saab oskuslikumalt ära kasutada. Elanikkonna haridustasemega on tugevasti seotud ka üksikisiku tulumaksu laekumine.

Eestis süveneb konkurents kvaliteetse teadmistemahuka töö ja kvalifitseeritud tööjõu pärast. Kvaliteetsema tööjõu saamiseks ollakse üha enam valmis töötajate ülemealitamiseks neile paremat palka ja töötingimusi pakkuma. Keila linna elanikel on nii Eesti kui ka Harjumaa elanikest kõrgem haridustase. Kõrgharidusega inimeste osatähtsus elanike hulgas on 33,9%, mis on peaaegu kolm korda kõrgem Eesti keskmisest ja 2 korda kõrgem Harjumaa keskmisest. Seda on kindlasti tinginud kahe küllaltki suure gümnaasiumi asumine Keilas, Tallinna lähedus ning samuti kõrgharidust nõudvate töökohtadega ettevõtlus.

Kui 1990ndatel olid Eesti arengumudelid ressursid suunatud eelkõige majandusliku kapitali kasvatamisele, siis nüüd võib prognoosida suuremat panustamist inimkapitali. Keila arendusvajadusi arvestades tähendab see kasvavaid investeeringuid haridusse. Praeguses olukorras, kus paljud Keila kõrge tööalase kvalifikatsiooniga inimesed töötavad väljaspool Keilat, tuleb leida viis, kuidas olla tugev Lääne-Harjumaa keskus ja piirkonna tasakaalustaja, osutada parimaid avalikke teenuseid ning luua avaliku raha lisandväärtust koostöös era- ja mittetulundussektoriga. Kui täna pakub Keila ennekõike võimalusi hariduse, tervishoiu, kaubanduse-teeninduse ja kultuurielu tarbimiseks, siis edaspidi peaks muutuma senisest tähtsamaks töökohtade loomine teadus- ja arendustegevuse vallas, millega kaasneks uute tehnoloogiate kasutuselevõtt ja teadussaavutuste kommertsialiseerimisest tulev lisaväärtus.

1.2.6. Majanduslik toimetulek

Tulumaksu laekumine elaniku kohta oli Eestis 2004. aastal keskmiselt 2364 krooni. Keila linnas oli samal aastal see näitaja poole kõrgem - 5617 krooni. Üle 6000 krooni laekus elaniku kohta tulumaksu ainult kahes Tallinna ümbruses asuvas omavalitsuses - Viimsi vallas ja Saue linnas. 2005.a ületas üksikisiku tulumaks ühe inimese kohta Keila linnas 6000 krooni künnise 160 krooniga, mis näiteks on isegi kõrgem kui Tallinnas ning kogu Eesti arvestuses asub Keila linn üheksandal kohal. Kuna üksikisiku tulumaks on kohalike omavalitsuse eelarve tulude kujunemisel kõige olulisem tegur, moodustades enam kui kolmveerand omatuludest, on tulumaksu laekumise kasv linna elujõulisuse määramisel eriti oluline.

Järgides tulumaksu laekumisi Keila linnas viimase kümne aasta jooksul, võib märgata pidevat tõusu. Keila linna tulubaasi seisukohalt on oluline Keilas elavate isikute kandmine elanikuna Eesti Rahvastikuregistrisse. Kuna Keila linna tulubaas on paljuski nii Eesti seadusandlusest kui ka Tallinna ettevõtluskeskkonna arengust, on raske prognoosida maksutulude suurust viieteistkümne aasta pärast. Praeguste arengute jätkumisel ning lähtudes rahvastiku liikumisest, kasvab tulumaksu laekumine kümne aasta jooksul umbes 10% aastas.

Töötava elanikkonna suur ja kasvav territoriaalne mobiilsus viitab linnaelanike tööalaste eelistuste tähtsusele elanike valikutes. Parimat tööalast rakendust otsitakse ja hoitakse kogu Tallinna linnastu ulatuses. Paljudel juhtudel on töö Tallinnas eelduste loojaks, et inimene saaks endale lubada kvaliteetsemat elukeskkonda Keila linnas. Sellest tuleneb vajadus teha koostööd teiste ümbruskonna omavalitsustega leidmaks optimaalseid lahendusi Tallinnas tööl käimiseks (raudtee, maantee, ühistransport), soodustada teadmismahukat ettevõtlust, mis lähendaks Keila elanike haridustaset ametialastele oskustele ning tagada maksutulude edasine kasv pikemas perspektiivis (töötava elanikkonna juurdekasv, palgatõus, rohkem ja paremaid töökohti Keila linnas).

1.3. Majandus

Majandus hõlmab hüvesid tootvat tegevust kõigis oma vormides – nii ettevõtlust, avalikke teenuseid kui mittetulundustegevust.

Registreeritud äriühingute arv näitab kohaliku omavalitsusüksuse elanike aktiivsust ja ettevõtlikkust.

Majandustegevuse mitmekülgsust näitab kohaliku omavalitsusüksuse territooriumil registreeritud tegutsevate äriühingute, füüsilisest isikust ettevõtjate ning riigi ja kohaliku omavalitsuse asutuste tegevusalade arv. Arvesse on võetud põhitegevusala vastavalt Eesti majanduse tegevusalade klassifikaatori (EMTAK) kahekohalisele koodile. Mida rohkem tegevusalasid on kohaliku omavalitsusüksuse territooriumil esindatud, seda paindlikumalt on sealne ettevõtlus valmis reageerima turusituatsiooni muutustele. Väike tegevusalade arv kohalikus omavalitsusüksuses viitab valikuvõimaluste nappusele tööturul, mille tõttu elanikud peavad otsima rakendust ja sageli ka elukohta mujalt. See omakorda vähendab kohaliku omavalitsuse tulubaasi.

Ettevõtluse mitmekülguse näitaja on saadud Statistikaameti 2005. aasta ettevõtete andmebaasist, kasutades ettevõtte, asutuse või organisatsiooni põhitegevusala ja põhitegevuskoha aadressi. Majandusüksuste kõrvaltegevusalad ja teistes kohalikes omavalitsusüksustes asuvad toimlad majandustegevuse mitmekülguse osaindeksis ei kajastu.

Ettevõtlusealane aktiivsus on Keila linnas oluliselt kõrgem kui mujal Eestis. Keila soodne asend Tallinna ja tähtsamate transpordisõlmede (Via Baltica, Tallinna ja Paldiski sadamad, Tallinna ja Ämari lennuväljad) suhtes loob eeldused mitmekülgse ettevõtluse arenguks. Koos Tallinna ja selle lähiümbruse valdadega on Keila linn olnud väliskapitali jaoks peamine kasvukeskus.

Tabel 1. Keila ettevõtted tegevusalade järgi 2005.a

Tegevusala	Ettevõtete arv
Tegevusalad kokku	333
Põllumajandus, jahindus ja metsamajandus	7
Kalapüük	5
Mäetööstus	0
Töötlev tööstus	55
Elektrienergia-, gaasi- ja veevarustus	2
Ehitus	32
Hulgi- ja jaekaubandus; mootorsõidukite ja kodumasinat remont	95
Hotellid ja restoranid	11
Veondus, laondus ja side	45
Finantsvahendus	3
Kinnisvara, rentimine ja äritegevus	55
Avalik haldus ja riigikaitse; kohustuslik sotsiaalkindlustus	0
Haridus	5
Tervishoid ja sotsiaalhooldus	7
Muu ühiskonna-, sotsiaal- ja isikuteenindus	11
Palgatöötajatega kodumajapidamiste tegevus	0

Seisuga august 2006 oli Keila linnas registreeritud 411 tegutsevat äriühingut, kohaliku omavalitsuse asutust ja füüsilisest isikust ettevõtjat. 100 elaniku kohta on 4,2 ettevõtet, millega Keila linn jääb alla nii Tallinna, Harjumaa (va Tallinn) kui ka Eesti keskmist ettevõtlusaktiivsuse taset (vastavalt 10,2; 5,4 ja 6,6).

Ettevõtluse edukat arengut Keilas toetab ka äritegevuseks vajalike kommunikatsioonide olemasolu. Linna äärealal paikneb 48 hektari suurune Harju KEKi tööstuspark. Geograafiliselt soodsas positsioonis paiknevas ja korraliku infrastruktuuriga tööstuskülas on lisaks tootmisettevõtetele ka transpordifirmad ja tollivaba ladu. Ühiselt tegutsedes on võimalik klientidele pakkuda ka ressursimahukamaid ja suurema lisaväärtusega tooteid.

Keila suurim ettevõtte on AS Harju Elekter koos oma tütar- ja sidusettevõtetega (2005.a käive 514 miljonit krooni), millesse kuulub Harju Elekter Elektrotehnika on juhtiv kesk- ja madalpinge jaotus- ning automaatikaseadmete tootja. Elektriseadmete valmistamisega alustati AS Harju Elekter tootmisdivisjonina juba 1968. aastal alates 2005. aastast tegutsetakse Harju Elektri 100%lise tüdarettevõttena. Tehase tootmis- ja müügi-pinnad 6000 m² asuvad Keilas. Tehases töötab 150 inimest, sh 35 müügi-, tootmis- ja tootearendusinseneri.

AS Eltek kavandab, valmistab ja turustab kõrge kvaliteediga lehtmetsatooteid, omades kaasaegseid tootmisvõimsusi, tootearendust ja turustusvõrku ning konkureerides edukalt rahvusvahelisel telekommunikatsiooni- ja andmeside toodete turul. Elteki tootevalikusse kuuluvad eelkõige telefoni-, andmesidevõrkude- ja seadmekapid ning nende lisatarvikud, samuti tehakse allhanketöid tellijate tööjooniste alusel ning valmistatakse fiiber-optilisi juhtmekõidiseid. AS Eltek asutati 1991. aastal. Alates 1998. aastast kuulub Eltek Harju Elektri kontserni, olles Harju Elektri 100%iline tüdarettevõtte. Firma arendus-, tootmis-, müügi- ja administratsiooniüksustes töötab ligi 70 inimest.

Harju Elektri 100%lise tüdarettevõtte Soome firma Satmatic Oy põhitegevuseks on erinevate elektriseadmete tootmine ja turustamine, sh tööstusele suunatud automaatika ja elektrivarustuse juhtseadmete ja parklate autosoojenduskiilpide valmistamine. Ettevõtte oma tugeva projekteerimisalase *know-how*ga on arvestatav projekti- ja allhanke valmistaja Skandinaaviamaades. Pori linna lähedal Ulvilas asuvas 2500 m² suuruses tehases töötab 52 inimest, neist 34 töölisi. Rahvusvaheline sertifitseerimisbüroo BVQI on tunnistanud ettevõtte kvaliteedijuhtimissüsteemi vastavaks ISO9001:2000 kvaliteedistandardile.

UAB Rifas on asutatud 1991. aastal. Ettevõtte põhitegevus on tööstusautomaatikaseadmete projekteerimine, juhtimiskeskuste valmistamine ja paigaldamine. Rifase kontserni kuulub lisaks emaettevõttele 51% tüdarettevõtte UAB Automatikos Iranga ja 50,3% tüdarettevõtte AS Keila Kaabel on asutatud 1992. aastal. Omanikeks on Draka NK Cables Ltd (kuni 1997. a tuntud kui Nokia Cables) ja AS Harju Elekter, osalus vastavalt 66% ja 34%. Moodsa seadme-pargiga ja kaasaegseimat tehnoloogiat kasutav tootmisettevõtte asub Keilas, Harju Elektri territooriumil.

1998. aastal asutatud AS Saajos Inexa toodab tuletõkke- ja turvauksi peamiselt Balti ja Põhjamaade ehitus ning maailma laevaehitusturule. Ettevõtte aktsiakapital jaguneb võrdselt kolme osapoole vahel: AS Harju Elekter (Eesti), Oy Saajos Internationa Ltd (Soome) ja Inexa A/S (Taani). Keilas paiknevas 3500 m² suuruses tehases töötab 75 töötajat.

Töökohtade arvu järgi asub Keilas kõige rohkem mikroettevõtteid (kuni 9 töötajat). Siia gruppi kuulub üle 80% ettevõtetest, 13% ettevõtteid on väikeettevõtted (10-49 töötajat) ja 4% on keskmised ettevõtted (50-249 töötajat). Kõige suurem töötajate arv - üle 700 töötajat on ASis PKC Eesti.

Viimase kolme aasta jooksul on aasta-aastalt vähenenud mikroettevõtete osatähtsus ja suurenenud väikeettevõtete arv, Samuti on tõusnud väikeettevõtetes hõivatute arv - viimase kolme aasta jooksul üle 5%. See tähendab, et väike- ja keskmistel ettevõtetel on väga oluline roll uute töökohtade loojatena, aidates selle kaudu kaasa sotsiaalselt tasakaalustatud majandusarengu saavutamisele. Väike- ja keskmise suurusega ettevõtlus pakub võimalust eneseteostuseks ja heaolu suurendamiseks. Oma paindlikkuse tõttu reageerivad nad kiiresti majandustingimuste muutustele ning aitavad seeläbi kaasa kogu linna majanduse paindlikkuse suurendamisele.

1.4. Kohalik omavalitsus

1.4.1. Linna juhtimine

Keila linn kohaliku omavalitsusüksusena juhindub oma tegevuses põhiseadusest, seadustest ja teistest riigi õigusaktidest, Keila linna põhimäärusest, teistest Keila linna õigusaktidest, rahvusvahelistest lepingutest ja lepingutest riigorganite, teiste omavalitsusüksuste või nende liitudega.

Keila linn kohaliku omavalitsusüksusena otsustab talle seadusega pandud kohaliku elu küsimusi ja korraldab nende lahendamist, samuti lahendab kõiki neid kohaliku elu küsimusi, mis ei ole seadusega antud riigorganite või kellegi teise pädevusse. Keila linna ülesanne on korraldada linna omanduses olevate koolieelsete lasteasutuste, põhikoolide, gümnaasiumide ja huvialakoolide, raamatukogu, kultuuriasutuste, spordibaaside, hoolekandeesutuste ja muude kohalike asutuste ülalpidamist.

Keila linn kui kohalik omavalitsusüksus on avalik-õiguslik juriidiline isik. Keila linna organisatsioonistruktuuri ja juhtimismudeli määravad linna osutatavad avalikud teenused ning linnavalitsuse poolt läbiviidavad toimingud (õigusloome, rakendamine, järelevalve, arengu koordineerimine), samuti seosed riigi institutsioonidega.

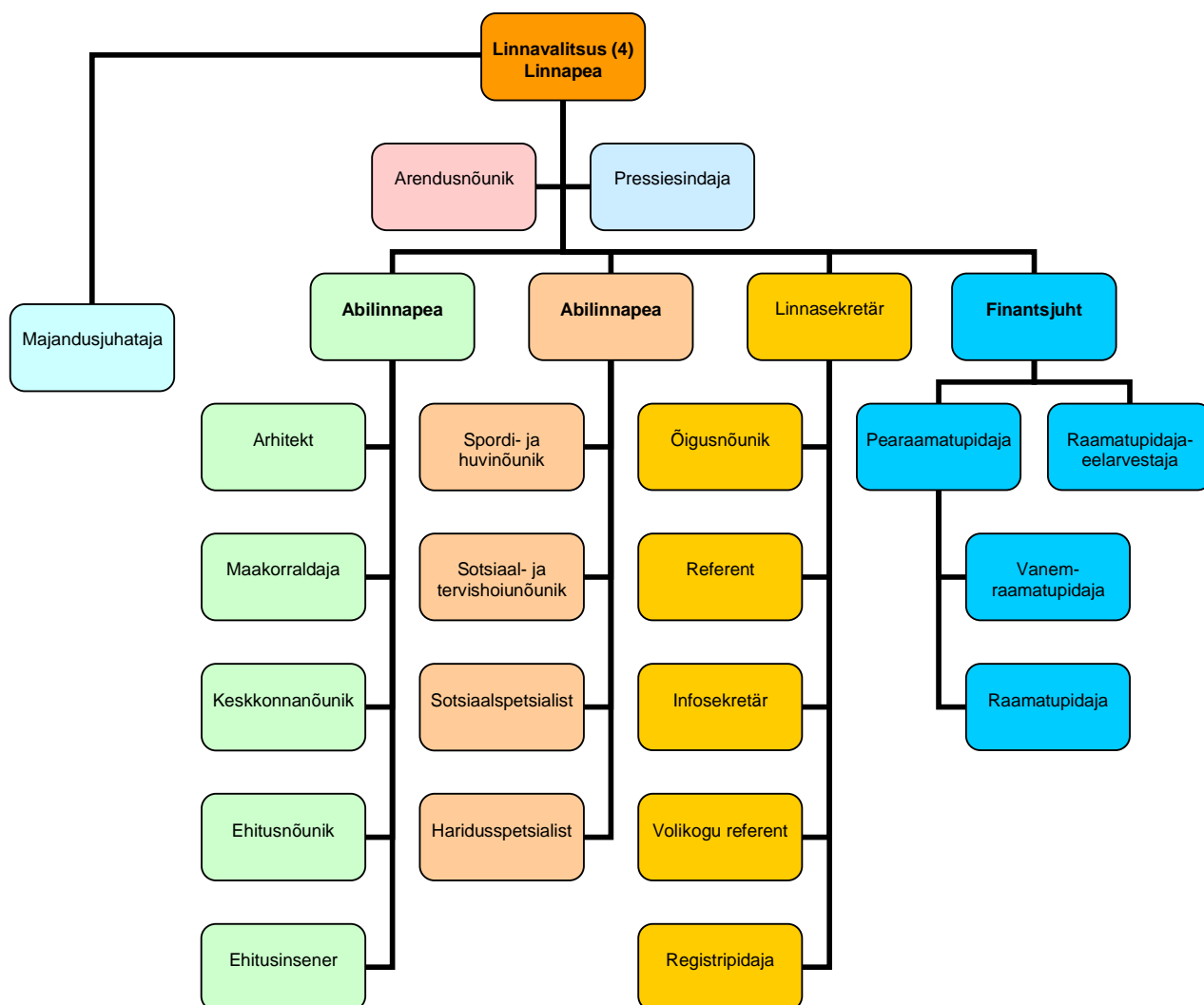
Keila linna omavalitsusorganid on linnavolikogu - omavalitsusüksuse esinduskogu, mis valitakse linna hääleõiguslike elanike poolt seaduse alusel ja linnavalitsus - linnavolikogu poolt moodustatud täitevorgan.

Keila Linnavolikogu koosneb 17 liikmest. Linnavolikogu töötab täiskoguna, samuti komisjonide ja fraktsioonide kaudu. Täiskogu töövorm on istung. Linnaelu probleemide väljaselgitamiseks ja lahenduste leidmiseks moodustatakse omavalitsuse poolt alalised komisjonid. Komisjonidel on õigus esitada linnavolikogu määruste kehtestamiseks ja otsuste algatamiseks eelnõusid ning avaldada arvamust linnavolikogu ja linnavalitsuse eelnõude kohta. Komisjonide otsused on soovitusliku iseloomuga ning need viiakse ellu linnavolikogu määruste ja otsuste järgi ning Keila Linnavalitsuse määruste ja korraldustega. Linnavolikogu praegune koosseis on moodustanud 6 komisjoni: revisjoni-, rahandus-, kultuuri-, keskkonna-, sotsiaal- ja korrakaitsekomisjonid.

Keila Linnavalitsusel on viis liiget. Linnavalitsuse haldusaparaat koosneb linnapeast ja abilinnapeadest, nende vahetus alluvuses töötavatest ametnikest, ja linnakantseleist. Linna hallatavad asutused, mis ei teosta avalikku võimu on Keila Kultuurikeskus, Harju Maakonnaraamatukogu, Keila Algkool, Keila Gümnaasium, Keila Ühisgümnaasium, lasteaed Miki, lasteaed Sipsik, lasteaed Vikerkaar, Keila Muusikakool, Keila Avatud Noortekeskus, Keila Sotsiaalkeskus.

Keila linna osalusega äriühingud on AS Keila Vesi, Keila Loodeosa Arenduse OÜ, Keila Tervisekeskus OÜ, OÜ Varahooldus.

Joonis 5. Keila linna juhtimisstruktuur



1.4.2. Majandamine

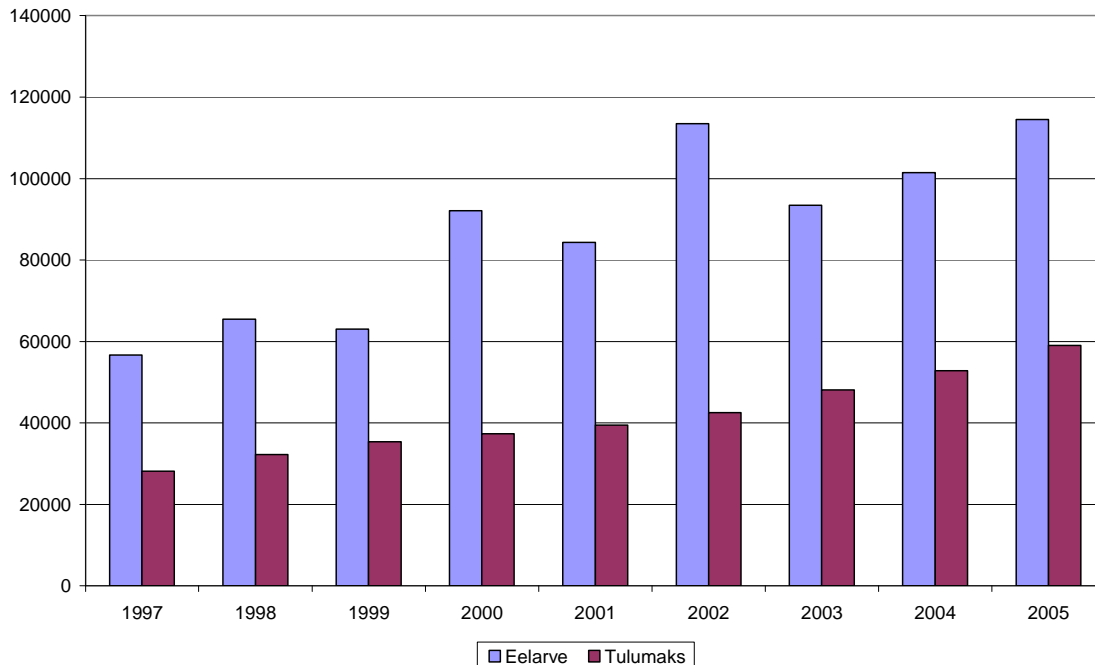
Kohaliku omavalitsuse majandust iseloomustab kohaliku omavalitsuse eelarve tulu elaniku kohta. Kohaliku omavalitsuse eelarve tulu moodustavad maksud, riigilõivud, segatulu, tulu varalt, finantstulu, laekumised majandustegevusest, arvlemised, ülekanded ja laekumised ning laenud. Kohaliku omavalitsuse majanduslik olukord näitab, millisel tasemel suudab kohalik omavalitsus pakkuda elanikele avalikke teenuseid, hoida korras ja luua sobivat infrastruktuuri ettevõtluse arendamiseks ja arendada elukeskkonda.

Keila linna eelarve maht on kasvanud pidevalt. 2006. aastal oli eelarvemaht 134,7 miljonit krooni. Võrreldes 2001. aastaga on eelarvemaht kasvanud 1,5 korda. Seejuures aastatel 2001-2004 on linna tulude laekumine ületanud väljaminekuid.

Pidevalt kasvanud on ka omatulu ühe elaniku kohta moodustades 2006.a. eelarve järgi 9033 krooni elaniku kohta. Omatulu ühe elaniku kohta on Keila linnas olnud ka üks kõrgeimaid Eestis, edestades nii Tallinnat kui ka Saue linna, jäädes maha vaid Viimsi ja Saku valdadest. Rahandusministeeriumi 1996-2002.a. andmetel põhineva prognoosi järgi kasvab omatulu Keila linnas lähiaastatel 10% võrra aastas.

Joonis 6. Keila linna eelarve ja tulumaksu laekumine

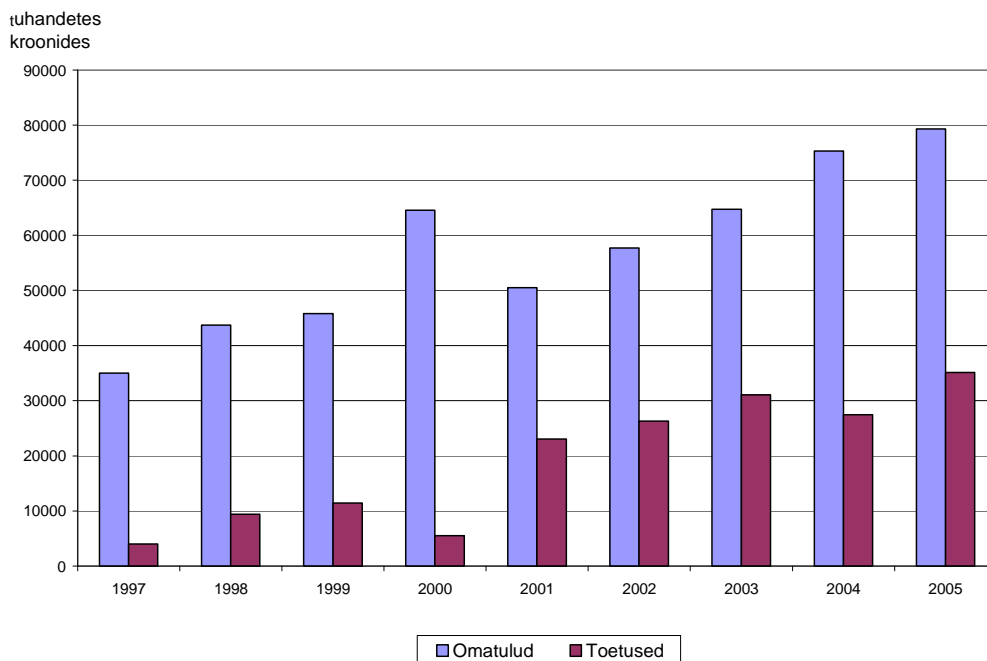
tuhandetes
kroonides



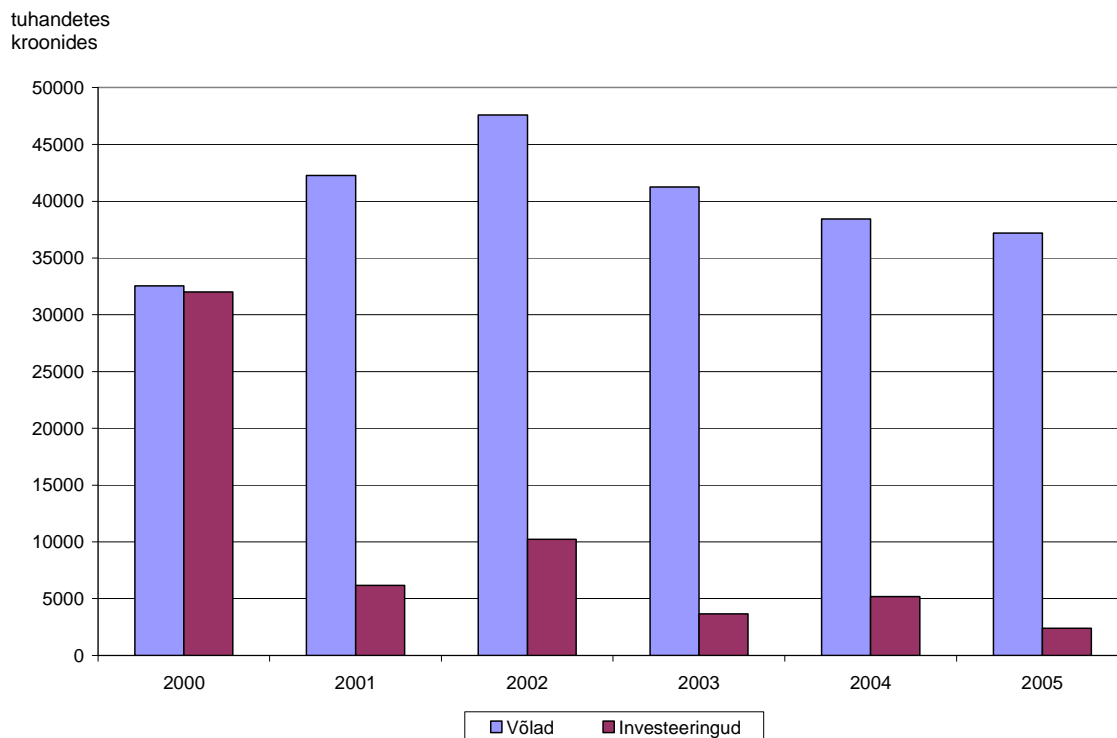
Perioodil 1997-2006. a on eelarve omatulud ja riigitoetused kasvanud kokku 56 miljonilt kroonilt 134 miljoni kroonini. Seejuures moodustavad riigitoetused 30% eelarve tuludest (joonis 7). Kõigist tuludest ja sissetulekutest moodustasid 2006.a maksutulud 52,5%, tulu varadelt 0,3%, materiaalse ja immateriaalse varade müügitulud 0,4%, teenuste müügist laekus 10,8%. Alates 2006.a suurenevad linna tulud 500 000 krooni võrra aastas seoses Keila Ühisgümnaasiumi poolt antava vanglaõppe teenusega. Teiste omavalitsuste poolt Keila linnale haridusteenuste eest makstavad summad moodustavad 5% eelarve kogumahust.

Linnaeelarve kuludest moodustavad suurima osa hariduskulud (40% kõikidest kuludest). Omakorda peaaegu poole haridussektori kuludest moodustavad tööjõukulud, mis on viimastel aastatel pidevalt kasvanud. Kasvanud on ka valitsemiskulud, mille osatähtsus on tõusnud 14,7% 2006.a. kuludest. Investeeringute osakaal kulutustes on aastate lõikes olnud väga erinev. 2006.a. on investeeringute kogumaht 2,6 miljonit krooni, millest 61% moodustavad linnamajanduse kulud. 30% linna eelarvelistest kuludest langeb vabaaja, spordi ja kultuuri arvele.

Joonis 7. Keila linna omatulud ja toetused eelarves aastatel 1997-2005.



Joonis 8. Keila linna laenukoormus ja investeeringud aastatel 2000-2005.



Keila linna finantskohustused 2006. aasta alguseks moodustasid 42,2% omatuludest. Pikaajaliste laenude tagasimaksmine lõpeb 2015. aastal. 2006. aastal kulub laenude maksmisele 4,1 miljonit krooni ehk 4,7% omatuludest. Keila linna võlakohustused elaniku kohta (4623 krooni) on kõrgemad nii Harjumaa kui ka Eesti keskmisest (vastavalt 3769 ja

3478 krooni). Võrreldes laenukoormusega on madal investeeringute osatähtsus eelarves (joonis 8).

Kohalikud omavalitsused on jätkuvalt alarahastatud, kusjuures viimase tulumaksureformiga on ka seni iseseisvalt toimetunud omavalitsused hetkel viidud suuremasse sõltuvusse riigieelarve eraldistest. Üks võimalik lahendus oleks kasutada paindlikku finantspoliitikat, mis seisneb ülesannete delegeerimises ja finantsressursside mitmekanalilises katmises koostöös era- ja mittetulundussektoriga. Linnavalitsus võib üksikud kohaliku omavalitsuse funktsioonid lepingu alusel üle kanda ka kohaliku omavalitsuse haldusalasse mittekuuluvatele juriidilistele isikutele, jäädes ise kontrollijaks ja vastutajaks.

Linna tasakaalustatud arenguks on vaja vahendeid suunata haridusse, infrastruktuuride arendamisse, keskkonnakaitse ja sotsiaalsfääri. Kahjuks ei ole linnaeelarvest võimalik kõiki töid rahastada. Paljud valdkonnad vajavad edasise arengu kindlustamiseks kindlasti riigipoolset toetust, projektipõhist partnerlust avaliku ja erasektori vahel ning kaasfinantseeringute läbimõeldud süsteemi. Kohaliku omavalitsuse ja selle asutuste eelarve kvaliteet, finantsjuhtimine ja jätkusuutlikkus on muutunud seoses võimalusega taotleda toetust Euroopa Liidu tõukefondidest linna arengu seisukohalt võtmeküsimuseks.

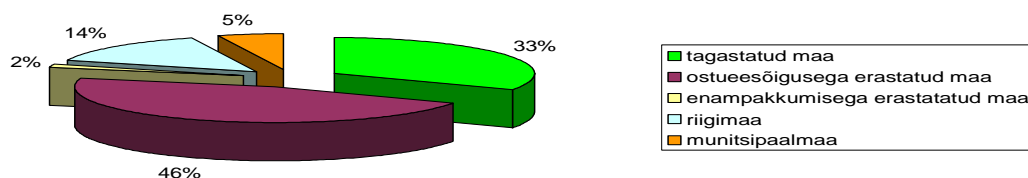
J

oonis 6. Paldiski eelarve jooksvad ja

1.4.3. Maakasutus ja territoriaalne planeerimine

Lõpule on jõudmas omandi- ja maareform Keila linnas. Maareformi tulemused 31.12.2009. aasta seisuga: riigi maakatastris on registreeritud 1811 katastriüksust kogupindalaga 669,3 ha, mis moodustab 59,5% omavalitsuse maafondist 1 125,2 ha. Maaregistri andmetel on 2009. aasta 31. detsembri seisuga on linna haldusterritooriumist linna omandis munitsipaalmaana 143,4 ha, ehk 21,4% kogu maakatastris registreeritud maast.

Joonis 9. Maakatastris registreeritud maa jagunemine Keila linnas 2006. a.



Kõik jätkuvalt riigi omandis olevad ja omandireformi käigus tagastatud maad ei ole kasutust leidnud ja mõjutavad seetõttu linna üldmuljet ja heakorrastatust. Munitsipaliseerimist ootavad ehitisregistrisse kantud linna omandis olevad vallasobjektid.

1.5. Väliskeskkonna trendid ja mõjud

Tuleviku kavandamisel tuleb arvesse võtta väliskeskkonnas valitsevaid trende. Lähitulevikus Eestis toimivatest suundumustest võib Keila linna jaoks olulisemateks pidada järgmisi:

- kasvavad välisinvesteeringud;
- tööstuse nihkumine Tallinnast välja;
- Eesti rahvastiku vananemine ja kahanemine;
- Tallinna valglinnastumine;
- kasvav turism, sh väljapoole Tallinna;
- kasvav tähelepanu inimkapitalile;
- tööjõu liikumine;
- odavale tööjõule baseeruvate harude konkurentsivõime langus;
- kinnisvaraturgude laienemine ja ehitustegevuse nihkumine Tallinnast välja;
- keskkonnanõuete karmistumine.

Välisinvesteeringute kasv on üks osa majanduse globaliseerumisest, millega suurfirmade kapital liigub üle riigipiiride hõlpsasti sinna, kus tootmine on kõige kasumlikum. Seni kui Eesti suudab pakkuda välisettevõtjaile atraktiivset ettevõtluskeskkonda, on Keilal võimalik oskusliku tegutsemisega osa sissetulevaid investeeringuid endale saada. Välisinvesteeringutele lisaks paiknevad lähiaastatel pealinna lähikonda ümber mitmed Tallinna ettevõtted. Mõnede neist jaoks võib osutuda samuti soodsaks asukohaks Keila (lõunaosa tööstuspark).

Eesti rahvastik vananeb ja kahaneb. Selles olukorras on eelisolukorras vähesed sisserände ülekaaluga linnad ja vallad, kus on vaba tööjõudu uute töökohtade loomiseks. See on oluline argument investeeringute meelitamiseks. Majandusliku heaolu kasvades on jõukamad Tallinna elanikud hakanud soetama eramuid linnastu äärealadele. Taoline Tallinna valglinnastumine, mille üheks osaks on uute elumupiirkondade teke, annab uusi jõukaid elanikke Harjumaa valdadele ja linnadele, tugevdab nende maksubaasi ja inimpotentsiaali. Osa uusi eramupiirkondi tekib ka Keila linna vabale maale.

Arenenud riikide elanike heaolu kasv loob aluse vaba aja teenuste ja turismi nõudluse kasvuks. Väliturismi voog Eestisse kasvab, seejuures kasvab ka Tallinnast kaugemate piirkondade külastamine. Teiselt poolt kasvab Eesti elanike elatustaseme kasvuga siseturism. Keila linnal oma ajaloo ning ka loodus- ja kultuuripärandiga on eeldused koos teiste Lääne-Harjumaa omavalitsustega oma turismitulusid kasvatada.

Kui eelnimetatud trendid on Keila linna jaoks põhiliselt soodsad, siis on ka võimaliku negatiivse mõjuga suundumusi. Arenenud riikides kasvab tööjõu väljaõppe ja täiendõppe osatähtsus, kuna kvalifitseeritud ja uuendusvõimeline tööjõud muutub peamiseks ettevõtete paigutamise faktoriks. Selles osas on Keila linnal raske edeneda, kuna kutseõppe ja täiendõppe võimaluste osas sõltutakse Eesti teistest linnadest – eriti Tallinnast.

Tööjõu vaba liikumine ELs ja kvalifitseeritud tööjõu puudus Eestis teravdab konkurentsi tööjõu pärast. Kui Keila ei suuda pakkuda tasuvaid või muul viisil atraktiivseid töökohti, kaotab ta, nagu paljud muud Eesti paigad, oma parimat tööjõudu. Eesti kaotab odaval tööjõul baseeruvat konkurentsivõimet. Selle tagajärjel toimib tendents, et odavat masstööd tegevad ettevõtted suletakse ja tootmine kolitakse ümber veel odavamatesse riikidesse. Võimalik on, et ka mõned Keila töötajatele tööd andvad ettevõtted lähevad sulgemisele.

Pidevalt karmistuvad keskkonnakaitse nõuded ja kasvab elanikkonna terviseteadlikkus. Sellest seisukohast on Keila arendamisel oluline pöörata tähelepanu jääkreostuse kõrvaldamisele ja hea keskkonnaseisundi tagamisele.

II. OLUKORRA HINNANG JA STRATEEGIA

2.1. Olukorra hinnang

2006.a märtsis läbiviidud SWOT analüüsist ilmneb, et Keila **nõrkused** tulenevad siiani suurel määral nõukogudeaegsest pärandist: linna kui elukeskkonna puudused, teenuste tase ei vasta elanike nõudmistele (teed, vaba aja veetmise võimalused), napib toitlustuskohti, kaubandus on monopoolne ja hajutatud. Linn ei suuda vajaliku kiirusega kohaneda elanike kasvust ja elavnevast liiklusest tingitud muutustega. Sotsiaalobjektide korrastamiseks ja tänapäevaseks muutmiseks napib rahalisi vahendeid.

Keila linna **tugevused** on paljuski seotud nõukogudeaegsetest tugevatest ettevõtetest – Harju KEK ja Harju Elekter, välja kasvanud ettevõtete tegevusena nii tööandjate kui ka kinnisvaraarendajatena. Oluline on ka asend pealinna satelliidina, kogukonnatunne ning kõrge tasemega kultuuri- ja spordielu, millele lisandub ka Lääne-Harjumaa keskuse roll. Täna on Keila linna tugevusteks muutunud ka väljaspool linna töötav tööjõud, mis võiks rakendust leida oma linnas ja linna vaba maa.

Keila linna arengut toetavad mitmed **võimalused**, mida pakub väliskeskond. Kuigi Keila linnal on olnud juba pikka aega tähtis koht oma ümbruskonnas, on linna arengu seisukohalt oluline arendada Keila tugevamaks Lääne-Harjumaa tõmbekeskuseks. Keila linna elanikkonna vananemist aitab pidurdada elamuehitusest tingitud noorema rahvastiku sissevool teistest Eesti piirkondadest. See tagab suhteliselt kõrge tulubaasi ka tulevikus. Vaba maa kasutuselevõttu võimaldab toimuv Tallinna valglinnastumine.

Ohtudest on ühed olulisemad keskkonnaohud, mis seonduvad linna läbivate transiitveostega. Selle kõrval on ka sotsiaalsed ohud. Aktiivse tegevuse suundumisel linnast välja muutub Keila Tallinna magalaks, väheneb töökohtade arv, noored lahkuvad linnast või ei tule pärast õpingute lõppemist siia tagasi. Kardetakse ka riiklike toetuste vähenemist - Keila oma küllaltki kõrge elujõulisuse tõttu jääb kõrvale toetuste eraldamisest.

Tabel 2. Keila linna SWOT analüüs

Tugevused	Nõrkused
Soodne geograafiline asend: Tallinna lähedus, sadamate, lennujaama ja VIA Baltika lähedus, raudtee.	Elavnevast liiklusest tingitud müra kasv.
Püsiv elanikkond.	Suurenev tööjõupuudus.
Võimekad tegijad – mitmekesine ettevõtlus, inimpotentsiaal.	Ettevõtjate ja kolmanda sektori madal osalus linnaelu korraldamises.
Potentsiaal laienemiseks ja elanikkonna suurenemiseks.	Infrastruktuuri teenuste tase ei vasta elanike nõudmistele (teed, vaba aja veetmise võimalused).
Turvaline, puhas, roheline väikelinn.	Linna ebaatraktiivne välisilme (heakorra madal tase, lagunevad nõukogudeaegsed hooned, läbimõtlemata planeering).
Isikuteenuste laiendamine kohapeal.	Kaubanduse monopoolsus ja liigne hajutatud Raha nappus sotsiaalobjektide ehitamiseks ja remondiks.
Hea maksubaas.	Olemasolevad koolid ja lasteaiad ei vasta tänapäeva haridusametuste nõuetele.
Eeldused turismiks ja puhkemajanduse arendamiseks (asukoht teede sõlmpunktis, Tervisekeskus, Harjumaa muuseum).	Turismiinfrastruktuur on väljaarendamata (toitlustuskohtade nappus, majutusasutuse puudumine,
Noorte- ja sotsiaalkeskuse olemasolu loob tingimused	

<p>teenuste osutamiseks nii Keila linna kui ka ümberkaudsete valdade elanikele.</p> <p>„Keila vaimu” olemasolu (spordi- ja kultuuriüritused).</p> <p>Kultuuri väärtustamine (muuseum, raamatukogu, Keila päevad).</p>	<p>infopunkti puudumine, viitade nappus).</p> <p>Elanike arvu kasvuga kaasnev lasteaiakohtade puudus.</p>
Võimalused	Ohud
<p>Keila arendamine Lääne-Harjumaa tõmbekeskuseks.</p> <p>Investorite huvi arenguprojektide realiseerimiseks, investeringuteks kinnisvarasse, teenustesse.</p> <p>Tervise väärtustamine, huvi kasv vaba aja teenuste vastu (turism, kultuurisündmused, ja isikuteeninduse laiendamine).</p> <p>Osalemine rahvusvahelises koostöös (sõpruslinnad, noorsooprojektid, Interreg projektid).</p> <p>Haridusteenuse osutamine ümberkaudsetele valdadele.</p> <p>Väikeettevõtluse arendamine - noorema tööealise rahvastiku sissearanne.</p> <p>Lisarahha kaasamine (struktuurifondide toetused, kohalikud fondid).</p> <p>Side- ja kommunikatsioonitehnoloogia uute lahenduste rakendamine infolevikul.</p> <p>Kahe linnaosa vahelise ühenduse parendamine (raudteega kahtesandilise ristmiku ehitamine).</p> <p>Väikeelamuehituse arendamine.</p>	<p>Riigi eelarvepoliitika äraarvamatus kohalike omavalitsuste tulubaaside suhtes, kohalike omavalitsuste kohustuste kasv ilma riigipoolse toetuseta, eraldatakse vähem investeringuid kui madalama sissetulekuga linnadele ja valdadele.</p> <p>Riskid tulenevalt ohtlike ainete transiidist (raudtee, Tallinn-Paldiski mnt, Via Baltica).</p> <p>Tallinnaga raudteeühenduse vähenemine (reisijate vedu).</p> <p>Väheneb ettevõtlus - noored ja oskustöölised lahkuvad linnast (ka koos peredega), elanikkond vananeb.</p> <p>Tallinna lähedus - aktiivne tegevus suundub linnast välja.</p> <p>Langeb hariduse tase, õpetajad lahkuvad, noored lähevad mujale.</p> <p>Aktiivse elamuehituse tõttu ei suudeta elanikke kindlustada vajalike avalike teenustega (koolid ja lasteaiad, veevõrk ja kanalisatsioon, jäätmekäitlus, teed ja tänavad, keskkonna allakäik).</p>

2.2. Visioon

Keila on inimeste toimetulekut, arengut ja tervislikke eluviise väärtustav väikelinn, mis on kogu Lääne-Harjumaa arengut edendav keskus:

- **haridus- ja nooruslinn;**
- **loovuse ja avatud mõtlemisega linn;**
- **vabaaja- ja terviselinn;**
- **kauni ja funktsionaalse linnasüdamega linn;**
- **turvaline ja säästvalt arenev linn;**
- **aktiivset koostööd tegev linn.**

Keila on Lääne-Harjumaa suurim linn, mille mõjuulatusse jäävad Keila, Vasalemma, Kernu, Nissi ja Padise vallad, samuti Paldiski linn. Saue linn, Saue, Saku ja Harku vallad on Keila linnaga vähem seotud ning jäävad rohkem Tallinna mõjupiirkonda. Keila on Lääne-Harjumaa keskus kui suurim tööandja ning mitmekülgseid kultuuri- ja sportimisvõimalusi pakkuv linn. Koostöövalmidus, avatus ning vajalike ressursside olemasolu (inimesed, asutused, raha) on eelduseks, miks Keilast koordineeritakse mitmeid Lääne-Harjumaa ühiseid arenguprojekte kultuuri-, turismimajanduse jt valdkondades. Keila edu aluseks on inimsõbraliku elukeskkonna loomine läbi heakorrastatud, elanike vajadusi rahuldava sotsiaalse ja tehnilise infrastruktuuri. Turvaline väikelinn loob aluse Keila kui soovitud elukeskkonna kujunemisele.

2.3. Arengustrateegia

1. Inimeste toimetulekut ja arengut väärtustav ning toetav linn

- kodanikualgatuse ja mittetulundusliku tegevuse toetamine;
- inimesekeskset ja toimetulekut toetavad teenused kõigile vanuserühmadele; sotsiaalseid vajadusi rahuldav teenuste võrk;
- sotsiaalseid vajadusi rahuldav teenuste võrk;
- sotsiaaleluruumide rajamine vähekindlustatud ja erivajadustega isikutele;
- pansionaadi rajamine eakatele ja kõrvalabi vajavatele isikutele.

2. Haridus- ja nooruselinn

- toimiv ja erinevaid võimalusi pakkuv haridussüsteem;
- tänapäevane kool, kus on hea nii õppida, kui töötada;
- Keila koolidel on õpilaskodu;
- tänapäevased ja lapsesõbralikud lasteaiad, kus jätkub kohti kõigile soovijatele;
- Keilas on kutseõppeasutus, mille praktikabaasiks on kohalikud ettevõtted;
- vabaharidus loob tingimused isiksuslikuks ja sotsiaalseks arenguks.

3. Loovuse ja avatud mõtlemisega linn

- iseseisva ja loova maailmanägemisega noored;
- laste ja noorte muusikalise loomevõime avastamine ja arendamine;
- kunstiloojate ja -tarbijate kohtumispaik on Kaunite Kunstide Maja;
- kohaliku ärielu elavdab ettevõtlusinkubaator;
- kõrge teeninduskultuuriga ja kodanikke kaasavad linnaasutused.

4. Vabaaaja- ja terviselinn

- mitmekesine huvitegevus;
- välja arendatud puhkealade võrgustik erinevate võimalustega tervise liikumiseks ja sporditegevuseks;
- aastaringne turismihooaeg – siia on alati põhjust tulla;
- traditsiooniliste ürituste jätkusuutlikkus ja uute ürituste käivitamine;
- kaasaegne ja kõrge teeninduskultuuriga raamatukogu.

5. Turvaline ja säästvalt arenev linn

- kaunis ja funktsionaalne linnasüda ning miljööväärtuslik hoonestus;
- teadlik linnaplaneerimine ja linnaruumi terviklikkus;
- turvaline ja puhas linnakeskkond;
- tehniline infrastruktuur ja teedevõrk vastavad kaasaja nõuetele.

6. Aktiivset koostööd tegev linn

- vastastikusel kasul põhinev koostöö naaberomavalitsustega;
- hästi toimiv linnasisene koostöö;
- viljakad suhted sõpruslinnadega;
- Keila on Lääne-Harjumaa keskus.

2.4. Arengueesmärgid

Alljärgnevalt ongi välja toodud teemade kaupa Keila linna ressursid ja probleemid, millest lähtutakse tuleviku kavandamisel ning vajadused ja lahendused olukorra muutmiseks.

2.4.1. Kodanikualgatuse ja mittetulundusliku tegevuse toetamine

2006.a lõpus oli Keila linnas registreeritud 164 mittetulundusühingut (MTÜ), mis enamuses on korteri- ja garaažiühistud (kokku 106). Teised MTÜd tegelevad spordi-, kultuuri-, laste- ja noorte-, sotsiaal-, puuetega inimeste ning aiandus- ja mesindusvaldkondades. Suurimaid MTÜsid nii liikmete arvult kui ka tegevuse mitmekesisuse poolest on Keila Miikaeli kogudus. Tootjate organisatsioonidest on Keilas registreeritud Eesti Käsitoodetud Palkmajade Tootjate Liit, töötajate organisatsioonidest Keila Tööstusküla Ametiühing. Välissuhete edendamisel tegutseb aktiivselt Keila Sõpruslinnade Selts. Heategevusega tegelevad Keilas kolm Kiwanis klubi ja LC Keila.

Väljaspool elamumajandust tegutsevaid mittetulundusühinguid on linnas veel vähe, seda eriti kultuurivaldkonnas, kus peamine tegevus on koondunud Kultuurikeskuse, Raamatukogu ja Harjumaa Muusemi alla.

Kindlasti on kohalikul omavalitsusel vaja tegutseda selle nimel, et seltsitegevust ja MTÜ-de asutamist ja jätkusuutlikkust toetada. MTÜd on üks väljund kohaliku elu suunamisel ja mitmekesistamisel. Ühingute kaudu on võimalik tuua piirkonda lisaressursse, muuta inimesi aktiivsemaks ja süvendada kogukonnatunnet.

Kolmanda sektori rolli on otstarbekas suurendada eelkõige sotsiaalsektoris, ettevõtjate ühishuvide esindamisel, kohaliku kultuurielu rikastamisel, keskkonnakaitset ja heakorra tagamisel ning linnaelu ja turvalisuse arendamisel. Suurem on seeläbi ka inimeste enda kaasatus oma kogukonna arengusse. Keila linna inimesed on ühisüritustest ja ühistest ettevõtmistest väga huvitatud. Huvipakkumavad on Keila päevad, kultuuri- ja spordiüritused, noorteüritused, kauni kodu konkursid jms.

Linn omalt poolt saab aidata mittetulundusühinguid Harju Ettevõtlus- ja Arenduskeskuse vastava teabe kättesaadavaks tegemisel ja konsultantide leidmisel nende asutamise, asutamisdokumentide ettevalmistamise, vormistamise ja registreerimisega seotud toimingutes. Samuti saab rahaliselt toetada mittetulundusühingute poolt läbiviidavaid projekte, aidata projektitaotluste ettevalmistamisel ja rahastamisvõimaluste leidmisel.

Eesmärgid:

- kodanikualgatus hõlmab erinevaid valdkondi ja sotsiaalseid grupe:
 - asutatud on MTÜde ja seltsingute register, mida haldab kohalik omavalitsus;
 - MTÜde asutamiseks ja tegutsemiseks vajalik teave on kättesaadav linna kodulehel;
 - kodanikuliikumine omab olulist rolli igapäevaelus;
 - MTÜd saavad tegevustoetust (sõidu, telefoni jms kulud) ning toetust projektidele lisaraha leidmisel ja omaosaluse katmisel.
- kultuurikeskuse seltsitegevuslikud huvialaringid on läbi MTÜde suutelised taotlema täiendavat toetust erinevatest fondidest;

- kooskäimiskohad (kultuurikeskus, noortekeskus, sotsiaalkeskus, raamatukogu, lauluväljak) on renoveeritud ja vastavad tänapäeva nõuetele.

2.4.2. Sotsiaalseid ja elukondlikke vajadusi rahuldav teenuste võrk

Enamik elukondlikke teenuseid on Keila linnas olemas. Kuna paljud Keila elanikud töötavad Tallinnas, tarbitakse seal ka teenuseid. Linnas on erinevate teenuste pakkujaid: kauplused, toitlustusettevõtted, baarid, pubi, autoremonditöökojad, autopesulad, apteegid, õmblusteenused, ilusalongid, juuksurid, kingsepp jm. Siin asuvad ka Swedbank'i ja SEB-Ühispaniga filiaalid, ERGO kindlustuse kontor ning postkontor, kus saab teha ka paljundustöid. Keila linn kompenseerib linnaelarvelistest vahenditest garantiikirja alusel ravikindlustusega hõlmatud isikutele vajalike ambulatoorsete terviseuringute maksumuse.

Tervishoiuteenuseid osutavad endise Keila Haigla hoones Põhja-Eesti Regionaalhaigla järel- ja hooldusravi kliinik ja Keila Taastusravikeskus AS. Esmatasandi arstiabi saab Keila Perearstikeskusest, perearstidelt endise Keila haigla hoones ning linnas asub ka Harjumaa kiirabi tugipunkt. Eriarstiabi kättesaadavus kohapeal linnaelanikele puudub (v.a. taastusravi), teenuse kättesaadavus on vahemaa ja logistika tõttu paljudele Keila elanikele oluliselt raskendatud.

Keila perearstikeskuse maja on amortiseerunud, kuid kabinetid on võrreldes endise Keila haigla ruumidega märgatavalt paremas seisukorras. Perearstikeskuse kabinetid vastavad praegu vaid osaliselt perearstide ja linnaelanike vajadustele. Ruumiprobleem lahendatakse koostöös perearstidega.

Otstarbekas oleks haigla ruumides osutada ka tulevikus taastus- ja hooldusraviteenust ning samuti rajada institutsionaalset hooldust vajavatele inimestele hooldekodu.

Puudust tuntakse kauplemistänava, kuhu oleksid koondunud erinevad teenindus- ja toitlustusettevõtted ning väikepoed, järele.

Eesmärgid:

- kõik olulised teenused on linnaelanikele kergesti kättesaadavad;
- mitmekesine kaubavalik Keila kauplustes;
- kaubandus- ja teeninduskeskused pakuvad elanike ootustele vastavaid olulisi elukondlikke teenuseid;
- maitsva toidu ja hea teenindusega toitlustusasutused;
- külalistel on võimalik ööbida Keilas;
- esmased tervishoiuteenused on kättesaadavad kõikidele soovijatele, perearstid töötavad tänapäevastes tingimustes;
- eriarstiabi on piiratud mahus kättesaadav ka kohapeal, s.o. Keila linnas.

2.4.3. Inimesekesksed ja toimetulekut toetavad teenused kõigile vanuserühmadele

Sotsiaalhoolekandeteenuseid osutavad Keila Linnavalitsuse sotsiaalametnikud ja Keila Sotsiaalkeskus. Sotsiaalkeskuse struktuuris on ka kodutute öömaja ning sotsiaalkorterid aadressil Põllu tänav 1A.

Keila Sotsiaalkeskus on hästi toimiv struktuur pühendunud töötajate ja rahuldavate töötingimustega. Toimib hea koostöö keskuses töötavate erinevate spetsialistide vahel. Olemas on valmidus laiendada teenuste mahtu näiteks erihoolekandeteenuste osas. Osutatakse järgmisi teenuseid: avahooldusteenused (koduhooldusteenus eakatele, transporditeenus, sügava puudega inimestele isiklik abistaja, soodushinnaga toitlustamine jne), erihooldusteenused, päevakeskuse teenused, sotsiaalnõustamine ja lastekaitsealane tegevus. Hea koostöö toimib ka koduõendusteenuse pakkujaga. Erihooldusteenuseid osutatakse Keila linna ja selle lähikümbruse psüühiliste erivajadustega inimestele. Kodutute jaoks on rajatud öömaja, kus pakutakse vältimatu sotsiaalabi teenust ka abivajajatele teistest omavalitsustest. Kodutute öömaja on avatud sügisest kevadeni 10 kuud aastas. Tekkinud on vajadus pakkuda suvekuudel öömaja teenust.

Eluasemeteenust vähekindlustatud ja kõrvalabi vajavatele isikutele pakutakse aadressil Põllu 1a. Munitsipaalomandis olev hoone on väga halvas seisukorras ning vajab lähiaastatel kindlasti renoveerimist.

Päevakeskuses on võimalik osaleda erinevate ringide töös, lugeda ajalehti ja ajakirju, kasutada interneti, osaleda ühisüritustel ja väljasõitudel jpm. Keila linna elanikele on teenus tasuta. Omaosalust arvestatakse ühiste väljasõitude eest tasumisel ja kallimate käsitöömaterjalide kasutamise puhul.

Euroopa Sotsiaalfondist toetatud *Lääne-Harjumaa puuetega inimeste tööalane ja sotsiaalse rehabilitatsiooni* projekti raames avati 2005. a puuetega inimeste kaitstud töökeskus, mida laiendati 2007. aastal. Puuetega inimeste töökeskuses on võimalik töötada erivajadustega inimestel. Teenust vajatakse ka Lääne- Harjumaa teistes omavalitsustes, mida üksikudel juhtudel on seni ka võimaldatud. Kuna soov töötada on palju enamatel inimestel, kui seda võimaldavad praegused ruumid, on vajalik töökeskuse laiendamine (näiteks PERH-i Keila haigla korpuse ruumide baasil) , et pakkuda kvaliteetselt integreeritud teenust. Lisaks töökeskusele vajatakse regioonis päevakeskust psüühilise erivajadusega ja/või liitpuudega inimestele.

Sotsiaalkeskusel on invatõstukiga väikebuss ja sõiduauto. Transporditeenust osutatakse linna eakatele, puudega lastele ja täiskasvanutele.

Sõidud meditsiini- või rehabilitatsiooniasutusse, ning muud isiku toimetuleku vajadusest lähtuvad sõidud on nimetatud sihtgrupile osaliselt tasulised. Puudega laste koolitransport ja invatransporditeenus sügava puudega inimestele on tasuta.

Klienditöö peamiseks meetodiks on juhtumikorraldus, mis tagab iga kliendi probleemi lahendamise või leevendamise. Sotsiaalkeskuse töö oluline eesmärk on kvaliteedijuhtimine, milleks rakendatakse erinevad rahulolu hindamise meetodikaid ja kirjeldatakse asutuses toimivaid protseduureegleid. Kvaliteeti hinnatakse regulaarselt võimalikult objektiivsete mõõdikute alusel ning hindamise tulemuste alusel koostatakse edasised tegevuskavad. Vajadus on tekkinud kompleksse nõustamisteenuse sh võlanõustamisteenuse järele.

Eluasemeteenuse pakkumisel munitsipaalomandis olevatel pindadel on puudunud arengustrateegia, erinevate vajaduste ja probleemidega kliendid elavad koos. Töös lastega on puudu pereabistajatest ja tugiisikutest. Puuetega laste puhul annab soovida haridus- ja sotsiaalasutuste vaheline koostöö. Tänapäevaks on olemas Keila Lasteaed Miki poolt valmisolek pakkuda painedlikku lasteaia teenust erivajadustega lastele. Kasutamata ressursina nähakse sotsiaalteenuste osutamist teistele omavalitsustele ja teenuste osutamise delegerimist kolmandale sektorile, kellel on olemas vajalik kompetents (nt MTÜ Töötahe teenuse pakkujana).

Tungiv vajadus on laiendada sotsiaaleluruumide arvu, seda nii erivajadustega inimeste kui vähekindlustatud isikute osas. Erivajadustega inimeste probleemide leevendamiseks tuleb kohandada eluruumid ja võimaldada toetatud elamise teenust nii riigieelarvelistest kui ka kohaliku omavalitsuse vahenditest. Hinnanguliselt vajab sotsiaalmajas sotsiaaleluruumi umbes 45 inimest, sh 20 vanurit ja füüsilise puudega inimest ning 20 psüühikahäirete ja vaimupuudega inimest ning 5 kohta võiks jääda lastekodulastele jt. Kavas on rekonstrueerida Põllu tänava ühiselamu (Põllu 1a), kuhu luuakse täiendavad sotsiaalruumid. Alumistel korrustel asuvad sotsiaalruumid, kõrgematel korrustel hotellitüüpi toad.

Töökeskuse laiendamisel Keila haigla ruumidesse avaneks võimalus sinna ehitada psüühikahäirega inimestele grupikodud või korterid.

Sotsiaalkeskus vajab täiendavaid ruume oma tegevuse laiendamiseks ja teenuste kvaliteedi tõstmiseks.

Oluliseks tuleb pidada väikelastega perede toetamist erinevate teenuste ja teenuseid pakkuvate asutuste, mittetulundusühenduste kaudu ning lapsevanemate koolitamist perede toimetulekuoskuste suurendamiseks.

Eesmärgid:

- sotsiaaleluruumide jätkub kõikidele vajajatele;
- abivajajatele osutatakse tugiisiku teenust;
- puuetega inimeste töökeskus on laiendatud ja asub Keila Haigla ruumides;
- puuetega inimeste avatud töökeskuses on võimalik töötada kõikidel soovijatel (nt pikaajalised töötud, lastekodust naasnud noored);
- avatud on päevakeskus psüühilise erivajadusega ja/või liitpuudega inimestele;
- valminud on Sotsiaalkeskuse juurdeehitus, Sotsiaalkeskus vastab klientide ja teenuseosutajate vajadustele;
- Põllu 1a elamu on rekonstrueeritud ja loodud on täiendavad sotsiaalruumid;
- avahoolduses on teenuspõhine hind ning teenuse tasuvuseks ja jätkusuutlikkuseks pakutakse neid ka Keila lähivaldadele;
- MTÜ Töötahe on iseseisev regionaalne organisatsioon;
- sotsiaalkeskuse personal on motiveeritud ja kõrge kvalifikatsiooniga;
- töötab kodutute päevakeskus;
- sotsiaalmaja on jagatud vastavalt sihtgruppidele, vajadusel saadakse eluaset erasektorist;
- lisandunud on uued teenused (sh võlanõustamisteenus, põetusteenus, töötute nõustamine jne)
- hea koostöö sotsiaal- ja tervishoiuteenuste osutajate vahel;
- erivajadustega laste osas on selge tööjaotus haridus- ja sotsiaalasutuste vahel;
- toimiv tugisüsteem probleemidega noortele;
- töötab rehabilitatsioonimeeskond, kes pakub kodukeskset teenust Lääne-Harjumaa erivajadustega inimestele.

2.4.4. Pansionaadi rajamine eakatele ja enesega mitte toimetulevatele inimestele

Pansionaadi rajamiseks annab hea eelduse Sotsiaalkeskus ja seal töötavad inimesed, kellel on olemas vastavad kogemused ja kes täiendavad ennast pidevalt. Pidevalt kasvab Keila linna maksubaas, linna kolivad jõukamad inimesed, kes hooldusvajaduse tekkimisel võivad endale lubada paremat elukeskkonda ja teenuseid.

Seni peavad hooldust vajavad eakad inimesed kolima kaugemale oma kodust, sõpradest ja tuttavatest. Pansionaadi, mis vastaks eakate inimeste vajadustele, rajamine on kallis. Võimaluse korral tuleb taotleda lisafinantseerimist välisabiprogrammidest. Pansionaadi rajamine linna omavahenditest võib lükkuda seetõttu kaugemasse tulevikku. Olemas on ka võimalus soosida erakapitali tegevust või kasutada PPP mudelit (Public Private Partnership – avaliku- ja erakapitali koostöö).

Pansionaadi rajamine aitaks muuta eakate inimeste elamistingimused võimalikult koduseks. Nad säilitavad elamise oma kodulinnas, säilivad ka suhted sõprade ja tuttavatega. Eakas inimene võib kaasa võtta isiklike hingelähedasi asju. Kõigile hoolealustele on garanteeritud privaatsus - omaette tuba koos kööginurga ja tualettruumiga. Majas on piisav arv telefoniühendusi ja televisioon. Pansionaadi tublid töötajad aitavad hooldada puhtuse, pesemisvõimaluste, sauna, meditsiinilise teenindamise ja hea toidu eest.

Eesmärgid:

- kõikidel inimestel on võimalik veeta väarikat vanaduspõlve;
- kõik teenused on kättesaadaval kohapeal ja abivajadused rahuldatakse kiiresti;
- pensionaadielanikud on säilitanud suhted oma sõprade ja tuttavatega;
- loodud on uusi töökohti.

2.4.5. Toimiv ja erinevaid võimalusi pakkuv haridussüsteem

Kooliharidusel on Keila linnas olnud alati oluline tähtsus. Seoses hariduskorralduse muutustetega tegutseb Keila linnas alates 2008/09 õppeaastast venekeelse õppekeelega munitsipaalkoolina Keila Ühisgümnaasium, Keila Algkool ja Keila Gümnaasium tegutsevad SA Keila Hariduse Sihtasutuse koolidena ning 2009/2010 õppeaastast peale ühendamist ühtse Keila Kooli nime all. Keila linna territooriumil tegutseb veel eraõiguslik Erakool Läte, kus rakendatakse waldorfpedagoogikat. Seisuga 10.01.2010 õppis koolides kokku 1592 õpilast, neist Keila Koolis päevaõppes 1033 ning õhtu- ja kaugõppes 225, Keila Ühisgümnaasiumis päevaõppes 207, õhtuõppes 36 ja vanglaõppes 64 ning erakoolis Läte 27. Õpilasi, kes rahvastikuregistri andmetel elasid teistes omavalitsustes, õpib Keila Koolis 329 (kõige enam Keila vallast – 113) ja Keila Ühisgümnaasiumis 185. Rahvastikuregistri andmetel Keilas elavatest õpilastest käis teiste omavalitsuste koolides 228 (kõige enam Tallinnas – 143 ja Saue linnas – 41).

Aastatel 2007 – 2010 on Keila linnas vaatamata positiivsele rändesaldole oodata kooliealiste laste arvu langust. Õpilaste arv võib kahaneda kuni 300 õpilase võrra. Ainult rahvastikuprognosis kõige optimistlikuma stsenaariumi järgi jääb õpilaste arv aastal 2010 2007. aasta tasemele. Rände mõjust oleneb kõige rohkem õpilaste arv aastal 2020. Kui Keilasse saabub oodatust vähem uusi nooremaste tööealiste vanusegruppi kuuluvaid inimesi, väheneb õpilaste arv Keila koolides 400 võrra. Kui toimub elanike kasv vastavalt rahvastikuprognosis kruntide täisehitamise stsenaariumi kohaselt lisandub 200 õpilast.

Õpilaste arvu kahanemine puudutab tõenäoliselt kõige valusamalt Keila Ühisgümnaasiumi, kus ei ole ette näha rändest tingitud juurdekasvu. Seetõttu tuleks tulevikus kaaluda, kas säilitada mittejätkusuutliku gümnaasiumiosaga Keila Ühisgümnaasium selle praegusel kujul või reorganiseerida kool põhikooliks või ühendada kõik Keila koolid. Sellisel juhul oleks vene õppekeelega lastel emakeelset (kesk)haridust võimalik omandada, kas Keila Kooli vene õppekeelega klassides, Paldiski Vene Gümnaasiumis või siis Tallinna vene õppekeelega koolides.

Kuna algklasside lapsed vabanevad koolist tunduvalt enne vanemate tööaja lõppu, siis lapsevanemate seisukohalt on vajalik luua pikapäevakool, et võimaldada paindlikumalt ühendada pereelu ja tööaega. Pikapäevakool on koolijärgne või ka koolieelne tegevus algklasside lastele (1.-6. klass), mis sisaldab mitmekülgset huvitegevust, õpiabi, õpetaja või noorsootöötaja järelevalvet ja söögikorda. Samuti võimaldab pikapäevakool individuaalsemat lähenemist õpilasele, tema tugevate või siis nõrkade külgede täiendavat arendamist ja huvitegevust.

Jätkuvalt oluline on Keila Ühisgümnaasiumis osalise eestikeelse õppe sisseviimise sujuvuse tagamine, et vähendada eesti keelt ebapiisavalt oskavate ja seetõttu jätkuhariduses ning tööturul seni tõrjutud seisundisse sattuvate noorte arvu. Tõhustamist vajab keskkonnahariduse andmine. Välja tuleb töötada linna ühtne hariduse arengukava.

Keila Linnavolikogu otsusega on moodustatud sihtasutus Keila Hariduse Sihtasutus. Sihtasutuse põhieesmärk on tema halduses olevate territooriumide ja hoonete haldamine ja majandamine, osalemine Keila haridusasutuste (üldhariduse) pikaajalise arengukava elluviimises ning ka moodustatud erakooli pidamine.

Vajadusel tuleb luua ja edasi arendada Keila ettevõtete ja lasteasutuste vahelisi sidemeid. Õpilastele tuleb pakkuda nägemust tööinimesekarjäärast, väärtustada vaimset ja füüsilist tööd. Seoses sellega tõsta õpimotivatsiooni. Kaaluda võimalust eelkutsehariduse kallakuga liitklassi moodustamist õpi- ja käitumisraskustega õpilastele. Klasside rahastamine toimuks kutsehariduse arvelt ja neil lubatakse töötada väljaspool koolimaja.

Toetada ja kaitsta tuleb õpetajakutse väärikust ja mainet. Leida ja toetada õpetaja positiivseid saavutusi. Hoida nii koolide kui ka lasteaedade pedagoogide palgad konkurentsivõimelised võrreldes üldise palgatasemega.

Eesmärgid:

- linnal on selge ja ühtne hariduse arengukava;
- arenemisvõimalusi ja tingimusi pakutakse erinevatel võimekustasemel olevatele õpilastele (erivajadustega, andekad lapsed jne);
- koolide lõpetanud saavad hästi hakkama jätkuhariduse omandamisel ja tööturul;
- õpilased on keskkonnateadlikud ja toimivad vastavalt jätkusuutliku arengu põhimõtetele;
- loodud on optimaalsed lahendused laste võimete arendamiseks;
- loodud on pikapäevakool;
- üldharidus ja eelkutseharidus moodustavad ühtse terviku; koolides töötavad motiveeritud ja oma tööle pühendunud head spetsialistid;
- koolides töötavad lisaks õpetajatele eripedagoogid;

- õpetajad ja eripedagoogid saavad väärilist palka ja rakendatakse efektiivseid motivatsioonisüsteeme;
- noored ja meesõpetajad soovivad tulla tööle Keila koolidesse.

2.4.6. Tänapäevane kool, kus on hea nii õppida, kui töötada

Koolidel on pikaajalised traditsioonid, põlvkondade järjepidevus, kvalifitseeritud kaader, kooli toetavad lapsevanemad.

Keila Kooli algkooli osal ja Keila Ühisgümnaasiumil on hea ja turvaline asukoht. Algkooli hoone on ehitatud kahes osas 1930ndatel ja 1970ndatel aastatel. Hoone tehnoseisund on kehvapoolne, majade täieliku renoveerimise maksumus on orienteeruvalt 8 miljonit krooni. Remontida tuleb esimeste klasside ruumid, leida lahendused tänapäevase garderoobi ja invalifti ehitamiseks, rajada majade ümber piire. Vajadus on ka täiendavate tualettruumide järele. Keila Ühisgümnaasiumi hoone (ühendatud algkooli hoonetega) on ehitatud 1962. aastal. Hoone tehnoseisund on suhteliselt hea. Ühe katuse all asuvate Keila Kooli algkooli osa ja Keila Ühisgümnaasiumi fassaadide värvid on erinevad, mis ei jäta kaunist muljet. Arvestades suunda koolide võimalikule ühinemisele, tuleb lähtuda ka remondi ja ümberehituste teostamisel ühtse tervikuna toimiva hoonega.

Keila Kooli kasutuses olev gümnaasiumihoone on amortiseerunud ning ei vasta kaasaegse koolihoone nõuetele. Õpikeskkonna oluliseks parendamiseks on vajalik uue ning kõikidele nõuetele vastava koolihoone ehitamine. Loodud sihtasutuse Keila Hariduse Sihtasutus tegevuse üheks eesmärgiks on Keilasse uue koolihoone ehitamine. Uue koolimaja rajamist Keila männikusse alustati 2008.aastal ning see peab täies mahus valmima 2011.aastal. Uues majas hakkavad õppima II-IV kooliastme õpilased, I kooliastme õpilased jätkavad õppimist tegutsemist jätkavas algkooli hoones.

Üldsuseni peaks jõudma kõik positiivne, mis koolitööd iseloomustab. Tõhustada võiks koostööd ajakirjandusega.

Eesmärgid:

- kõik inimesed (õpilased, õpetajad, tehniline personal, lapsevanemad) tunnevad ennast koolis hästi ja turvaliselt;
- koolid asuvad kaasaegsetes ja kaunistes hoonetes ja on varustatud tasemel õppevahenditega;
- koolides on olemas tugisüsteemid erivajadustega õpilastele – Keila Kooli algkooli hoonesse on ehitatud invalift;
- Keilas on tasemel kogukonna kool ja olemas on tugev „oma kooli” tunne;
- kooli maine on kõrge kohapeal ja üle-eestilisel tasandil.

2.4.7. Keila koolidel on õpilaskodu

Seisuga 10.01.2010 käis teistest omavalitsustest Keila koolides kokku 514. Üldkeskhariduse andmise osas on Keila koolid Lääne-Harju piirkonnakoolid. Keila Kooli algkooliosa on hariduslikuks tõmbekeskuseks Keila valla lastele, Harku valla Tutermaa ja Kumna külade lastele ning Saue valla Valingu, Alliku külade lastele. Keila Koolis õpib lisaks Keila linna lastele õpilasi kuuesteistkümnest (**sh Tallinn**) Harjumaa omavalitsusest ja veel neljakümnest omavalitsusest väljastpoolt Harjumaad. Väljaspool koolipiirkonda elavate õpilaste osakaal

moodustab umbes 26 % kooli õpilaste üldarvust. Keila Kooli gümnaasiumiosa on oluliseks hariduskeskuseks Keila, Harku, Saue, Padise ja Vasalemma valdade lastele, arvestatavaks hariduskeskuseks on kool Paldiski linna, Nissi ja Kernu valdade lastele. Keila Ühisgümnaasiumis õpivad lapsed, kelle emakeeleks on vene keel. Peaaegu 50% Keila Ühisgümnaasiumis õppivatest lastest elab väljaspool Keila linna haldusterritooriumi. Keila koolidel on pikaajalised ühistegevuse traditsioonid Harju maakonna ja sõpruslinnade koolidega.

Väljaspool Keila linna elavatel õpilastel kulub palju aega kooli ja koolist koju sõiduks. Ühistransport Harjumaal ei vasta koolide tunniplaanidele. Kodudes esineb sotsiaalseid probleeme. Koolides puudub kvalifitseeritud kaader, kes aitaks sisustada õppetöövälisest aegast. Puudub tänapäeva tingimustele vastav majutusasutus üritustest ja laagritest osavõtjatele õpilastele.

Õpilaskodu on vajalik nii kaugemal elavatele kui ka sotsiaalsete probleemidega kodude lastele. Vaja on säästa Keilast kaugel elavate õpilaste sõiduks kuluvat aega, energiat ja raha.

Eesmärgid:

- kaugemal elavate ja sotsiaalsete probleemidega kodude lastele on loodud õppimis- ja elamisvõimalused Keilas;
- õpilaste aeg on hästi kasutatud ja neil on võimalus osaleda huviringide töös;
- loodud on võimalused õppetöövälise aja veetmiseks kvalifitseeritud pedagoogide juhendamisel;
- uus kaasaegne hea mainega kool meelitab Keilasse õppima ka kaugemal elavaid lapsi;
- koolivaheaegadel korraldatakse üritusi ja laagreid kogu piirkonnale, sõpruslinnadele ja koolide projektipartneritele.

2.4.8. Keilas on kutseõppeasutus, mille praktikabaasiks on kohalikud ettevõtted

Keilas on piisaval hulgal lapsi, kes ei soovi edasi õppida gümnaasiumis, kuid soovivad omandada elukutset või jätkata kunagi pooleli jäänud õpinguid. Ettevõtted, kes on sunnitud värbama töäjõudu mujalt Eestist, on huvitatud endale töäjõu koolitamisest.

Põhikooli lõpetanud lastel, kes ei soovi edasi õppida gümnaasiumis või mõnes teises piirkonnas asuvas kutsekoolis, ei ole võimalik omandada elukutset kodukohas. Õpingute jätkamiseks on praegu ainus võimalus gümnaasium. Põhikoolis ja gümnaasiumis õpingud katkestanutel ei ole võimalust haridustee jätkamiseks ja elukutse omandamiseks. Ettevõtetele ei jätku kohapeal töäjõudu, mida tuleb sisse tuua teistest Eesti piirkondadest.

Puuduvad andmed sellest, kas on kaardistatud ettevõtete töäjõuvajadused ja kas ettevõtted tunnetavad vajadust ise kaasa aidata töäjõuprobleemi lahendamisele.

Paljud vanemaid soovivad, et nende lapsed jätkaksid õpinguid pärast põhikooli kodulinna. Mõlemas gümnaasiumis, samuti õhtuvormis võiks toimuda ka kutseõpe (teoreetiline osa), praktikabaasiks oleksid aga kohalikud ettevõtted. Põhikoolis ja gümnaasiumis õpingud katkestanutel tagasitoomiseks koolitusse tuleb anda võimalus ühitada üldharidusõpe kutsealase eelkoolitusega või kutseõppega. Laiendatakse võimalusi õppida paindlikult ja õppijale sobival

viisil – sh õppida ainult ametit, õppida tööga paralleelselt (õpipoisikoolitus, osakoormusega õpe jne), arvestada varasemaid töökogemusi jms. Erinevad õppimisviisid ning -vormid parandavad nii elukestva õppe võimalusi kui võimaldavad parandada ka õppeasutuste ja ettevõtete koostööd.

Vajadus oleks leida väiksemate vaimsete võimetega ja sellest tulenevate õpiraskustega õpilastele neile võimete kohast ja huvipakkuvat rakendust. Sageli on õpiraskustega õpilane huvitatud käelise tegevusest. Igal inimesel on vajadus eneseteostusele ja tunnustusele. Keilasse sobiks koostöös mõne kutseõppeasutusega eelkutsõppeasutus.

Eesmärgid:

- võimalikult mitmekülgse hariduse pakkumine oma linnas;
- suurenenud elukestva õppe võimalused;
- võimalus saada haridust ja pärast lõpetamist töötada linna ettevõtetes;
- noortel on kujunenud tööharjumus ja nad on väärivad linnakodanikud;
- õpingud katkestanutel on võimalus jätkata õpinguid.

2.4.9. Tänapäevased ja lapsesõbralikud lasteaiad, kus jätkub kohti kõigile soovijatele

Eesmärk on lasteaiakoha võimaldamine kõigile soovijatele. Arvestades, et kõige parema kasvukeskonna tagab kodu ja tugev perekond, seda eriti väikelastele, siis tuleb arendada ka tugisüsteeme laste kodus kasvatamisele.

Munitsipaallasteaedade suurim – Keila Lasteaed Vikerkaar ja samuti Keila Lasteaed Sipsik asuvad tüüpprojektiga nõukogudeaegsetes hoonetes, Keila Lasteaed Miki ennesõjaaegses, lasteaiaks mitte ehitatud ja omandireformi käigus tagastamisele kuulunud ehitises. Keila linna territooriumil asus eraõiguslik SOS Lasteküla lasteaed-alkkool, mis on oma tegevuse lõpetanud. Hoone on 2010.aasta juulikuust antud Keila linnale pikaajalisele üürile ning selles laiendas oma tegevust Keila Lasteaed Miki.

Seisuga 10.01.2010 oli koolieelsetes lasteasutustes kokku 397 last, sealhulgas Keila Lasteaed Miki 74 last (4 rühma), Keila Lasteaed Sipsik 75 last (4 rühma) ja Keila Lasteaed Vikerkaar 248 last (12 rühma). Kolmes munitsipaallasteaias on moodustatud 20 rühma. Lasteaiarühma täituvuseks on seadusega määratud 20 last, sõimerühmas 14, kuid tegelikult on võimalik rühma suurusi tösta aiarühmades kuni 24 lapseni ja sõimerühmades 16 lapseni. Alates 2009. aasta 1. septembrist ostab Keila linn eralasteaiast Rukkilill lasteaiateenust 120-le lapsele. Keila Linnavalikogude otsusega suurendati Keila Lasteaed Miki laste arvu ning 2010.aasta augustist tegutseb endises SOS lasteküla algkool-lasteaia hoones neli uut rühma kokku maksimaalselt 68-le lapsele. Keila linna üldises lasteaiajärjekorras on 2010.aasta juunikuus seisuga kokku 255 last.

Toodud andmed näitavad suurt vajadust veel täiendavate rühmade moodustamiseks. Arvestades siinjuures ka elanikkonna kasvu, mis on tingitud nii emapalga juurutamisest kui ka Keilas algatatud kinnisvaraprojektide realiseerumisest (rahvastikuproгноosi lähiaastate stsenaarium), sünnib lähiaastatel Keilas 40-50 last aastas rohkem, tekitades juba lähiaastatel suure vajaduse täiendavate lasteaiakohtade järele.

Kõik lasteaedades töötavad pedagoogid vastavad hariduselt kvalifikatsiooninõuetele. Lisaks rühmaõpetajatele töötavad lasteaedades ka eripedagoogid ja logopeedid. Koostöö lapsevanematega on heal tasemel.

Keila Lasteaed Miki on omanäoline ja mitmekülgset tegevust toetav kasvukeskkond lapsele (ruumid, õueala, kunstikamber). Õppekasvatustöö süvasuund on loodus- ja keskkonnaõpetus, mida toetab erinevaid tehnikaid praktiseeriv kunstõpetuse tegevus lastele.

Elukeskkonnast hoolivate kodanike kasvatamist alustatakse juba lasteaia. Keila Lasteaed Miki ja Keskpargi territooriumile on rajatud loodusõpperada lastele ja peredele, et süvendada keskkonnasäästlikku ja loodust armastavat mõttelaadi. Lasteaed on ühinenud tervist edendavate lasteaedade võrgustikuga. Laste ja perede toetamiseks töötavad lasteaia tervishoiutöötaja, logopeed, eripedagoog. Lastele pakutakse ravivõimlemise võimalust. Peredele korraldatakse tervislike eluviise propageerivaid terviseüritusi viiakse läbi õppetegevusi terviseõpetuse teemal. Lasteaed pakub võimalust kodustel lastel koos vanematega osa saada alusharidusest ja nõustamisest lasteaia osajärühmades. Kõikides rühmades olemas interneti püsiühendus, arvutid, lasteaial on olemas kodulehekülg. Pidevalt toimuvad õppepäevad teistele lasteaednikele üle vabariigi.

Keila Lasteaed Miki on vanemate hulgas väga kõrgelt hinnatud, mida näitab kõige pikem lasteaiaaeg ootele registreerunute arv. Lasteaeda on viimase 10 aasta jooksul hinnatud ainult hindele „suurepärase“ kõrgis Haridusministeeriumi poolt hinnatud valdkondades.

Keila Lasteaia Vikerkaar on lasteaiaühendused kujundatud erinevate muinasjuttude teemaliselt: Sinilind, Pöial-Liisi, Pipi, Metsluiged, Arabella, Kullaketrajad, Merineitsi, Naksitrallid, Muumid, Tuhkatriinu, Pöialpoisid ja Tarzan. Keila Lasteaed Vikerkaar osaleb Tallinna Ülikooli ja Eesti Lugemisühingu projektis „Lugemispea“, mille eesmärk on lapsesõbralikult laste lugema ja kirjutama õppimine. Keila Lasteaed Vikerkaar on ühinenud tervist edendavate lasteaedade võrgustikuga. Lasteaia on kujundatud talveaed, kus lapsed saavad tutvuda eluslooduse ja lemmikloomadega, on toataimed ja väikesed loomad, linnud, kalad. Lisaks rühmaõpetajatele on loodud töökohad muusika, liikumise- ja kunstõpetajatele. Tähelepanu pööratakse laste mitmekülgsele arendamisele. Selleks on loodud täiendavad võimalused osaleda ringide tegevustes. Toimuvad võimlemisklubi Sistrum treeningud, rütmika, mudilaste laulu- ja tantsuring, poistekoor, saviring, tegutseb osajärühm kodustele lastele.

Keila linna lasteaedade tehnoseisund on rahuldav. Keila Lasteaed Vikerkaarel puudub sportmängude saal, Keila Lasteaed Sipsikul saal, kus saaks korraldada kogu lasteaia ühisüritusi, samuti metoodikakabinet ja normaalsed töötingimused eriõpetajatele.

Vikerkaare lasteaia õueala vajab uuendamist, samuti hoone A-korpus kütte-, elektri- ja ventilatsioonisüsteemi ning siseruumid renoveerimist, kogu hoone välisfassaad rekonstrueerimist.

Keila Lasteaed Miki praegused ruumitingimused ei vasta tervisekaitse nõuetele. Lasteaed Miki juurdeehituse kavandamise põhieesmärk on ehituslikult võimalikult lihtsate ja ökonoomsete vahenditega kompaktsed, hästifunktsioneeriva ja kaasaaja nõuetele vastava kompleksi loomine, mis sobib antud keskkonda ja miljösse. Juurdeehituse projekti realiseerimiseks on vajalik taotleda toetusi nii Eesti kui Euroopa Liidu fondidest.

Keila Lasteaed Sipsik välisfassaad renoveeriti 2010.aasta juunis. Uuendamist vajab õueala. Kuna lasteaial ei ole võimlemissaali, puudu on vajalikke abiruume ja kabinette, tuleks kaaluda võimalust endise katlamaja hoone rekonstrueerimiseks ning selle baasil ruumiprobleemide lahendamist

Kõikide lasteaedade hooned tuleb renoveerida lähtuvalt energiasäästupõhimõtetest. Tuleb jälgida energiakasutust lasteaedade hoonetes ja otsida võimalusi energia efektiivsuse tõstmiseks. Lasteaedade juures puuduvad parkimisplatsid või on need liiga väikesed ja ebarahuldavas olukorras.

Laste füüsilise arengu tagamiseks on vaja korrastada lasteaedade õuealad, luua sportimistingimused nii õues kui toas. Lasteaedade territooriumide korrastamiseks kujundada mänguväljakute alad, vajaduse korral uuendada piirdeaiad, planeerida teedevõrgustik jalakäijatele ja autoga liiklejatele, rajada ja korrastada korraliku suurusega parkimisplatsid.

Eesmärgid:

- lasteaiakohti ja lastehoiuvõimalusi jätkub kõigile soovijatele alates emapalga lõppemisest kuni koolimineku eani;
- lasteaialapsed õpivad väikeses turvalises keskkonnas;
- keskkonnahariduse ja loodushoiu põhimõtteid kasutatakse laste õpi- ja igapäevastes tegevustes.
- alushariduses on keskkonnaharidusel tähtis koht;
- pärast renoveerimist, juurdeehituste rajamist ja on lasteaiad nägusad ja nende juurde kuuluvad kaasaegsed mänguväljakud;
- Keila Lasteaed Miki lasteaiad on välja rendatud loodushariduse kabinet;
- lasteaedu ümbritseb piirdeaed ja hästiplaneeritud teedevõrgustik sõidu- ja jalakäijate teedega koos valgustuse ja vajalike tähistustega;
- lasteaedade territooriumite lähedal on korrastatud parklad;
- lasteaednike palgad motiveerivad töötama oma ametikohal ja ennast töösse panustama.

2.4.10. Vabaharidus loob tingimused isiksuslikuks ja sotsiaalseks arenguks

Keilas on aktiivseid noori palju. Vabaharidust on võimalik saada Keila Avatud Noortekeskuses, kus on selleks olemas suur õueala, ruumid ja võimalus laienemiseks kõrvalhoone näol ning ka kaasaegsed tehnilised vahendid. Loomisel on infotuba ja infovitamine süsteem. Tegutsevad Lääne-Harju kutse- ja nõustamiskeskus, mis tegeleb teabe vahendamise ja karjäärinõustamisega ning mitmed noorteorganisatsioonid ELO, gaidid, skaudid. Samuti pakub arenguvõimalusi MTÜ Keila Noorteaktiiv ning Gümnaasiumis tegutsev Õpilaskomitee ja Noortekogu. Vahesest määral tegeleb erinoorsootööga MTÜ Valikuvõimalus, kuid erinoorsootöö arendamine iseseisva valdkonnana on noorsootöö üks oluline eesmärk.

Teabelevi kvaliteet annab soovida, on väheste tulemustega ja ei jõua vajaliku sihtgrupini. Noortekeskuse hoone vajab renoveerimist ja juurdeehitust väljaehitamist. Samuti tuleb luua võimalused teenuste kasutamiseks ka liikumispuudega noortele. Noorteühingute ja klubide

tegevuse innustamiseks ja motiveerimiseks puuduvad võimalused. Noored on suhteliselt passiivsed oma huvisid ja probleeme laiemalt esitama. Puuduvad ruumid ja inimesed tegelemaks noortega, kes ei ole võimelised põhikooli lõpetama. Tänavatele kogunevatel noortekampadel puudub tahe ja motivatsioon enesearendamiseks, mistõttu sattutakse kergesti pahuksisse seadusega. Vähe on linnapoolseid väljundeid laste kultuuri- ja haridustegevuseks (sarnaselt spordiüritustele, kus osalevad kõikide Keila koolide lapsed).

Erineva vanuse ja huvidega noored vajavad enese arendamiseks erinevaid kohti ja võimalusi. Õpiraskustega noored vajavad „tööpadasid”, et omandada tööharjumus ja erinevaid tööoskusi. Noorteklubidele ja –ühendustele oleks motivaatoriks oma ruumi olemasolu, kus pidada koosolekuid. Vabaharidus on tulemuslik, kui see toimub aktiivõppe meetodeid kasutades. See nõuab väljaõppinud ja motiveeritud töötajaid, noorsootöötajate parendamist ja laiendamist. Tänavanoorsootöö teostamiseks tuleb töötada välja süsteem ning välja õpetada töötajad. Oleks vaja märgata ja toetada kõiki positiivseid algatusi ning julgustada õpilasi loovalt ja positiivselt suhtuma igapäevaprobleemide lahendamisse.

Huvihariduse andmiseks oleks vaja jooksvalt läbi viia küsitlusi, et teha selgeks mis inimesi huvitab, sest huvid muutuvad vastavalt ühiskonna ja tehnika arengule. Populaarseks muutuvad järjest uued ja uued tegevused. Heade ringijuhendajate saamiseks ja nende Keilasse püsima jäämiseks on vaja juhendajatele arenguvõimalusi ja tööpanusele vastavat tasu. Selleks, et tegevused ei kattuks, tuleb kultuurikeskusel, noortekeskusel, muusikakoolil ja samas valdkonnas tegutsevatel MTÜdel tõhustada koostööd. Laste huvitegevuse arendamise toetamiseks töötakse välja süsteem, mille abil luuakse kõigile soovijatele võimalus osaleda sobivas huvitegevuses. Rajada tuleb uusi mängu- ja spordiväljakuid ja viia vastavusse tänapäeva nõuetega huvitegevust pakkuvate asutuste ruumid.

Eesmärgid:

- Keila on saanud noortesõbraliku linna tiitli;
- erinevatele vanuse- ja huvigruppidele on loodud ja kaasaegselt sisustatud võimetekohaseks arenguks vastavad ruumid ja välisrajatised;
- toimib teabevahetus ja koostöö üld- ja vabaharidust andvate organisatsioonide ja isikute vahel;
- noorsootöötajad osalevad koolitustest, mis tagab mitmekesiste teenuste osutamise;
- toetatakse ja tunnustatakse valdkonnas töötavaid inimesi, vabatahtlikke ja noori.

2.4.11. Iseseisva ja loova maailmanägemisega noored

Noortekeskus on tegutsenud alates 2002. aasta oktoobrist. Igapäevaselt külastab seda umbes 100 erinevas vanuses noort. Kuna noortekeskuse tegevuse aluseks on noorte enda huvidest ja soovidest lähtuv tegevus, siis on kolme aasta jooksul projektipõhiselt harrastatud väga erinevaid huvialasid. Nimetada võib foto-, filmi- ja meediaringi, erinevaid käsitöö tegemise võimalusi. Noorte enda remonditud bändiruum leiab aktiivset kasutust kümnekonna noortebändi poolt. Korraldatud on palju erinevaid üritusi ja noortelaagreid. Tegeletakse ka töökasvatusega pakkudes noortele suvel töötamise võimalust. Väga oluline on ka sotsiaaltöö valdkonda kuuluv probleemidega noorte nõustamine ja toetamine.

Noori vanuses 7-26 on Keilas üle 2600 ja kõikide kruntide täisehitamise korral ja senise sündimise kasvu jätkumisel võib prognoosida elanikkonna noorenemist. Olemasoleva

noortekeskuse ja selle juurdeehituse näol on võimalik luua erinevaid loovust ja iseseisvat mõtlemist ärgitavaid tegevusi ning olemas on koht, kus noored saavad oma erinevat loomingut turvaliselt eksponeerida.

Kuigi Noortekeskuse hoonet on jõudumööda ning erinevate toetuste kaasabil remonditud, on objekti seisukord veel mitterahuldav. Hoone ventilatsioon ei toimi rahuldavalt või puudub üldse. Elektrisüsteem vajab lõplikku renoveerimist ning kõikjal ei vasta valgustus tervisekaitsenõuetele. Spordisaali laeknad hakkavad amortiseeruma ning vajavad väljavahetamist. Hoone fassaad on amortiseerunud ning soojustus puudub. Külmade tulekuga on tekkinud hoone seintesse mitmed praod, mis viitavad suurele niiskusele seintes. Kõrvalhoonel, mis oli algselt ehitatud ujulaks, on vaid seinad ja katus. Antud osa vajab täielikku väljaehitamist.

Praegusel hetkel kasutab Noortekeskus hoone kogupinnast ~700 m², kuid kasutusele on võimalik võtta veel ~350 m² kõrvalhoones. Noortekeskusel on 1500 m² suurune õueala, kus on vaatamata suurele pinnale, vaid väike asfaltplats, miniramp ja tänavakorpalli mängimise võimalus. Õueala ümbritsev telliskivimüür vajab osaliselt lammutamist, alles jäetav osa tuleb renoveerida ja territooriumile tuleb paigaldada vatupidav piirdeaed. Õueala läbivad soojatorud tuleb paigaldada maa alla. Väljaehitamata on kõnniteed, puuduvad parkimisplats ning istepingid ja prügikastid.

Noortekeskusest peab kujunema avatud noorsootöö meetodil toimiv, noorte seas populaarne ning noorte osalusel arenev multifunktsionaalne piirkondlikku noorsootööd koordineeriv ja teostav Noortekeskus - *Noorte Energiajaam*. Noortekeskuse rekonstrueerimiseks Noortekeskusest saab energeetikaga tutvumise koht, kus on kaasaegsed säästvad energeetikalahendused. Sellest kujuneb omamoodi õppe- ja teaduskeskus, kus teadlaste ja üliõpilaste kaasabil saab teadmisi ja kogemusi, mille üks eesmärk on uute energiasaamise viiside leidmine. Esmane eesmärk on aga siiski säästvate hoiakute kujundamine noortes.

Keilas huvikoolina tegutsev Keila Muusikakool annab väga head haridust eelkõige klassikalise muusika valdkonnas, kuid mitte kõik noored ei soovi ega vaja klassikalist muusikalist haridust, vaid nende sooviks on lihtsalt osata mõnda pilli mängida. Keila Avatud Noortekeskus pakub alternatiivmuusikahuvilistele võimalust oma uues studios mängida ja salvestada. Näitlemisega tegelemiseks on noortel väga vähe võimalusi ning raske on leida ka professionaalseid juhendajaid. Vähe on noorte omaalgatust, noorte MTÜsid, klubisid või seltsinguid. Tehnikahuvilistel noortel puudub koht oma oskuste arendamiseks.

Noortele tuleb leida võimalused oma loomingu (näitused, luuleõhtud, etendused, kontserdid jms) esitamiseks. Tehikahuvilistele luua tingimused oma huvide rakendamiseks. Majandusõppe programmid (Junior Achievement) koolides ja toetus õpilasfirmade tekkeks soodustavad uute väikeettevõtete teket.

Alates 2008. aasta aprillist osutab Noortekeskuse juures asuv Info- ja nõustamiskeskus karjääriteenuseid Lääne-Harju kuni 26 aastastele noortele. Aastatel 2009-2011 on keskus SA Innove partner programmis „Karjääriteenuste arendamine“. Karjääriteenused on mõeldud noorele abiks teadlike valikute tegemisel huviala leidmiseks, edasiõppimiseks ja elukutse valikul.

Karjääriinfo spetsialist aitab noori teabe otsinguil ja infootsuskuste arendamisel. Karjäärinõustaja ülesanne on aidata inimesel teha efektiivsemaks rakendumiseks tööturul iseseisvalt teadlikke kutse- töö- ja haridusalaseid valikuid. Karjäärinõustamine aitab noortel

saada teadlikumaks ka endast, oma oskustest ja võimetest, nad õpivad analüüsima ennast, oma vajadusi ja kutsumust. See omakorda on ressursi säästev eelmeede vältimaks koolide pooleli jätmist, ebahuvitavate erialade õppimist ja vähest perspektiivi omavate kutseoskuste omandamist.

Eesmärgid:

- noortel on erinevaid võimalusi loova mõtlemise arendamiseks;
- noortel on koht, kus nad saavad turvaliselt (kriitikavabalt) ja piiranguteta eksponeerida oma loomingut;
- toetatakse noorte(õpilas)firmade ja MTÜde teket ning tegevust;
- noored on võimelised aru saama ja tajuma maailma kui tervikut, nägema oma osa selles ning vastu võtma oma tulevikku puudutavaid otsuseid;
- karjääriteenuste osutamise jätkusuutlikkuse tagamiseks on kaasatud Lääne-Harju omavalitsused.

2.4.12. Laste ja noorte muusikalise loomevõime avastamine ja arendamine

Keila Muusikakool tegutseb alates 1976. aastast. Muusikakooli õpilased osalevad edukalt konkurssidel ning Keila linna kultuuriüritustel. 10.01.2010 õppis Muusikakoolis 136 õpilast kolmeteistkümnel erialal. Õpilastel on võimalik osaleda ka viie kollektiivi – lastekoori, jazzansambli, kandleansambli, väikeste viiuldajate ansambli ja rahvapilli ansambli töös. Keila Muusikakooli õpilased on võitnud auhindu üle-eestilistel konkurssidel.

Muusikakool on järjekindlalt tegutsenud, et lastest kujuneksid loovalt mõtlevad isiksused, kes oskaksid oma tegevust eesmärgistada ja hinnata, teha valikuid ja vastutust kanda ning teha tööd ja olla valmis koostööks. Aktiivse muusikalise tegevuse kaudu arendatakse muusikataju ja loovust.

Muusikakooli praegused ruumid ei vasta tänapäeva nõuetele. Kaasaegse muusikakooli võiks rajada 2011. aastal valmivasse uude koolihoonesse, kus on võimalik kasutada rohkem ruume ning nõuetekohaseid ehitus- ja viimistlusmaterjale. Selline lahendus annaks võimaluse muusikakooli tegevuse laiendamiseks ning õppe- ja huvitegevuse sujuvaks ühendamiseks, kuna mõlemad toimuvad ühes hoones ja õpilastel on oma aega võimalik ratsionaalsemalt kasutada.

Kindlasti tuleb jätkata osalemist erinevatel konkurssidel, üritustel ja kontsertidel. Õpilastele uute väljakutsete leidmiseks on vaja osaleda erinevates muusikaprojektides. Kuigi mitmed omavalitsused pakuvad muusikaõpetust, soovivad vanemad oma lapsi panna õppima Keila Muusikakooli, kus on professionaalsem kaader ja paremad võimalused osaleda konkurssidel ning valmistuda muusikalise hariduse jätkamiseks professionaalsel tasemel.

Eesmärgid:

- Keila on pikkade traditsioonidega muusikalinn;
- muusikakool töötab kaasegetes tingimustes;
- õpilastel on võimalus valida paljude erialade ja kollektiivide vahel;

- tihed koostöö koolide, noortekeskuse ja muusikakooli vahel;
- õpilastel on võimalik esineda erinevatel kontsertidel ja üritustel;
- toetatakse projektipõhist tegevust.

2.4.13. Mitmekesine huvitegevus

Keila linnas on mitmesugused võimalused huvitegevuseks erinevatele sotsiaalsetele gruppidele. Lisaks tunnivälisele huvialaringi- ning treeningtegevusele koolides ning kultuurikeskuses on võimalik aega sisustada päevakeskuses ja noortekeskuses.

Keila Kultuurikeskuses tegutsevad tunnustatud tantsu-, laulu ja instrumentaalansamblid, lisaks mitmed kunsti- ja teised huviringid nii lastele, noortele kui täiskasvanutele. Taidlus- ja huviringidest võib nimetada Keila linna poistekoori, segakoori "Keila", noorterühma „Pillerkaar”, Reeda rühma, naisrühma „Koidula”, tantsuansamblit „Keikal”, Keila Linnaorkestrit ning memmede tantsurühma ja ansamblit. Kunstiga saab tegeleda kunstiringis „Sirlett”, käsitöö alal töötavad vitraaži-, portselanimaali-, lapi-, ehtekunsti-, vitspunutise- ja siidimaaliringid. MTÜ Hiirekese Mängutuba pakub koostöös mitmete partneritega erinevaid tegevusi ja teenuseid beebide ja väikelastega peredele.

Koolides töötavate huvialaringide valik on mitmekesine - laulukoorid, orkestrid, ansamblid, näite-, rahvatantsu-, kunsti-, liiklusringid, antakse välja kooli ajalehte, tegeletakse skautlusega. Sotsiaalkeskuse päevakeskuses töötavad ringid eakatele ja erivajadustega inimestele. Lasteaedade õppe- ja kasvatusetegevus tugineb riiklikule õppekavale, mille põhjal on lasteaias pedagoogid koostanud oma maja õppekava, kus kajastuvad pereüritused, kalendri tähtpäevade tähistamised ja huvitegevused. Lasteaias Vikerkaar tegutsevad lauluring, poistekoor, tantsuring, võimlemisklubi ja saviring ning lasteaias Miki lauluring, poistekoor, tantsuring, kunstiring, keraamikaring ja puutööring.

Keila linnas elab mitmeid inimesi, kes on võimelised pakkuma huvialaringides põnevaid oskusi ja teadmisi mitmesesistamaks juba olemasolevat huvitegevust. Tänu Tallinna lähedusele on võimalik kutsuda ringijuhte ka Tallinnast ja Keila lähiümbrusest. Olemas on piisaval hulgal huvilisi.

Keila Linnavalitsus on aastaid toetanud erinevate huviringide tegevust, kuid heade ringijuhtide tasud kasvavad pidevalt vastavalt inflatsioonile. Tegevuse muutmiseks mitmekülgsemaks ja uute ringide avamiseks napib sageli ressursse, vähe esitatakse projektitaotlusi erinevatele fondidele. Tihedam võiks olla koostöö erinevate huviringide ja – asutuste vahel. Kultuurikeskuse, noortekeskuse ja muusikakooli ruumid ei vasta tänapäeva nõuetele.

Noorte huvitegevust toetatakse pearaha põhimõttel ning samuti projektitoetusena ja tegevustoetusena.

Eesmärgid:

- loodud on laiemad võimalused huvitegevuseks;
- on välja töötatud uued noorte huvitegevuse ja seltsi- ning kultuuritegevuse toetamise põhimõtted;
- vastavalt tänapäeva nõuetele on renoveeritud:
 - kultuurimaja;

- noortekeskus;
- muusikakool.
- toetatakse huviringide tegevust;
- toetatakse huvialaringide projekte ja vajadusel abistatakse neid rahastamisaotluste koostamisel;
- käivitatakse uusi huviringe vastavalt uuenenud ootustele;
- toetatakse uute tegijate tulekut huvitegevuse mitmekesistamist;
- koostöö parandamine mitmesugust huviharidust pakkuvate seltside ja MTÜdega.

2.4.15. Kaasaegne ja kõrge teeninduskultuuriga raamatukogu

Harju Maakonnaraamatukogu on rahvaraamatukogu, mis lisaks Keila linna raamatukoguteenindusele täidab täiendavalt raamatukoguteeninduse maakondliku koordineerimise ülesandeid. Raamatukogu lugemissaalis on traadita interneti leviala. Korraldatakse mitmesuguseid kirjandusüritusi. Raamatukogu teeninduspiirkond on ca 10 tuhande elanikuga Keila linn, teiste piirkondade lugejaid teenindatakse kohapeal või raamatukogudevahelise laenutuse kaudu. Raamatukogu peamised eesmärgid on kõrgetasemelise infoteenuse pakkumine kõikidele teabevajajatele võimaldades juurdepääsu hästi komplekteeritud ja korrastatud kogudele ning inforessurssidele. Raamatukogu osaleb Eesti rahvusliku teabevaramu loomisel, rahvusvahelises infovahetuses, toetab elukestvat õpet ja kultuuridevahelist suhtlemist ning on liitunud Eesti rahvaraamatukogude ühtse infosüsteemiga Urram.

Raamatukoguhuone on amortiseerunud ja ei vasta tänapäeva nõuetele. Puudub lift, mis raskendab vanemate ja puuetega inimeste liikumist hoones. Lugemissaal ja kojulaenutus asuvad erinevates hoonetes, lugemissaalis puuduvad privaatsed lugemistingimused, tipp tundidel ei piisa kohti.

Harju Maakonnaraamatukogu saab uued ja kaasaegsed ruumid 2011.aastal valmivas uues koolihoones, kus koostöös hakkavad toimima kooli- ja linnaraamatukogu. Taotlus toetuse saamiseks raamatukogu sisustamiseks on esitatud Kutuuriministeriumile.

Eesmärgid:

- rahvuskultuuritraditsioone, ajalugu ja kultuuripärandit tundvad ning väärtustavad elanikud;
- elanikel on vaba ja piiramatu juurdepääs informatsioonile, teadmistele, inimõtte saavutustele ning kultuurile;
- toetatakse elukestvat õppimist ja enesetäiendamist;
- laste positiivse õppimise suhtumise toetamine;
- raamatukogu töötab kõikidele nõuetele vastavates kaasegetes ruumides;
- vajadusel tagatakse eriteenindus ja vastavad teavikud.

2.4.16. Traditsiooniliste ürituste jätkusuutlikkus ja uute ürituste käivitamine

Võimalus korraldada suurüritusi igal aastaajal, kas Kultuurikeskuses, kirikus, Keila Tervisekeskuses, Keila Koolis, Harjumaa Muuseumis või lauluväljakul. Kogemused

suurürituste korraldamisel (Harjumaa laulupeod, laululapse konkursid, kontserdid, kuumaõhupallivõistlused, Keila Päeva üritused).

Hea asukoht Tallinna läheduses ja ligipääsetavus ühistranspordiga. Võrreldes Tallinnaga suhteliselt head parkimisvõimalused. Elanike elav huvi ja suur osavõtuaktiivsus.

Oluline osa linna elus on kultuuritraditsioonide jätkumisel ja linna mainega seotud üritustel. Kõige pikemaajalisemate traditsioonidega on Keila Päeva tähistamine maikuu lõpus, kus mitmesuguste kultuuriüritustega on sisustatud rohkem kui ainult üks päev. Vabaõhuürituste korraldamisel on meeliskohaks saanud Keila Laulväljak. Laulväljak on viimastel aastatel traditsiooniliselt ka Harju maakonna laulu- ja tantsupidude korraldamise kohaks.

Traditsioonilisteks sündmusteks võib pidada Keila linna päeva, jaanipäeva tähistamist, tantsufestivali, adventiküünla süütamist ja jõuluootuse aja alguse tähistamist linna jõulukuuse all I adventipühal. Keila linna ees erilisi teeneid omavate isikute tunnustamiseks antakse välja Keila linna teenetemärki, silmapaistvate saavutuste eest linna kultuurielu edendamisel antakse igal aastal välja kultuuripremia.

Keilas on palju muusikaga tegelevaid lapsi. Muusikakooli, Kultuurikeskuse, lasteaedade ja koolide muusikaringidel, ansamblitel ja kooridel on kõrge tase. Koostöö mittetulundusühingute ja naaberomavalitsustega võiks olla tõhusam.

Selleks, et laulväljakul toimuvate ürituste arvu oleks võimalik suurendada, vajab looduskaunis kohas väljaehitatud väljak renoveeritud laululava. Tõsta tuleb Keila tuntuks ja anda oma elanikele kodus kõrgetasemelisi kultuurielamusi. Kuigi Keila linnal on traditsiooniliste ürituste ja tähtpäevade tähistamisega kujunenud välja oma nägu, vajaks Keila linna tasakaalustatud imago kujundamine tõsisemat läbimõtlemist.

Keila on kultuuriüritustepaigana vähe tuntud, sageli eelistatakse mõisakomplekse või Tallinnat. Koostöös juba väljakujunenud kultuurisündmuste organiseerijatega võiks Keila olla üks PÕFFi või Jazzkaare toimumispäiku. See tõstaks nii Keila mainet, elavdaks teenindusega tegelevat väikeettevõtlust kui ka paneks aluse uuele traditsioonile ja tõstaks kogukondliku ühtekuuluvustunnet. Vaja oleks ehitada vabaõhulava ja olmeruumid.

Eesmärgid:

- jätkusuutlik ajaloo- ja kultuuripärandit väärtustav intelligentsete ürituste traditsioon;
- hästi korraldatud üritused meeldivas ja kaasaegses keskkonnas, kuhu tahetakse alati tulla;
- viiakse läbi Keila Päevade üritused;
- jätkub kuumaõhupallivõistluste traditsioon;
- kasvanud on Keila linna tunnus ja maine;
- linnakeskusesse on tulnud rohkem elu (suvised müügikohad, Keilat külastavad turistid).

2.4.17. Välja arendatud puhkealade võrgustik erinevate võimalustega tervise liikumiseks ja sporditegevuseks

Vaba aja sisustamiseks on korda tehtud või rajatud rida spordi- ja mänguväljakuid, mida ka aktiivselt kasutatakse. Lisaks väga mitmekülgeid võimalusi pakkuvale Keila

Tervisekeskusele toimub sporditegevus Keila Kooli spordisaalides ja staadionil, Keila Noortekeskuses ja Keila terviseradadel, kuhu on rajatud valgustatud suusa- ja rollerirajad, jalgpalliväljakud, disc-golfi rada, laste seiklusrada ja ekstreemrada jalgratturitele. Linna lääneossa Keila männikusse on rajatud 3 km valgustatud suusa- ja matkaradu. Keilas on suurte spordivõistluste korraldamise kogemus.

Sporditegevus Keila linnas toimub mittetulundusühingute baasil, KEHA Spordikooli baasil. Linnas tegutseb 22 spordiklubi ca 1000 liikmega, KEHA Spordikool ca 100 liikmega. Nendest 20 klubi tegeleb noortesportiga. Klubides tegutsevate noorte arv on 700 – 750. Keila 7-18 aastaste laste ja noorte hulgas tegelevad 50% regulaarselt spordiga. Noored spordivad ka väljaspool klubisid, näiteks Noortekeskuses spordib 30 noort.

Täiskasvanutest spordiklubides hõlmatud ca 200 inimest. Toetuste maksmisel on eelistatud noortesporti edendavad spordiklubid, mis saavad toetust huvitegevuse pearahana. Lisaks toetab Keila linn spordiüritusi projektitoetusega.

Tänu Keila Tervisekeskusele on linnas loodud sisetingimused (ujula, jõusaalid, spordisaalid) sportlikuks tegevuseks, mida ka linna ja lähiumbruse elanikud aktiivselt kasutavad (25 000 külastajat kuus). Tervisekeskuse ujulas on tingimused puuetega inimestele (invalift, invatualetid, basseini invatõstuk). Keila Tervisekeskuse võimalusi kasutatakse igati ära Keila koolide õpilaste kehalise kasvatuse tundide läbiviimisel, mis on kehalise kasvatuse tundide läbiviimise kohaks 700 õpilasele. Keilas korraldatakse aastas ca 30 suurt spordivõistlust, sh Eesti meistrivõistlused, rahvusvahelise ja vabariikliku tasandi võistlused, Harjumaa meistrivõistlused ja Keila linna meistrivõistlused 6-8 alal. Lisaks on käivitatud Keila Pikamaasari, mis võimaldab vastupidavusalade huvilistel ja terviseleikujatel aastaringelt võistelda.

Väljaarendamist vajab Keila loodeosas asetsev puhkeala. Antud piirkond omab suurt tähtsust puhke- ja spordialana. Käesoleval ajal asuvad seal osaliselt valgustatud suusarajad, valminud on kaks jalgpallistaadionit. Erivajadustega inimestel puuduvad võimalused terviseleikumise harrastamiseks. Terviseradade ääres ei ole tualettruume, puhkekohti, prügikaste. Vähe on mänguväljakuid. Olemasolev staadion vajab renoveerimist. 60 hektaril asuvate terviseradade hooldamiseks on loodud Terviseradade arendamise Sihtasutus.

Sportimisvõimaluste parandamiseks ning võimaluste loomiseks vaba aja sisustamiseks jätkub hooldatud ja valgustatud kergliiklusega teede, matkaradade ja mänguväljakute rajamine. Koostöös naaberomavalitsustega tuleb arendada välja ühine kergliiklusteede võrgustik. Luuakse ühtne puhke- ja spordikompleks (Tervisekeskus, uus koolihoone, staadion, lauluväljak, terviserajad).

Terviseradade rajamisel Keila männikusse lähtutakse puudega inimeste vajadustest. Norra finantsmehhanismi toetusel rajatakse 3,5 km kergliiklusteid; 2 mänguväljakut (jalgpall, ameerika jalgpall, invaspordimängud), kergehitis SOS Lasteküla spordivarustuse hoidmiseks, ekstreemspordikeskus, õpperada ning vajalikud puhkekohad ja kommunikatsioonid.

Keila loodeosa terviseradade arendamise esimene etapp on lõppenud. Ideejärgus on suusatunneli rajamine.

Keila linn toetab selle piirkonna haldamist ja arendamist Keila Terviseradade Sihtasutuse kaudu.

Noorte vaba aja tervislikuks veetmiseks tuleb arendada Jõe tänava noorteparki, kus tuleb lisaks skatepargile luua tingimused sportmängudeks ning arendada infrastruktuuri.

Arengufaasis on ka Keila lääneosas Tammiku teel olev pesapalliväljak ning Loode-Keila elamurajooni läheduses tenniseväljakud.

Lähtudes Keila linna terviseliikumise strateegia põhimõttest „Igale linlasele on kättesaadav sobiv ja jõukohane liikumisvorm” tuleb rajada laste ronimislinn, renoveerida Vasara tänava spordiväljakud, rajada olemasolevatele lisaks väikelaste mänguväljakuid.

Keila linn on Eesti Tervislike Linnade Võrgustiku asutajaliige. Keila linna liikumisstrateegia juhindub põhimõttest, et igal inimesel peab olema võimalus elada tervisttoetavas keskkonnas ja teha tervislikke valikuid, mis on nii terve isiksuse kujunemise kui ka ühiskonna eduka sotsiaalse ja majandusliku arengu eeltingimuseks. Selleks tuleb toetada noorte karsklust ja täiskasvanute mõõdukust ning vähendada suitsetamise ja narkootikumide tarvitamise levikut, kujundada tervisttoetavaid sotsiaalseid norme, hoiakuid, uskumusi ja väärtushinnanguid, kindlustada tervislikuks käitumiseks vajalike baasteadmiste, eluoskuste ja tervisehariduse (tasakaalustatud toiduvalik, liikumisharrastused, tervisealane informatsioon, ennetusabinõud, tugigrupid, nõustamis- ja terviseteenused) kättesaadavus erinevatele gruppidele ning investeerida tervislikke valikuid soodustavasse elukeskkonda. Linnaelanike terviseedenduseks ja tervislike eluviiside ning liikumisharrastuste süvendamiseks tuleb koostada linna terviseprofiil, milles on välja toodud peamised probleemid ja põhjused, mis mõjutavad elanike tervist ning võimalused nende leevendamiseks või lahendamiseks.

Eesmärgid:

- Keila männikusse ja loodeossa on loodud terviseliikumise tegelemiseks vajalikud infrastruktuurid;
- erivajadustega inimestel on võimalik tegeleda terviseliikumise värskes õhus;
- välja on arendatud terviklik puhke- ja spordikompleks, kus saab tegeleda liikumisharrastusega aastaringelt;
- on koostatud linna terviseprofiil, järgitakse terviseliikumise strateegia eesmäärke;
- tervislikud eluviisid on muutnud populaarseks kogu elanikkonna hulgas;
- Keila loodeosa puhkeala on välja arendatud.

2.4.18. Aastaringne turismihooaeg – siia on alati põhjust tulla

Turismi valdkonna arendamise peamised eesmärgid on aidata kaasa Keila kui turismi sihtkoha väljakujundamisele, arendada järjepidevalt kohalikke turismiteenuseid ja aidata kaasa turismitoodete väljatöötamisele ning Keila kujundamisele Lääne-Harju maakonna ja Keila jõe piirkonna turismiteabekeskuseks.

Omavalitsustel on turismi arendamise juures oluline roll piirkonna kui sihtkoha reklaamimisel ja infrastruktuuri arendamisel. Tallinn kui peamine turismi sihtkoht on Harjumaa turismi arendamisel määrava tähtsusega. Harjumaa Turismi Arengustrateegias on viidatud, et turismiressursid Harjumaal on vähe rakendatud, turismi tehakse vähe investeringuid, üks nõrkus on Tallinnast väljuvate Harjumaa päevatuuride puudumine.

Keila on Lääne-Harjumaa keskus eelkõige kui suurim tööandja ning mitmekülgseid kultuuri- ja sportimisvõimalusi pakkuv linn. Koostöövalmidus, avatus ning vajalike ressursside

olemasolu (inimesed, asutused, raha) on eelduseks, miks Keilast koordineeritakse mitmeid Lääne-Harjumaa ühiseid arenguprojekte kultuuri-, turismimajanduse jt valdkondades. Keila linna atraktiivsust turismisihtkohana aitaks koostöö teiste piirkonna omavalitsustega.

Keila linna potentsiaalsed turismiobjektid on Keila Miikaeli kirik ja kirikuaed (Harjumaa suurim keskaegne maakirik, kirikuaias mitmed kabelid ja rõngasristid), Harjumaa Muuseum, 13. sajandist pärinevad vasallilinnuse varemed, Mudaaugu-Keila matkarada (Keila loodeosa parkmets, käpaliste kaitseala, Keila vana paemurd, Surnumägi). Mudaaugu-Keila matkarada on kergesti läbitav ja annab ülevaate erinevatest looduskooslustest.

Harjumaa Muuseum koos 13. sajandist pärit vasallilinnusega pakub ülevaadet Harjumaa minevikust ja kultuuriloost. Riiklikult finantseeritava maakonnamuuseumina juhendab muuseum Harjumaal tegutsevaid väikemuuseume. Muuseum korraldab ajaloohuvilistele õpilastele võimalust osalemiseks muuseumitundides ja -programmides. Tegevust pakutakse kogu õppeaasta jooksul. Huvi korral on programmid kohaldatavad eri vanuserühmadele. Interaktiivne programm - Rahvakalendri tähtpäevad, ergutab lapsi mõtlema traditsioonidele, nende püsimisele ja tähtsusele. Programm viiakse läbi oktoobrist aprillini üks kord kuus ja igas tunnis antakse ülevaade rahvakalendri tähtpäevadest kuu aja kestel. Läbi mängulise tegevuse saavad mõistetavaks käsud-keelud ja rituaalid, mis meie esivanemate igapäevaelus olulisel kohal olid.

Koos Harjumaa lääneosa teiste omavalitsustega pakub Keila linn mitmekesiseid puhkuse-ja ajaveetmisvõimalusi, peamiselt aktiivse puhkuse otsijaile. Piirkonna tugevusteks, mida ühiste marsruutide väljatöötamisel saab ära kasutada, on väikesadamad, rannaalad, mõisad ja looduskeskkond (rabad). Muutunud kliendiprofiil väljendab suuremat nõudlust uuendusliku ja aktiivse vaba aja veetmise ning kliendi individuaalsetele vajadustele vastavate reisipakettide järele. Piirkonnal on eeldused olemas, kuid puudub ühine turismiplaneerimine ja turundus, mis muudaks koha turistidele atraktiivseks.

Keila ei kuulu ühtegi turismimarsruuti, siin puudub atraktsioon, mis tooks kohale külastajaid aastaringiselt. Piirkonnal on eeldused olemas, kuid puudub ühine turundustegevus, mis muudaks koha turistidele atraktiivseks. Piirkonna reklaam ja maine turismi kontekstis on vähene, turismiettevõtjad on passiivsed, turism Harjumaal on liialt Tallinnakeskne.

Mudaaugu-Keila matkarada pakub huvi vaid kohalikele ja ümbruskonna elanikele. Linnas puudub majutusasutus. Kirikuhoone, kabelid ja kirikuaed vajavad korrastamist. Viidastamine on juhuslik, puudub süsteem. Toitlustusettevõtteid vähe ja puudub omanäoline toitlustuskoht. Puuduvad ainult Keilale iseloomulikud meened.

Tuleb kavandada atraktiivsed turismimarsruudid kogu piirkonnale. Koostöös naaberomavalitsustega töötati välja turismi väljaarendamise kava Lääne-Harjumaal. Valiti välja prioriteetsed arendatavad turismiobjektid, määrati nende investeeringute vajadused, tehti piirkonna teostatavus- ja tasuvusanalüüs, kavandati objektide viidastamine ja turismimarsruudid, mis on integreeritud (majutus, toitlustus) teenuse pakkujatega ning töötati välja piirkonna turundusstrateegia. Oma asukoha tõttu on Keila linnal eriline koht, mistõttu on otstarbekas rajada siia Lääne-Harjumaa turismiinfopunkt.

Keskpargi renoveerimise käigus tuleks rajada teemapark, mis saaks mõnusaks vabaaja veetmise kohaks Keila elanikele ning samuti vaatamisväärsuseks Keilat külastavatele turistidele.

Teemapargi rajamiseks esitatakse projekti taotlus toetuse saamiseks Euroopa Liidu Piirkondade konkurentsivõime tugevdamise programmist.

Keskpargis paiknevasse endisesse veetorni võiks rajada keskkonnahariduskeskuse, mis pakuks keskkonnaharidusalast õpet ja tegevust nii lasteaias kui koolilastele, aga ka täiskasvanutele. Veetorni renoveerimiseks keskkonnahariduskeskuseks on esitatud projektitaotlus Keskkonnainvesteeringute Keskusele Euroopa fondidest toetuse saamiseks.

Keila jõe vasakharus tuleb veevool avada, rajada ujumiskohad, paadisadamad. Rajada tuleb kallasrada. Piirkond on atraktiivne nii kohalikele elanikele kui turistidele.

Eesmärgid:

- välja on arendatud atraktiivsed turismimarsruudid, lähtudes kontseptsioonist „Üks päev Lääne-Harjumaal”;
- Keilas asub Lääne-Harjumaal turismiinfopunkt;
- Keskparki on rajatud teemapark;
- kõik turismiobjektid on kergesti leitavad ja ligipääsetavad;
- kirikuhoone, kirikuäed ja kabelid on korrastatud;
- veetorn on atraktiivselt kasutusele võetud, rajatud on keskkonnahariduskeskus;
- Keila jõgi koos jõeäärse kallarasajaga on atraktiivne puhkekoht;
- Keila linnal on oma meened, mida valmistavad kohalikud ettevõtjad;
- heatasemelisi toitlustusasutusi jätkub igale maitsele.

2.4.19. Kohalikkude ärielu elavdab ettevõtlusinkubaator

Sageli puudub alustavatel ettevõtetel (ka teenindusettevõtetel) oskus koostada äriplaane, leida kliente ja partnereid. Ettevõtlusinkubaator on ettevõtluse tugistruktuur, mis võimaldab alustavatel ettevõtetel ning FIE-del käivitada oma äritegevust, kasutades selleks ettevõtlusinkubaatori teenuseid ning keskkonda. Inkubaator aitab ettevõtjal oluliselt vähendada esimestel aastatel tegevuskulusid ning luua elujõulist ja kasvusuutlikku ettevõtet. Ettevõtlusinkubaatori olulisemad teenused on infrastruktuuriga seotud teenused, milleks on näiteks kvaliteetsete ruumide, seadmete rentimine, side- ja arvutiteenused, kontori ja raamatupidamisteenused jms; ärialustusteenused, mille alla kuulub konsultatiivne abi (juriidiline, juhtimisalane, finantsnõustamine, abi stardikapitali jm rahastamisallikate leidmisel) ning turundus- ja koostöövõrgustike teenus, kuhu kuulub info seminaride jt kontaktürituste kohta, äripartnerite ning ühisprojektide otsing, abi välissuhtluses, maaklerlusürituste korraldamine ja tehnoloogiasuutluse alane teave ning nõustamine.

Keila linna asukoht Lääne-Harjumaal keskel, maanteedel sõlmpunktis, teda läbiv raudtee ja maanteed ning tugev ja mitmekesine ettevõtlus loovad eelduse kogu Harjumaal lääneosa teenindava ettevõtlusinkubaatori rajamiseks Keilasse. 2006. a Harju Ettevõtlus- ja Arenduskeskuse poolt läbiviidud küsitlusest selgus, et veerand Harjumaal ettevõtjatest peab ettevõtlusinkubaatori rajamist vajalikuks ja toetab selle asukohana Keila linna. Ettevõtlusinkubaator on ettevõtluse tugistruktuur, mis võimaldab alustavatel ettevõtetel ning

FIE-del käivitada oma äritegevust, kasutades selleks ettevõtlusinkubaatori teenuseid ning keskkonda.

Ettevõtlusinkubaatori rajamiseks on vajalik leida Keila linnas selleks sobivad ruumid, mille pindala on vähemalt 300 ruutmeetrit. Inkubaatori rajamisel ja välisabi kaasamisel teha koostööd teiste Lääne-Harjumaa omavalitsustega, Harjumaa Omavalitsuste Liiduga, Harju Maavalitsuse ja Harju Ettevõtlus- ja Arenduskeskusega.

Eesmärgid:

- Keila linnas asub Lääne-Harjumaad teenindav ettevõtlusinkubaator;
- uued ettevõtted on jätkusuutlikud;
- ettevõtlus on mitmekesine;
- kasvanud on ettevõtlusaktiivsus, tekib uusi elujõulisi väikeettevõtteid.

2.4.20. Kaunis ja funktsionaalne linnasüda ning miljööväertuslik hoonestus

Keilas on läbi aegade toimunud aktiivsuse nihkumine lääne suunas. Jäljed vanimast asustusest (umbes 2000 aastat tagasi) on avastatud jõe paremal kaldal, praeguse raudteesilla lähistel. Keskajal oli raskuspunktiks jõesaar vasallilinnusega. Hiljem nihkus raskuspunkt praeguse Keskväljaku kohale teede ristumispunkti. Raudtee ehitamisega läbi Keila hakkas linn arenema raudteejaama ümbruses. Tänapäevane raskuspunkt on kandumas veelgi rohkem lääne suunas (Tervisekeskus, Rõõmu kaubamaja, loodeosa ja Mudaaugu elamurajoonid, SOS lasteküla). Selle tulemusena on jõekallas linna idaservas mahajäetud, isegi keskväljak on jäänud justkui linna serva. Omajagu mõjutab niisugust arengut ka linna haldusterritoorium, mis haarab ulatuslikud linnale otseselt mittevajalikud metsaalad lääneosas, kui samas idas jookseb piir mööda jõekallast.

Miljöö ja erineva elukeskkonna määrab Keilas raudtee kulgemine. Lõuna pool üle raudtee asub aedlinnak üksikelamutega, põhja poole on kerkinud korruselamud. Linna lääneossa rajatakse uusi, põhiliselt üksikelamud. Keila linna miljööväertuslikud hoonestusalad asuvad linna ajaloolises keskosas, hõlmates raudteest põhjapoolse jäävat ala, mis piirneb Tallinna maantee, Keskväljaku, Paldiski maanteega Piiri tänavani ja Jaama tänavaga ning Keila jõe park.

Keskväljaku idapoolses otsas asub kirik, läänepoolses otsas kultuurikeskus ja raamatukogu. Olemas on ka kauplused, pangad ja toitlustusettevõtted, kuid argipäeval on kesklinnas vähe tegevust. Väikesed poed ei ole atraktiivsed, kaubavalik on väike, puudub võimalus osta Keilaga seotud meeneid. Uute kaupluste teket kesklinna piirkonnas pärsib sobivate rendipindade puudus. Korrastamata on raudteejaama ümbrus.

Miljööväertuslik piirkond on ajalooliselt väljakujunenud ühtse, kindlatele kriteeriumidele vastava hoonestuse, tänavavõrgu ja haljastusega ala. See tähendab, et väärtuslikud pole mitte niivõrd iga maja üksikuna, kui just neist kujunev ansambel või kooslus. Kõik omandireformi käigus tagastatud hooned pole kasutust leidnud ja mõjutavad seetõttu linna üldmuljet ja heakorrastatust. Hoonestama pole asunud ka tühjalt seisvaid krunte.

Linna keskusalade tsoneerimisel tuleb luua eeldused jaekaubanduse ja kultuuriobjektide arenguks, keskuse ööpäevaringseks käsutamiseks, olemasoleva elamispinna säilitamiseks, keskkonna turvalisuseks, jalakäijate liikumissuundade turvalisuse tagamiseks ja puhkealade arenguks. Määrata tuleb linna keskuse piirid, täpsustada äritänavate ulatus, anda linna üldkeskuse tsoneering, kus on täpsustatud büroo- ja panganduspindade, jaekaubanduspindade, kultuuri- ja äripindade, korteripindade ja puhkealade paigutus. Jätkata tuleb kesklinna ja selle lähiümbruse liikluse, sh parkimise korrastamist.

Kesklinn peaks kujunema visuaalselt veelgi atraktiivsemaks. Keskväljaku piirkonnas tuleb välja arendada välja atraktiivne linnasüda. Koostöös arendajate ja kinnisvaraomanikega tuleb luua tingimused kaupluste, toitlustuskohtade ja büroode kolimiseks keskväljaku äärde ja selle ümbrusesse. Välja ehitamist vajab raudteejaama ümbruse puhkeala, taastada tuleb purskaev, paigaldada pingid.

Tagada tuleb kaitsvate objektide ja alade ning luua tingimused miljööväärtusega objektide ja alade säilimiseks ja eksponeerimiseks. Rekonstrueeritavate tänavate ja ristmike planeerimisel, samuti uute keskuste ja uushoonestuse paigutamisel tuleb tagada objektide ja neile omase ümbritseva keskkonna säilimine. Täpsustada tuleb piiranguvöönd kaitse alla kuuluvatele objektidele, määrata miljööväärtuslikud piirkonnad.

Eesmärgid:

- keskväljaku atraktiivne välisilme, vahetus läheduses on äritänavad erinevate teenindusettevõtetega;
- viljakas koostöö arendajate ja kinnisvaraomanikega lähtudes linna üldplaneeringust ja koostatud visioonidest;
- kesklinnas asub büroohoone-hotell, kaubanduskeskus, ärikeskus jms;
- raudteejaama ümbruses on kujundatud kõnniteed, puhkealad, purskkaev;
- raudteejaama ümbrus on funktsionaalselt seotud linna südamega (Uue tänava kaudu);
- Kultuurikeskuse juures asub puhkeala koos purskkaevuga;
- kesklinnas on korrastatud liiklus, ohutu võimalus liiklemiseks nii autodele kui jalakäijatele;
- sündmusi Keila keskväljakul ja selle lähiümbruses on võimalik jälgida läbi paigaldatud kaamerate.

2.4.21. Teadlik linnaplaneerimine ja linnaruumi terviklikkus

Linna planeerimine ja linnaruumi kujundamine toimub 2002. aastal Keila linnavolikogu poolt kehtestatud Keila linna üldplaneeringu alusel.

Samas vajab üldplaneering uuendamist, täpsustamist läbi teemaplaneeringute või osaplaneeringute. Planeerimisel tuleks vajadusel ning võimalusel koostööd teha teiste piirnevate kohalike omavalitsustega.

Linna territoriaalse planeerimise ja maakasutuse reguleerimise ette seab peamise väljakutse toimunud ja prognoositav elamuehituse ja rahvaarvu kasv. Mõnes piirkonnas on kadunud tootmistegevus, millega kaasneb soov muuta maa sihtotstarvet ja arendada nendel aladel elamuehitustegevust. Sageli on see põhjendatud tuues kaasa linnaruumi elamurajooni korrastumise, mis sobib ka keskkonna ja infrastruktuuriga.

Uusehitusalade kasutuselevõtt toob endaga kaasa ka lahendamist vajavaid probleeme nagu keskkonnakoormuse kasv, ühisveevärgi- ja kanalisatsioonivõrkude ebapiisav ulatus ja töötlusvõime, isikuteenuste (sh lasteaiad) mahu mahajäämus, transpordikorralduse ohutuse ja kiiruse vähenemine, suurenenud keskkonnariskid sh jõereostuse riskid. Nimetatud valdkondadel on üha määravam osa linnaelanike elukvaliteedis ja rahulolu hinnangutes. Kinnisvaraarendaja lähtub sageli oma kitsastest huvidest ning vaatab mööda pikaajalistest avalikest huvidest. Seetõttu tuleb planeeringute menetlemisel omavalitsusel suhtuda väga tähelepanelikult komplekssete lahenduste otsimisele.

Linna arengut läänesuunal iseloomustab hea näitena statistika, mille kohaselt aastatel 1995-2003 planeeriti linnas elamualasid umbes 80 ha, ehk 264 elamukrunti linna lääneossa. Samas on jõeäär on peaaegu välja surnud, kuigi just selle kaldalt on Keila asustus saanud oma alguse. Linnasüda on muutunud väheaktiivseks.

Korrastamist ja planeerimist vajavad jõekalda äärsed endised tootmisalad ja omal ajal poolelijäänud ja nüüdseks lammutatud turuhoone karkassi ümbrus. Piirkond vajab elavdamist. Jõgi ja kaldaäär vajavad puhastamist. Jõe kinnikasvanud vasakharu vajab süvendamist, et taastada veevool jões. Rekonstrueerida tuleb jõesaart ühendav sild.

Jõe äärde võiks rajada kõigile avatud kallasraja või promenaadi. Jõe kallaste planeerimisel on esmaseks tingimuseks nende maksimaalne üldkasutatavus. Kallaste rajamisel kavandada tegevusi, mis eeldavad kontakti vee-alaga. Vee-alale planeeritud tegevus ei tohi häirida elamupiirkondade rahu. Planeerimisel tuleb esitada vee ja kaldaalade tsoneering, kus on näidatud võimalus supelranna rajamiseks koos väikepaatide võimalike sildumisaladega. Täpsustada tuleb ranna ja kalda ulatus ning ehituskeeluala piirid ja katkematu kaldaraja asukoht.

Keilas elamise eeliseks tuleb säilitada linnaruumi väärtus, mis on kõigi elamisalade vahetu kontakt üheaegselt nii maanteevõrgu kui ka linna läbiva puhkealaga. Linnaelanikul on võimalus kiiresti pääseda maanteedele, kuid samas liikuda jalgsi sportimis- ja puhkamisvõimalusi pakkuvale puhkealale. Üldkasutatavad hooned või alad peavad olema ligipääsetavad ja kasutatavad erivajadustega inimestele.

Vajadusel tuleb teha ettepanekuid väärtuslike maastike ja looduskoosluste kaitse- ja kasutamistingimuste seadmiseks, maa-alade ja üksikobjektide kaitse alla võtmiseks, kaitse alla võetud maa-alade ja üksikobjektide kaitsereežiimi täpsustamiseks, muutmiseks või lõpetamiseks.

Kõik riigi omandis olevad ja omandireformi käigus tagastatud maad pole kasutust leidnud ja mõjutavad seetõttu linna üldmuljet ja heakorraldust. Linna erinevad piirkonnad on omavahel halvasti seotud, teenindusettevõtted asuvad tarbijast kaugel. Erivajadustega inimestel on linnas raske liikuda, raskendatud on paljudesse kohtadesse juurdepääs.

Keila linna edasist arendamist mõjutavad kavandatav Tallinn-Paldiski riigimaantee rekonstrueerimine (asukoha valik), ümbersõidutee kulgemise võimalused linna lõuna suunas, raudtee ja ülesõidukohtade edasised arengud koostöös Eesti Raudteega, Kiili-Paldiski Magistraalgaasitorustiku rajamine, samuti tööstuse arendamine linna lõunaosas. Luua tuleb kontaktvöönd tööstuse ja elupiirkondade vahel. Näiteks, lahutab lõuna linnaosa ümbersõidutee olemasoleva ja areneva tööstuse elamutest.

Keila linna huvides on Tallinn Paldiski kiirtee ehitamine uude asukohta, olemasolevast põhja suunal (puhastusseadmete taha). Lõunasuunalist ning lääne-suunalist ümbersõitu kavandab Keila linn oma territooriumi piires linnatänavana. Pärast Maanteeameti otsust Tallinn-Paldiski ja Keila lõunasuunalise ringtee rekonstrueerimise kohta vaatab Keila linn üle edasise teedevõrgu planeerimise vajaduse.

Tootmisalad tuleks peamiselt planeerida Uus-Paldiski maantee ja Ehitajate tee vahelisele alale (Harju KEK, Harju Elekter, ENSTO ENSEK), Tööstuse tänava piirkonda (Harju KEK, Ispel, Keila Veskid) ja Rõõmu kaubamaja ning raudtee vahelisse piirkonda. Tagada tuleks maa sihtotstarbeline kasutamine, hoonestustiheduse tõstmise läbi parandada tehnovõrkude väljaarendamise tasuvust, kinnitada tootmispiirkondade väljaarendamise põhimõtted. Teenindus- ja väikeettevõtlusalade planeerimisel tuleb lähtuda võimalikult paljude teenuste osutamise võimalustest. Puhkealade käsitlemisel säilitada linna roheline võrgustik. Liiklusskeemi planeeringus arvestada linna eri piirkondade vahelise ühenduse parandamise võimalusi, liiklusskeemi tihedamat sidumist naaber- ja lähivaldadega, uue logistikasõlme väljakujundamist endise Keila Veskid territooriumil ning raudtee arenguks vajaliku maa-ala reserveerimist. Planeering peab andma selge liigituse kohaliku tähtsusega ja magistraaltänavateks, et tagada liiklusohutus elamupiirkondades ja liiklussaaste lokaliseerimine. Paremini tuleb siduda elamupiirkonnad linna üldise liiklusskeemiga ning säilitada või täiendavalt reserveerida maad haridus-, kultuuri- spordi- ja hoolekandeobjektide rajamiseks.

Eesmärgid:

- linna territoorium on planeeritud funktsionaalsuse põhimõttel;
- täiendavad investeeringud on teadlikult suunatud lähtuvalt linna jätkusuutliku arengu põhimõtetest;
- linn areneb proportsionaalselt, erikõrguse ja funktsioonidega hooned sobivad omavahel linnaruumis;
- elamupiirkonnad on hästi seotud linna üldise liiklusskeemiga;
- planeerimisel on järgitud ajaloolisi hoonestus- ja ehitustavasid;
- taastatud on hoonestusala terviklikkus;
- väärtuslikud objektid ja looduskooslused on säilitatud ning objektide vaated avatud;
- haridus-, kultuuri- spordi- ja hoolekandeobjektidele on säilitatud maad;
- säilitatud on rohealad - Keila „kopsud”, juurde on loodud mänguväljakuid;
- jõgi on puhastatud, jõevool vasakus harus taastatud;
- jõekallastel on üldkasutatavad kaldarajad ning rajatud supelrand koos väikepaatide laenutuse võimalusega;
- riigi, omavalitsuse ja teiste isikute vahelised suhted linnaterritooriumi ja sellega seotud ressursside kasutamisel on reguleeritud ja omavahel vastavuses.

2.4.22. Kõrge teeninduskultuuriga ja kodanikke kaasavad linnaasutused

Elanikkonna paremaks teenindamiseks toimub linnaametnike pidev koolitamine linnavalitsuse prioriteetsetes valdkondades. Andmete kättesaadavus tagatakse Keila linna ametliku veebilehe vahendusel. Linna põhitegevusprotsesside efektiivsuse ja läbipaistvuse suurendamiseks on kasutusel digitaalne dokumendihaldussüsteem ning teised infosüsteemid ja andmebaasid.

Linna koolieelsete lasteasutuste organisatsioonide efektiivsema juhtimise eesmärgil koondatakse nad ühtse juhtimise alla, säilitades nende tegevuse jätkamise senistes asukohtades ja nimede all.

Sportimisvõimaluste efektiivsema, tervlikkuma ning laiapõhjalisema pakkumise eesmärgil toimub Keila Tervisekeskus OÜ ja SA Keila Terviserajad tegevuste koondamine ühtse juhtimise alla.

Elanikel on võimalus avaldada arvamust linnaelu küsimustes linna kodulehel interneti vahendusel ja suhtlusvõrgustikes Keila linna ametlikel lehekülgedel. Informatsiooni linnas toimuva kohta saadakse linnalehest, kodulehelt ja suhtlusvõrgustikes asuvatelt Keila linna ametlikelt lehekülgedelt.

Keila linna arengu eesmärkide elluviimise tagab jätkusuutlik tulupoliitika. Peamisteks tuluallikateks on füüsilise isiku tulumaks, maamaks ja tulud varadelt. Kõige enam mõjutab eelarvet pidevalt kasvav füüsilise isiku tulumaks ja elanike arvu kasv. Linnaeelarvet täiendavad erinevatest fondidest (hasartmängumaks, EL tõukefondid, üle-eestilised programmid) saadavad toetused.

Paljud Keilas elavad inimesed ei ole kantud rahvastikuregistrisse Keila linna elanikena ja nende füüsilise isiku tulumaks ei laeku Keila linnale. Hasartmängumaksust saadavad toetused on väikesed ja ei kata linna investeringute vajadusi, EL tõukefondidest toetuse saamisel on suur konkurss, eelistatakse maapiirkondi. Projektide ettevalmistamine on kallis ja töömahukas.

Edasine avalike teenuste osutamise kättesaadavuse ja kvaliteedi parandamine sõltub juhtimise infosüsteemide valdkonnast. Linnaelanike vajaduste ja soovide väljaselgitamiseks tellitakse vastavasisulisi uuringuid ja monitooringuid professionaalsetelt firmadelt ja ülikoolidelt ning teadusasutustelt. Dokumendihaldussüsteemi täiendatakse nii, et süsteemis on võimalik dokumente digitaalselt allkirjastada, lõpetatakse paberdokumentide ringlus. Keila linna veebileheküljel integreeritakse linna hallatavate asutuste avalikud teabevood ning linnas toimuvast pakutakse teavet linnaelanikule, ettevõtjale ja turistile. Linna kommunikatsioonijõudu suurendatakse linna ühtse visuaalse identiteedi väljatöötamise ja süsteemse rakendamisega. Keila linnavolikogu istungid kantakse üle reaajas helis ja pildis interneti vahendusel. Linnal on olemas oma teleprogramm või infokanal olulise teabe vahendamiseks. Kõikidele elanikele on teave kättesaadav tasuta interneti/WiFi vahendusel.

Linn levitab oma informatsiooni lisaks traditsioonilistele kanalitele järjest enam internetipõhiselt. Kõikidele elanikele on Keila linna alal saadav tasuta interneti/WiFi ühendus. Seadustest tulenevat ja muud informatsiooni levitatakse paberväljaande Keila Leht kaudu. Internetipõhiselt saab Keila linna kohta informatsiooni linna ametlikul kodulehel paiknevast uudisteagentuurina töötavast tekstikanalist, suhtlusvõrgustikes asuvatelt ametlikelt lehekülgedelt ning tele- ja raadioprogrammist. Erinevad kanalid teevad omavahel tihedat koostööd, ammutades oma edastatavat informatsiooni nii otseallikatest kui viidetega teistest kanalitest.

Linnavalitsuse hallatavad asutused levitavad oma asutuse tööd puudutavat informatsiooni oma kodulehe ja suhtlusvõrgustike kaudu. Laiemat kandepinda puudutavad sõnumid leiavad kajastamist ka ajalehes Keila Leht ning linna ametlikes kanalites Keila kodulehel ja suhtlusvõrgustikes.

Keila linna kommunikatsioonistrateegia elluviimiseks viiakse läbi uuring kanalite, mille kaudu linnaelanikud saavad teavet linnas toimuva kohta, kaardistamiseks. Sihtrühmadega suhtlemiseks töötatakse välja kommunikatsiooni- ja tegevuskava. Hallatavate asutuste juhtkonnale korraldatakse meedia- ja kommunikatsiooniseminar, mille tulemusena paraneb sõnumite edastamine siht- ja sidusrühmadele.

Tulumaksubaasi suurendamiseks korraldatakse kampaaniaid kõigi elanike kandmiseks rahvastikuregistrisse. Suured investeerimisprojektid tuleb õigeaegselt ja hästi ette valmistada. Välistoetuste raha tuleb kasutada maksimaalselt linna huvides tagamaks linna jätkusuutliku investeerimisvõime. Vajalik on koostöö teiste ümbruskonna omavalitsustega ja arenguvõimaluste määratlemine rahvusvahelisel tasandil.

Linnaasutuste töötingimuste parandamiseks jätkatakse Keila Linnavalitsuse tööruumide korrastamist. Linnavalitsuse hoone renoveerimisel järgitakse energiasäästu põhimõtteid.

Eesmärgid:

- kõigil linnaelanikel võimalus kaasa rääkida linna arengus;
- kõik keilalased on registreeritud rahvastikuregistris;
- hästi toimivad linna e-teenused;
- süsteemse oskusteabega ja pidevalt arenevad linnaametnikud;
- head töötingimused Linnavalitsuses ja hallatavates asutustes;
- linnavalitsuse tööprotsessid on avalikud ja jälgitavad;
- linnavalitsuse tegevust ja linnaelust teavitamiseks ilmub uus ajaleht;
- linna haldusalasutuste tegevus on hästi ja arusaadavalt koordineeritud;
- hästi toimiv linna finantssüsteem;
- tasakaalus ja läbipaistev linnaeelarve;
- Linnavalitsuse hallatavatel asutustel on aktiivsed kodulehed. Linnavalitsuse hallatavatel asutustel on lisaks aktiivsetele kodulehtedele ametlikud leheküljed suhtlusvõrgustikes. Kodulehtedel ning suhtlusvõrgustikes asuvatel ametlikel lehekülgedel edastatakse lisaks seadustest tulenevatele teadetele operatiivset informatsiooni uudisvormis.

2.4.23. Turvaline ja puhas linnakeskkond

Suurt tähelepanu pööratakse tänavavalgustuse kaasajastamisele, sest valgustussüsteemi töökindlus ei vasta veel tänapäeva nõuetele ja mitmed kohad linnas on pimedad. Varem rajatud tänavavalgustuse töökindlust on tõstetud, välja on vahetatud vanu õhuline ning amortiseerunud valgustid on asendatud kaasaegsetega. 2006. aastal olid põhilised objektid Vasara tänav ning Ülesõidu tänava ja Linnamäe tee vaheline ala. 2007. aastal jätkati töid keskväljaku piirkonnas. Kesklinna piirkonna tänavavalgustuse rekonstrueerimine lõpetati 2008. aastal. Projekteeritakse ja ehitatakse välja tänavavalgustus seni valgustuseta lõikudes. 2008.-2009. aastal rekonstrueeriti tänavavalgustus Haapsalu mnt, Pargi tänava ja Ehitajate tee piirkonnas Samuti rajati uusi valgustusliine ning paigaldati täiendavaid valgustuspunkte nii lõuna kui põhja linnaosas.

Koos Eesti Energia elektriliinide uuendamise viidi 2008-2009. aastatel enamuses osas Keilas läbi ka tänavavalgustuse paljasjuhtmetest õhuliinide renoveerimine.

Tänavavalgustuse parendamiseks tuleb jätkata valgustusliinide uuendamist ja kaasajastamist (efektiivsemate valgustite paigaldamine, õhuliinide asendamine maakaabliga jms). Tänavate rekonstrueerimise projekteerimisel korrastatakse ühtlasi valgustus.

Tänavavalgustuse elektrivarustuse ja juhtimissüsteem tuleb uuendada ja luua ühtne juhtimissüsteem. Kvartalisisene valgustus tuleb uuendada Allika, Luha, Vasara, Geoloogia, Kruusa tänavate elamurajoonides. Samuti vajab uuendamist Mudaaugu elamurajooni valgustus, kõrvaltänavate valgustus ning parkide ja kergteede valgustus. Täiendavat tähelepanu pööratakse ülekäiguradade valgustamisele.

Küllaltki palju õigusrikkumisi, millest peamised on suitsetamine ja koolikohustuse mittetäitmine, pannakse toime alaealiste poolt. Täheldatud on ka narkomaania esinemist. Kuna õigusrikkujad on järjest nooremad, alaealiste õigusrikkujate korduvkuritegevus on tõusnud ja kasvab õigusrikkujate arv tuleb enam tähelepanu pöörata Alaealiste Komisjoni tegevusele, eelkõige alaealiste kuriteoennetuse ja kuritegevuse vähendamise osas. Komisjoni töö muudaks tõhusamaks uute mõjutusvahendite rakendamine (nt avatud spordiring noortekeskuses, kus erinevate spordialadega saaksid tegeleda alaealised õigusrikkujad, keda spordiklubidesse ei võeta). Samuti tuleks kaaluda võimalusi erinoorsootöö spetsialisti tööle võtmiseks.

Kuigi viimaste aastate jooksul on paranenud koostöö ja infovahetus politseiga, ei mõju politsei reformimise tulemusel linnas politsei otsese kohaloleku vähenemine linna turvalisusele hästi. Ööpäevane patrullteenus katab suurema osa linnast: tähtsamad sotsiaal-ja haridusobjektid, elamurajoonid, kesklinna jm. Mitmetes kohtades on paigaldatud turvakaamerad ja neid lisandub veelgi.

Suur arenguruum on veel elanike kaasamisel turvalisuse tagamise. Naabrivalve liikumine on viimastel aastatel aktiveerunud ning seda tööd tuleb jätkata.

Jäätmeäitluse eesmärk on keskkonnaseisundi parandamine ja jäätmehoolduse taseme tõstmine. Kehtiva Keila linna jäätmekava alusel ja lähtudes Jäätmeseadusest jätkatakse kaasaja nõuetele vastava jäätmeäitluse väljaarendamist. Linnas toimib korraldatud olmejäätmete vedu. Täiendavalt on piirkondadesse paigaldatud paberi ja papi kogumiskonteinerid, avatud on ohtlike jäätmete vastuvõtupunkt, tänavate äärde ning parkidesse on paigaldatud prügikastid. Asutatud on jäätmeveo register, likvideeritud ebaseaduslikud jäätmeladustamiskohad, suletud Tuula prügila, linnas areneb pakendikogumissüsteem. Toimib pakendikogumise süsteem.

Jäätmehoolduse taset ning elanikkonna teadlikkust tuleb jätkuvalt tõsta. Järk-järgult peab suurendama jäätmete liigitikogumist, taaskasutatavate jäätmete eraldamist jms. Elanikele tuleb järjekindlalt selgitada nende kohustusi jäätmete käitlemisel.

Elanike innustamiseks tuleb korraldada vastavaid kampaaniaid. Ehitamist vajavad jäätmemajad. Kaasajastamist vajab linna jäätmekava

Paljude haljasalade ja ajalooliste objektide olukord vajab parandamist, mõnede eramajade ümbruse korrashoid ei vasta nõuetele, parkides ja puhkealadel on vähe istepinke või need puuduvad üldse. Korrastamist vajavad pargialad, paljud puud on vanad ja muutunud inimestele ohtlikuks. Korrastamist vajavad jõega piirnevad alad. Jätkuvalt tuleb tegeleda karuputke levialade likvideerimisega.

Vajalik on määrata objektidest lähtuva kahjuliku mõju ulatus ning seda leevendavad meetmed, eriotstarbeliste (käimlad, prügilad) rajatiste maa-alad koos sanitaarkaitsetsoonidega ning täpsustada müravastaseid meetmeid vajavad tänavalõigud, raudtee kaitsevöönd, piirkonnad kus on reostatud pinnas, veehaarete kaitsetsoonid, üksikobjektide sanitaarkaitsetsoonid.

Renoveerida tuleb pargid (Keskpark, Jõepark, Männik), vastavalt dendroloogilistele hinnangutele vajadusel välja vahetada puud, paigaldada istepingid ja prügikastid. Keskpargi ja endise veetorni baasil kavandatakse teemapargi (tähepark) rajamist (täpsemalt punktis 2.4.18).

Jätkata tuleb keskkonnateadlikkuse kasvatamisega juba alates lasteaiast. Lasteaia Miki õppeprogrammis on tähtsal kohal keskkonnateadlikkuse kasvatamine, koolide õpilased ja lasteaedade lapsed osalevad projektis Ökokratt.

Keila linna tänavate äärsete majade välisilme on suures osas räämas. Seetõttu jääb linnast hall ja hooldamatu üldmulje. Majade fassaadid, piirdeaiad vajavad korrastamist ja värskendamist. Tihti vajavad heakorrastamist ka kinnistud (krundid).

Eesmärgid:

- linn on puhas, heakorrastatud ja turvaline;
- hooned ja kruntide piirdeaiad on korrastatud;
- kogu linn on nõuetekohaselt valgustatud;
- toimib naabrivalve;
- vähenenud on alaealiste kuritegevus, sh korduvõigusrikkumised;
- pargialad on renoveeritud, korrastatud ja varustatud istepinkide, prügikastide jm linnainventariga;
- Jõepark kui looduskaitsealune park on korrastatud;
- linnaelanikud on kõrge keskkonnateadlikkusega, hoiavad korras oma kinnistu ja suhtuvad hoolivalt linnakeskkonda;
- regulaarselt mõõdetakse objektidest lähtuva kahjuliku mõju ulatust;
- jõgi on puhas ja soodne elukeskkond erinevatele bioloogilistele liikidele;
- jõevool on vasakus harus taastatud, jõeäär korrastatud, rajatud kallasrada ning ujumiskohad.
- heakorrastatud elamu-, puhke- ja tööstusalad;
- linna territooriumilt on hävitatud karuputke kasvualad;
- jäätmekäitlus toimub vastavalt nõuetele, ehitatud on jäätmemajad.

2.4.24. Tehniline infrastruktuur ja teedevõrk vastavad kaasaja nõuetele

2006. a alguses läbiviidud uuringu Keila linna elanike üldine rahulolu elu-oluga ning huvi terviseeliikumise ning aktiivse eluviisi vastu järgi ei olnud rahul teedehituse ja -remondiga üle poole elanikest. 2010. aastaks on tänavate olukord oluliselt paranenud. Renoveeritud on Keskväljaku piirkond, Haapsalu mnt, Kruusa tänav, Pargi tänav jt. Paljud tänavad on remonditud, kruusateed saanud tolmuva katte.

Tänavate remonti ja uuendamist linnas tuleb jätkata. Rekonstrueerimist vajavad suurte elamupiirkondade sisekvartaalsed tänavad (Vasara, Niidu, Allika jt), raudteejaama piirkond, paljud tänavad nii põhja kui lõuna linnaosas.

Seoses uue koolimaja ehitamisega tuleb projekteerida ja välja ehitada Ehitajate tee osaliselt uues asukohas (Keila Tervisekeskuse tagant) ning osaliselt ümber ehitada ka Paldiski mnt.. Olemasolev Ehitajate tee osa uue koolimajaga piirkonnas jääb kasutusele põhiliselt jalakäijatele.

Seoses perspektiivse tööstuspiirkonna arendamisega lõuna linnaosas tuleb rekonstrueerida olemasolev Ringtee tänav ning väljaehitamist vajab ümbersõidutee linna lõunasuunal. Siin on vajalik koostöö arendajatega ning Maanteeametiga.

Täiendavalt tuleb ehitada kergliiklusteid. Vajalik on olemasolevad ja uued jalgrattateed ühendada, et tekiks jalgrattateede võrgustik. Koostööd tuleb teha ka naaberomavalitsustega, et tekiks ühtne ja haakuv kergliiklusteede võrgustik maakonnas. Tulenevalt Keila ringtee väljaehitamisest on vaja rajada täiendav raudteeülesõit. Ringtee tänava väljaehitamisega on vajalik kergliiklustee rajamine jalakäijatele, lisaks kõnnitee pikendus Ülesõidu tänavale (turvaline koolitee). Juhul, kui olemasolevat Tallinn-Paldiski maanteed laiendatakse, tuleb täiendavalt rajada kogujateed. Ülejõe tänava ühenduse parandamiseks kesklinnaga tuleb üle jõe ehitada uus sild. Tuleb leida võimalusi laste ohutu liikluse tagamiseks. Selleks ehitati Põhja tänavast koolini ja lasteaiani kulgeva sõidutee äärde kõnnitee.

Koos teede remondi ja rekonstrueerimisega tuleb vajadusel parandada ka liikluskorraldust, kavandada ohutumaid ülekäiguradu jalakäijatele.

Keila linna liikluse korraldamisel võetakse aluseks 2007. aastal valminud liiklusolukorra uuringud, liikluse korraldamise üldised põhimõtted ja 2008. aastal koostatud põhimõtteline liiklusskeem. Linna liikluse korraldamisel tuleb ohutumaks muuta ka linnaga piirnev Uus Paldiski mnt ja selle ristmikud. Maanteeameti kava kohaselt ehitatakse Tallinn-Paldiski kiirtee välja uues asukohas ning seetõttu jääb praegune Uus Paldiski mnt tulevikus kogujateeks.

2006. aastal oli Keila tänavate kogupikkus 46 km ja pindala 266,0 tuhat km², sh asfalteeritud teede pikkus 32 km. Lähiaastatel kasvab teede kogupikkus kuni 10 km võrra peamiselt rajatavate elamurajoonide arvel.

Keila linna ühisveevärgi ja – kanalisatsiooni arendamine toimub vastava arengukava alusel. Veevarustuse- ja kanalisatsiooniteenuseid osutab 1997. aastal asutatud AS Keila Vesi.

Tänaseks on rajatud nõuetele vastav kaasaegne joogiveetöötlus ning reoveepuhasti. Lõunalinnaosas ja põhjalinnaosas on väljaehitatud kaasaegne vee- ja kanalisatsioonivarustus. Renoveerimist vajavad olemasolevad amortiseerunud vee- ja kanalisatsioonitrassid, pumplad, ning kaasajastada mudatöötlus.

Välja arendamist (rekonstrueerimist) vajab vee- ja kanalisatsioonivarustus Keila lõuna linnaosa tööstusrajoonis.

Võimalusel tuleks kaasata arendajaid, samuti taotleda keskkonna abirahastust.

Juhtimaks ära sadevett teedelt-tänavatelt ja parklatest ehitatakse pidevalt juurde ka sajuvee kanalisatsiooni. Juurdeehitatavad torustikud ühendatakse olemasolevasse trassi.

Raskusi on munitsipaalomandis oleva elamufondi remontimisega. Eriti halvas seisus on endine ühiselamu Põllu 1, mis ei vasta ei tänapäeva sotsiaalkorterite ega ka erivajadustega inimeste nõuetele. Hoone vajab olulisi investeeringuid. Senised kulutused on olnud väikesemahulised ning suunatud üldkasutatavate ruumide ilme parandamiseks.

Eesmärgid:

- Kõik linnatänavad on rekonstrueeritud/ remonditud;
- kogu linnas on välja ehitatud omavahel seotud kõnniteede ja kergliiklusteede võrk;
- transpordiühenduste kitsaskohad on kõrvaldatud ja tagatud head ühendusvõimalused kogu linna piires;
- sõidukitele ja jalakäijatele (valgustatud ja ohutud ülekäigukohad) on tagatud liiklusohutus kogu linnas;
- vee- ja kanalisatsiooniteenuste kvaliteet on hea ja kättesaadav kõigile linnaelanikele;
- lõuna linnaosa tööstusrajoonis on rajatud/ uuendatud vee- ja kanalisatsioonivarustus;
- tänavate- teede sademe- ja drenaaživee ärajuhtimise süsteem on rekonstrueeritud ja väljaehitatud;
- lahendatud on munitsipaalpinda vajavate inimeste eluasemeprobleemid.

2.4.25. Vastastikusel kasul põhinev koostöö naaberomavalitsustega

Keila linn on Eesti Linnade Liidu liige. Asutajaliikmena osaleb Keila MTÜ Eesti Tervislike Linnade Võrgustikus. Võrgustikku kuuluvad linnad püüdleval selle poole, et neis oleks tervislik elada, nende arengukavas peab integreeritult sisalduma tervisehoidlik mõte. Koostöös Harjumaa kohalike omavalitsustega on üheks peamiseks vormiks osalemine MTÜ Harjumaa Ühistranspordikeskuses.

Keila linn on osalenud mitmetes ühisprojektides naaberomavalitsustega. Headeks näideteks on *Ida-Harju ja Keila-Vasalemma veemajandusprojekt* ja *Keila jõe piirkonna turismi arendamise* pilootprojekt. Koostöös Harju Ettevõtlus- ja Arenduskeskusega (HEAK) viiakse juhtpartnerina läbi projekti *Lääne-Harju turismiobjektide ja –marsruutide väljaarendamise kava*. Koostöö on näidanud, et ühiselt tegutsedes on sageli oma eesmärged kergem saavutada.

Partnerite leidmine ja huvide kooskõlastamine on pikaajaline protsess ja sageli on raske näha erinevate omavalitsuste ühiseid eesmärgi. Sageli ei saada aru, et koos tehes on rohkem võimalusi ja nii projekti toetuse taotluse koostamine kui ka elluviimine on odavam. Teenuseid osutatakse Keila linnas, kuid tarbijad on ka lähikümbruse elanikud.

Turismiarendamisel on oluline koostöö teiste Lääne-Harjumaa omavalitsustega turismitoodete valiku ja mahu suurendamiseks ning kvaliteedi parandamiseks. Koostööd tuleb ja saab teha ka heakorra, turvalisuse ja kultuuri valdkondades, kasutades ära teiste omavalitsuste võimalusi ja ressursse. Tuleb selgelt positioneerida Keila linn lähipiirkonnas, maakonnas ja Eestis, samuti linna huvide ning partnerite määratlemist ühishuvidest lähtudes. Suurematele arendusprojektidele toetuse saamiseks ühineda teiste asjast huvitatud omavalitsustega. Otstarbekas on rohkem kasutada Harju Omavalitsuste Liidu (HOL) ja teenuseid nii projektide ettevalmistamisel kui ka elluviimisel. Tulenevalt Keila linna kuulumisest Tallinna mõjupiirkonda on vaja enam tähelepanu pöörata koostööle Tallinnaga ühisprojektide ja –ürituste läbiviimisel.

Kuigi Keila linnas on kavas rajada oma elanike tarbeks uusi terviseradu ja kergliiklusteid, annab lisaväärtuse terviseliikumise harrastamiseks kergliiklustee rajamine Saue ja Keila valdade ning Keila linna koostöös. Kergliiklustee kulgeks peamiselt Saue valla territooriumil läbides Keila linna territooriumi idaosas. Projektile vajalike investeeringute katmiseks esitatakse koostöös eelpool nimetatud omavalitsustega taotlus toetuse saamiseks EASile.

Eesmärgid:

- kasulik ja viljakas koostöö naaberomavalitsustega;
- vajadusel teostatakse ühisprojekte HOLi või HEAKi koordineerimisel ja juhtimisel;
- suuremad arendusprojektid teostatakse koostöös;
- koostöös Saue ja Keila valdadega on valminud on kergliiklustee;
- koostöös naaberomavalitsustega on Keila linn muutunud turvalisemaks elukeskkonnaks;
- Keilal on naaberomavalitsustega heanaaberlikud ja vastastikku kasulikud suhted.

2.4.26. Hästi toimiv linnasisene koostöö ettevõtjate, kodanikeühenduste, riigiasutuste ja korteriühistutega

Keila linnas tegutseb erinevaid kodanike ühendusi ja asub küllaltki palju ettevõtteid, kes kõik toetavad linna arengut. Koostöö ettevõtjatega linna sotsiaalprobleemide lahendamisel on olnud suhteliselt nõrk ja kaootiline. Ettevõtetal puuduvad sotsiaalprogrammid. Paljud Keila linna elanikud töötavad kohalikes ettevõtetes, ettevõtete osa oma töötajate arendamisel võiks olla suurem.

Paljud kodanikeühendused on passiivsed ja linnavalitsusel puudub teave nende tegevuse kohta. Kodanikeühenduste panus tõhusama koostöö puhul looks võimalused suurema hulga elanike kaasamiseks otsustusprotsessi ja linna arendamisse.

Eesmärgid:

- erinevad kodanikeühendused osalevad aktiivselt linna elus;
- linnavõimudel on hea tagasiside oma tegevuse kohta;
- ettevõtetal on olemas sotsiaalprogrammid oma töötajate arendamiseks;
- tegutseb linnavalitsuse ja ettevõtjate ümarlaud;
- tegutseb linnavalitsuse ja korteriühistute ümarlaud.

2.4.27. Viljakad suhted sõpruslinnadega

Keila linn on Läänemere Linnade Liidu liige. Keila linnal on viis sõpruslinna (Barsbüttel, Birstonas, Huittinen, Nacka ja Sigulda), kellega on pikaajalised sidemed. Aktiivselt tegutseb Sõpruslinnade Selts.

Pärast Eesti ühinemist Euroopa Liiduga on avanenud uued koostöövõimalused. Koostöölepingud on uuendatud Birštonase ja Huittisega. Kultuurialast suhtlemist on

alustatud Drawa maakonnaga Poolas. Koostööleping Chiatura linnaga Gruusias kirjutati alla 6. aprillil 2009. a, mis võimaldab teostada arengukoostööprojekte. Kuna Gruusia kuulub Eesti arengukoostöö prioriteetsete partnerriikide hulka, on võimalik taotleda projektide rahastamist Välisministeeriumist.

Praktiline koostöö on olnud peamiselt Barsbütteli, Birštonase, Huittise ja Nackaga. Koostöölepingud käsitlevad haridust ja kultuuri, piiriülest turismi ning kogemuste vahetamist omavalitsuste tasandil. Sõpruslinnade delegatsioonid on osa võtnud Keila päevadest, traditsioonilised ühisüritused nagu näiteks iga-aastane ühine Soome Vabariigi aastapäeva tähistamine Keilas ja Eesti Vabariigi aastapäeva tähistamine Huittises, osavõtt spordivõistlustest. Aktiivne suhtlus on olnud Huittise ja Barsbütteliga juhtkondade ja sõpruslinnade seltside tasandil.

Suhted Nackaga on viimasel ajal muutunud loiuks. Kattuvad Keila ja Sigulda päevad, millest tulenevalt ei ole juba mitu aastat teineteist külastatud. Ühisprojektideks on raske leida ühist teemat. Kuigi on olemas huvi koostööks jääb see sageli vaid kavatsuste tasandile, sest ei suudeta leida fonde toetuse saamiseks.

Uuendada tuleb koostöölepinguid osade sõpruslinnadega, leppida kokku ühised tegevused. Leida võimalused ühisprojektide läbiviimiseks.

Eesmärgid:

- viiakse läbi ühisüritusi ja -projekte;
- kasutatakse EL fondide toetusi ühistevõtmiseks;
- Keila juubelikonverentsil osalevad kõikide sõpruslinnade esindajad;
- vahetatakse kogemusi kõikides valdkondades vastavalt vajadusele.

2.4.28. Keila on Lääne-Harjumaa keskus

Lääne-Harjumaa südames ja suurte maanteed lõikumispunktis asuv Keila on piirkonna suurim linn ning ajalooliselt väljakujunenud kultuurikeskus. Olemas on rongiühendus Tallinna, Riisipere ja Paldiskiga. Ümbruskonna elanikud külastavad Keila teenindusasutusi, tervisekeskust, sotsiaal- ja töökeskust, noortekeskust jne. Keilas toimuvad Harjumaa laulupeod, spordi- ja kultuuriüritused ning väiksemad piirkondlikud konverentsid ja koosolekud.

Kahjuks ei vasta rongiühendus Tallinnaga elanike soovidele, viimane rong Tallinnast väljub liiga vara, rongid käivad liiga harva ja rongisõit võtab liiga kaua aega. Sotsiaalkeskus võiks osutada rohkem ja paremaid teenuseid, kuid pole piisavalt ruume. Kõiki teenuseid ei ole võimalik Keilast saada, kauplusi on vähe ja kaubavahetus ei vasta soovidele, mistõttu minnakse ikkagi Tallinnasse, kuigi Keila on lähemal.

Oluline on Keila määratlemine Lääne-Harjumaa keskusena. Koostöös Eesti Raudteega tuleb parandada Keila ühendust raudteega. Kasutades ära kohalikke võimalusi jätkata Harjumaa spordivõistluste ja kultuuriürituste korraldamist Keilas.

Eesmärgid:

- hea ja kiire rongiühendus Tallinna ja maakonnaga;

- Sotsiaal- ja töökeskus osutavad teenuseid ka teistele ümbruskonna omavalitsustele;
- Keila on Harjumaa spordivõistluste ja kultuuriürituste toimumispaik;
- Keilas on võimalik saada kõiki olulisemaid teenuseid;
- kaupade valik Keila kauplustes on mitmekesine.

TEGEVUSKAVA 2011-2015

Strateegilised arengusuunad	Eesmärgid	Tegevused	TUH.EUR.						Kokku TUH. EUR	Linna EA TUH.EUR	Kaasfin. TUH.EUR	Linnaeelarve osakaal (%des)	Teostaja
			2011 TUH.KR.	2011 TUH.EUR	2012 TUH.EUR	2013 TUH.EUR	2014 TUH.EUR	2015 TUH.EUR					
			1. Inimeste toimetulekut ja arengut väärtustav ning toetav linn										
1.1. Kodanikualgatuse ja mittetulundusliku tegevuse toetamine													
		Noorte huvitegevuse toetamine	2100	134	134	160	192	192	812	812	0	100	Linnavalitsus
1.2. Inimesekesksed ja toimetulekut toetavad teenused kõigile vanuserühmadele													
		Sotsiaalprojektide elluviimine	2 000	128	128	128	128	128	639	96	543	15	Linnavalitsus, ESF+riik
		Sotsiaalkeskuse renoveerimine	0	0	0	0	511	511	1023	511	511	50	Linn, EU
		Põllu tänav 1A elumaja 24 korteri renoveerimine	0	0	447	575	0	0	1023	153	869	15	Linnavalitsus,PPP
		Töökeskuste töö toetamine	120	8	8	9	9	9	43	43	0	100	Linnavalitsus
		Hoolekande- ja nõustamisteenuste tagamine kõigile abivajajatele	900	58	64	64	64	64	313	251	63	80	Linnavalitsus,KOV-d
		Kodutute öömaja	500	32	32	32	32	32	160	144	16	90	Linnavalitsus,KOV-d
1.3. Sotsiaalseid ja elukondlikke vajadusi rahuldav teenuste võrk													
1.4. Pansionaadi rajamine eakatele ja enesega mitte toimetulevatele inimestele													
		Tegevuskava	5620	359	814	968	936	936	4012				
		Linna E/A	3690	236	309	354	555	555	2009				
2. Haridus- ja nooruselinn													
2.1. Toimiv ja erinevaid võimalusi pakkuv haridussüsteem													
2.2. Tänapäevane kool, kus on hea nii õppida, kui töötada													
		Üldhariduse teenuse võimaldamine kõigile Keila linna õpilastele	25110	1605	1639	1639	1639	1639	8162	8162	0	100	Linnavalitsus
		Pargi tn 2 projekteerimine	0	0	32	0	0	0	32	16	16	50	Linnavalitsus,SA+riik

		Osalemine koolihoone sisustamisel	3000	192	128	0	0	0	320	128	192	40	Linnavalitsus,SA+riik
2.3. Keila koolidel on õpilaskodu													
2.4. Tänapäevased ja lapsesõbralikud lasteaiad, kus jätkub kohti kõigile soovijatele													
		Vikerkaare lasteaija renoveerimine, sh piirdeaia rajamine, elektrisüsteemi renoveerimine	600	38	89	0	0	0	128	38	89	30	Linnavalitsus,EAS,riik
		Miki lasteaija renoveerimine	0	0	128	192	0	0	320	160	160	50	Linnavalitsus,EAS,riik
		Sipsiku lasteaija renoveerimine	0	0	0	160	0	0	160	80	80	50	Linnavalitsus,EAS,riik
				0	0	0	0	0	0	0	0		
2.5. Keilas on kutseõppeasutus, mille praktikabaasiks on kohalikud ettevõtted													
2.6. Vabaharidus loob tingimused isiksuslikuks ja sotsiaalseks arenguks													
	Tegevuskava		28710	1835	1889	1991	1639	1639	8801				
	Linna E/A		26490	1693	1797	1735	1639	1639	8504				
3. Loovuse ja avatud mõtlemisega linn													
3.1. Iseseisva ja loova maailmanägemisega noored													
		Noorte organisatsioonide projektid	1000	64	64	64	64	64	320	48	272	15	Linnavalitsus, Maavalitsus, programmid
		Noortekeskuse renoveerimine	200	13	0	128	64	64	268	134	134	50	Linnavalitsus, EL toetus,EAS
		Noortele hooajatöödeks töökohtade loomine Keila linnas	100	6	13	13	13	13	58	19	39	33	Linnavalitsus, ettevõtjad
3.2. Laste ja noorte muusikalise loomevõime avastamine ja arendamine													
		Kultuurikeskuse ja muusikakooli projektide omafinantseeringu tagamine	120	8	8	8	8	8	38	15	23	40	Linnavalitsus, EL toetus,EAS,HOL
		Muusikakooli uute ruumide rekonstrueerimine	1000	64	64	0	0	0	128	77	51	60	Linnavalitsus,riik
3.3. Kunstiloojate ja -tarbijate kohtumispaiik on Kaunite Kunstide Maja													
3.4. Kohalikku ärielu elavdab ettevõtlusinkubaator													
		Ettevõtlusinkubaatori rajamine	0	0	639	0	0	0	639	13	626	2	Linnavalitsus, EAS, KOV-d, HOL
3.5. Kõrge teeninduskultuuriga ja kodanikke kaasavad linnaasutused													

Tegevuskava		2420	155	787	212	148	148	1451					
Linna E/A		931	60	68	81	49	49	306					
4. Vabaaja- ja terviselinn													
4.1. Mitmekesine huvitegevus													
	Kultuurikeskuse renoveerimine	700	45	0	0	0	0	45	27	18	60	Linnavalitsus,riik	
	Kultuuritegevuse toetamine	450	29	29	29	29	29	144	129	14	90	Linnavalitsus,HOL	
	Lauluväljaku renoveerimine	0	0	19	0	0	0	19	12	8	60	Linnavalitsus,HOL	
4.2. Välja arendatud puhkealade võrgustik erinevate võimalustega terviselikumiseks ja sporditegevuseks													
	Terviselikumise edendamine	60	4	4	4	4	4	19	6	13	30	Linnavalitsus, Maavalitsus, programmid	
	Noortepargi rajamine Jõe tänavale	50	3	22	0	0	0	26	18	8	70	Linnavalitsus, MTÜ, Hasartmängumaks	
	Vasara tänava spordiväljaku renoveerimine	0	0	0	19	0	0	19	13	6	70	Linnavalitsus, MTÜ	
	Terviseradade ja staadionite rajamine Keila männikusse	6000	383	0	0	0	0	383	58	326	15	Linnavalitsus, Norra finantsmeh-hanism,riik	
	Terviseradade korrashoid	1250	80	80	80	80	80	399	160	240	40	Linnavalitsus, riiklik toetus	
	Pesapalliväljak loodeosas	60	4	0	0	0	0	4	1	3	30	Linnavalitsus, MTÜ	
	Keila Tervisekeskuse tegevuse toetamine	2500	160	128	0	0	0	288	288	0	100	Linnavalitsus	
	Linnastaadioni rajamine Ehitajate tee 1	0	0	383	256	0	0	639	96	543	15	Linnavalitsus,riik,SA	
	Tenniseväljakute rajamine Keila männikusse	1500	96	192	0	0	0	288	58	230	20	Linnavalitsus,riik,SA	
4.3. Aastaringne turismihooaeg – siia on alati põhjust tulla													

		Turismiinfopunkti rajamine	0	0	0	64	0	0	64	6	58	10	Linnavalitsus, EAS, Lääne-Harju omavalitsused
		Keskpargi uuendamine, veetorni rekonstrueerimine Keskonnaharidus keskuseks	0	0	511	96	0	0	607	61	546	10	Linnavalitsus, EL, PPP
		Infokaardi koostamine ja paigaldamine strateegilistesse teetaskutesse	0	0	0	0	64	64	128	3	125	2	Linnavalitsus, EAS, Lääne-Harju omavalitsused
4.4. Traditsiooniliste ürituste jätkusuutlikkus ja uute ürituste käivitamine													
		Spordivõistluste korraldamine	200	13	13	16	16	19	77	61	15	80	Linnavalitsus, SK
		Keila linna sünnipäeva korraldamine, sh kuumaõhupallivõistlus	700	45	19	58	19	19	160	120	40	75	Linnavalitsus, ettevõtjad
4.5. Kaasaegne ja kõrge teeninduskultuuriga raamatukogu													
		Uue raamatukogu sisustus	2900	185	0	0	0	0	185	56	130	30	Linnavalitsus, Kultuuriministeerium, SA
		Tegevuskava	16370	1046	1400	621	212	215	3493				
		Linna E/A	6651	425	386	183	87	90	1171				
5. Turvaline ja säästvalt arenev linn													
5.1. Kaunis ja funktsionaalne linnasüda ning miljöväärtuslik hoonestus													
		Keskpargi renoveerimine	0	0	0	0	64	64	128	128	0	100	Linnavalitsus, KIK
		Raudteejaama ümbruse renoveerimise projekt	0	0	13	0	0	0	13	13	0	100	Linnavalitsus
		Raudteejaama ümbruse renoveerimine	0	0	0	320	320	0	639	639	0	100	Linnavalitsus
5.2. Teadlik linnaplaneerimine ja linnaruumi terviklikkus													
5.3. Turvaline ja puhas linnakeskkond													
		Avalikel haljasaladel ja parkides heakorra tagamine	2000	128	128	160	160	160	735	184	551	25	Linnavalitsus, KIK

	Keila jõe ja kaldaalade korrastamine	1500	96	192	0	64	64	415	79	336	19	Linnavalitsus, KIK
	Keila jõepargi korrastamine	0	0	0	64	0	0	64	6	58	10	Linnavalitsus, KIK
5.4. Tehniline infrastruktuur ja teedevõrk vastavad kaasaja nõuetele												
	Teedeehitus- ja rekonstrueerimine	4000	256	288	511	639	639	2333	1750	583	75	Linnavalitsus,riik
	Kergliiklusteede rajamine	300	19	64	64	64	64	275	69	206	25	Linnavalitsus, EAS, Lääne-Harju oma-avalitsused
	Jalakäijate silla ehitamine üle Keila jõe	0	0	32	32	0	0	64	64	0	100	Linnavalitsus
	Teede ja tänavate märgistamine, ülekäigukohtade tähistamine, kiiruspiirangute paigaldamine	350	22	32	32	32	32	150	150	0	100	Linnavalitsus
	Teede- ja tänavate aastaringne korrashoid	2000	128	160	192	224	224	927	927	0	100	Linnavalitsus
	Linnasisese ühistranspordi korraldamine	700	45	45	51	51	51	243	243	0	100	Linnavalitsus
	Sadeveetrasside hooldus, väljaehitamine	750	48	48	64	64	64	288	288	0	100	Linnavalitsus
	Tänavavalgustuse renoveerimise jätkamine	0	0	96	96	96	96	383	383	0	100	Linnavalitsus
	Kanaliseerimise ja veevärgi renoveerimine	16000	1023	511	0	0	0	1534	61	1473	4	Linnavalitsus, Keila Vesi, KIK
	Tegevuskava	27600	1764	1607	1585	1777	1457	8190				
	Linna E/A	8300	530	746	1232	1397	1078	4983				
6. Aktiivset koostööd tegev linn												
6.1. Vastastikusel kasul põhinev koostöö naaberomavalitsustega												
6.2. Hästi toimiv linnasisene koostöö												
6.3. Viljakad suhted sõpruslinnadega												
	Koostöö arendamine Sõpruslinnadega	100	6	6	6	0	0	19	4	15	20	Linnavalitsus, EL toetus
6.4. Keila on Lääne-Harjumaa keskus												
	Tegevuskava	100	6	6	6	0	0	19				
	Linna E/A	20	1	1	1	0	0	4				

Tegevuskava maksumus kokku	80820	5165	6504	5383	4712	4395	25967				
Linna E/A	46082	2945	3306	3586	3728	3411	16977				

IV. ARENGUKAVA ELLUVIIMINE

4.1. Finantseerimise üldpõhimõtted

Arengukava on alus linna eelarve prioriteetide määramisel. Linna eelarve kaudu tagatakse linna arenguks vajalikud ressursid, finantspaindlikkus ning jätkusuutlik investeerimisvõime. Arengukava lähtub linna eelarve pikaajalisest prognoosist, mida igal aastal enne arengukava ülevaatamist korrigeeritakse, tulenevalt keskkonnas toimuvatest muutustest.

Keila linna arengukavas püstitatud eesmärkide ja vastavate tegevuste elluviimiseks on vajalik kindlustada linna tulubaasi stabiilne ja jätkusuutlik kasv ning suurendada linna finantsilist iseseisvust. Selle saavutamiseks lähtutakse finantsplaneerimises järgmistest strateegilistest tegevussuundadest:

- taotleda koostöös omavalitsusliitudega kohalikele omavalitsustele eraldatava tulumaksumäära tõstmist;
- tõhustada selgitustööd, et Keilas elavad inimesed registreeriksid oma elukoha rahvastikuregistris Keila linna aadressil;
- kaasata linna arengueesmärkide saavutamiseks ja tulubaasi suurendamiseks erinevate välisfondide, riigi ja erasektori vahendeid. Arengukavas ettenähtud tegevuste rahastamine siduda maksimaalselt Euroopa Liidu fondide ja programmide vahenditega. Selleks kindlustada piisav reserv projektide kaas- ja sildfinantseerimiseks;
- taotleda, et kõik riigi poolt linnale määratud täiendavad funktsioonid ja ülesanded oleksid riigi poolt vastavate täiendavate kulude osas täielikult rahastatud;
- suurendada linnale laekuvaid omatulusid, motiveerides linna hallatavaid asutusi nende kasutuses olevaid ressursse paremini kasutama;
- investeringute kavandamisel analüüsida projekti mõju linna arengule tervikuna ning planeerida objektiga tulevikus kaasnevad tegevuskulud. Eelistada investeringuid, millega kaasneb objektide kompleksne väljaehitamine ja rekonstrueerimisega kaasnev kulude kokkuhoid;
- kulude planeerimisel lähtuda ressursside säästliku ja otstarbeka kasutamise printsiibist;
- järgida, et linna tegevuskulude kasv ei oleks kiirem kulude üldisest ning tulude kasvust;
- kiire majanduskasvu tingimustes tagada investeringute ennaktempos kasv võrreldes tegevuskulude kasvuga.

Investeringute tegemisel eelistatakse suundi, mille teostamisega kaasneb objektide väljaehitamine täismahus ja rekonstrueerimisel kulude kokkuhoid. Näiteks tänavate väljaehitamine koos kergliiklusteede ja valgustusega, soojakadude vähendamine, kokkuhoid info- ja kommunikatsioonitehnoloogia kasutamisest aja- ja töömahukuse vähendamise läbi jms.

Linna lähiaastate tegevuskava on linna eelarve koostamise alus. Arenguvajaduste rahastamiseks kasutatakse Keila linna omavahendeid, lisaks nähakse ette eelarveväliste

rahastamisallikate suuremahulist kaasamist Euroopa Liidu tõukefondide ja kohalike toetusfondide (nt hasartmängumaks, keskkonnaprogramm) vahenditest, aga ka erasektorist.

Põhiosa arenguvajadustest on kiire rahvastiku kasvuga omavalitsusel ootuspäraselt seotud elukeskkonna arendamisega. Ülevaate lähiaastate kuludest annab tegevuskava. Kui tegevuskavas puuduvad konkreetsete tegevused arengueesmärkide täitmiseks, on tegevused rahastatud eelarve tegevuskuludest.

Tabel 4. Keila linna eelarve ja tegevuskava ressursid (tuhandetes kroonides) aastatel 2011-2015.

	2 0 1 1	2 0 1 1	2 0 1 2	2 0 1 3	2 0 1 4	2 0 1 5	Kokku
	TUH.KR.	TUH.EUR	TUH.EUR	TUH.EUR	TUH.EUR	TUH.EUR	TUH.EUR
Omatulude eelarve kokku	101 707	6 500	6 833	7 068	7 521	8 141	36 063
Tegevuskulud omatuludest	49 125	3 140	3 079	2 939	3 154	4 276	16 587
AK omatuludest	46 082	2 945	3 306	3 586	3 728	3 411	16 977
AK Kokku	80 820	5 165	6 504	5 383	4 712	4 395	26 158
Investeeringud v.a. AK	0	0	0	64	128	128	320
Laenude tagasimaks	6 500	415	447	479	511	326	2 179

4.2. Täitmise hindamine

Arengukavalist ülesannete täitmist hinnatakse igal aastal. Ülevaade täitmisest koostatakse nii rahalises väljenduses (eelarve jm vahendite kasutamine) kui ka seletava tekstina ja esitatakse linnavolikogule koos eelarve täitmise aruandega.

Rahulolu ja hinnanguid erinevate eluvaldkondade toimimisele uuritakse iga viie aasta järel korraldatavate küsitlustega "Keila ja keilalased". Vajadusel tehakse probleemsetes valdkondades täiendavaid uuringuid.

Keila linna arengukava elluviimise hindamiseks kasutatakse arengunäitajate süsteemi, mille valikul lähtuti põhimõttest, et alustada iga strateegilise valdkonna tarvis näitajate kogumist ja nende sihtväärtuste väljatöötamist. Arengukava elluviimisel kogutakse näitajate väärtused, tehakse nende analüüs ja püstitatakse järgmiste aastate sihid. Oluline on tagada näitajate kogumise lihtsus, nende arusaadavus ja järjepidevus, et tekiks võimalus mõõta arengutrende ja anda saavutustele hinnang. Arengunäitajad ja nende sihtväärtuse väljendused sisalduvad tabelis 5.

Tabel 5. Arengunäitajad, nende väärtused 2006.a ja indikatiivsed näitajad 2013.a

	2006	2013
Rahvaarv	9400	11 000
Ülalpeetavate määr (%)	41,7	35
Keila linna poolt hallatav maa, % territooriumist	10	35
Linna tegevuskulud, % kogukuludest	91	65
Arengukavadele ja planeeringutele kulutatud raha, % tegevuskuludest	0,6	1
Projektide kaudu lisandunud raha, suhe linnaeelarvesse, %	3,2	8
Kõrgharidusega linnaametnikud, %	65	80
Linnaalehe levik linnkodanikele, % elanikest	99	100
Rahvaküsitluste arv	1	1
Linna territooriumil asuvates lasteaedades käivate laste suhe lasteaias käivate laste arvu, %	85	95
Linna territooriumil asuvates üldhariduskoolides käivate laste suhe üldhariduskoolides käivate laste arvu, %	80	95
Huvitegevuses osalevate elanike arv, % elanikest	12	17
Ühisveevärgiga hõlmatud elanike arv, %	90	100
Ühiskanalisatsiooniga hõlmatud elanike arv, %	90	100
Kergliiklusteede kogupikkus, km	3,4	7
Kõvakattega teede kogupikkus, km	44	55
Jäätmekäitlussüsteemiga liitunud majapidamiste arv, %	70	98
Kuriteosündmuste arv aastas, 1000 elaniku kohta	55	40
Ettevõtete arv, 100 elaniku kohta	4,2	6,6
Registreeritud töötute arv, tööealisest %	0,7	1,0

4.3. Arengukava realiseerimisega seotud riskid

Riskid on väliskeskkonnast ja vallast endast tulenevad arengud, mis võivad oluliselt mõjutada vallavolikogu ja -valitsuse ning munitsipaalasutuste edukust eesmärkide saavutamisel ning ülesannete ja tegevuste läbiviimisel. Riskide teadvustamine ja maandamine tuleb tegevuskava realiseerimise hindamisel arvesse võtta.

Arengustrateegias seatud eesmärkide saavutamise teel võib tuua esile järgmised olulised riskid:

- **Valglinnastumise oht**, mis lähtub elamute, tootmise ja transpordivoogudega kaasnevast inimtegevuse koormuse kiirest kasvust. Kinnisvaraarendus lähtub valdavalt arendajate hetkekasust, jättes tagaplaanile linnaelanike pikaajalised ühishuvid (ühiskommunikatsioonid- teed ja tänavate läbitavus, juurdepääs avalike teenuste asutustele), looduskeskkonna säästva kasutamise, kohaliku identiteedi ja miljööväärtused. Töökohtade vähenemine ja infrastruktuuride arengupeatused toovad kaasa vajaduse mobiilsuseks, millega kaasneb kiire autostumine, ummikud, elanike elukohavahetused, kinnisvara väärtuse langus. Keila linn on Tallinna üks magalatest.
- **Avalike teenuste osutamise mahajäämuse oht**, mille sisuks on elanike kasvavate nõudmiste rahuldatus, seda nii infrastruktuuri objektide ehitamise mahajäämuse (koolid, lasteaiad) kui avaliku sektori poolt pakutavate teenuste kvaliteedi osas. Kasvav elanikkonna rahulolematuse põhjustab võimu poliitilise ebastabiilsuse, otsustamatuse või tehtud otsuste elluviimise mittejärjekindluse ja pärsib arendustegevuse järjepidevust linnas.
- **Tulubaasi mittevastavuse oht, rahaliste vahendite nappus arenguks vajalike investeeringute teostamiseks.** Kohaliku omavalitsuse kasutada olevad rahalised vahendid ei suurene piisava tempoga, mistõttu ei suudeta ehitada vajalikus tempos avalikku infrastruktuuri ja seda hooldada. Teenuste kvaliteedi mittevastavus elanike ootustele ja hinnatõus vähendavad elukoha väärtust ja linna imagot. Laenukoormus ei jäta erilisi võimalusi investeeringuteks, kuna linnaelarve raha kulub laenude teenindamiseks.
- **Riigi eelarvepoliitika ettearvamatus** ohustab investeeringute finantsplaneerimise otstarbekust ja suurendab ametnike omavolli. Tekib oht, et investeeringute tagasimaksmiseks vajaminev rahasumma ületab eelarvest tagasimaksevõime. Projektipõhisel rahastamisel tekivad hilinemised ja toetused laekuvad oodatust hiljem. Tekib käibevahendite kriis. Ei täideta tegevuskavas püstitatud eesmärgid.
- **Looduse reostuse oht**, mis tuleneb tarbijalikust suhtumisest looduskeskkonda, loodusressursside hooletust kasutamisest. Ohu olulisteks allikateks on **ohtlike ainete käitlemise mahu kasv, transpordivoogude intensiivistumine** (maantee, raudtee), millega kaasnevad tootmisest tulenevad saasteriskid, müra, vibratsioon ja õhusaaste.
- **Omandiküsimuste mittelahendamisest tulenev oht.** Linnavolikogu ja -valitsus ei suuda ohjata kinnisvaraarendajate tegevust, tagada vajalike maa-alade reserveerimist ühiskondlikuks kasutamiseks ja maade munitsipaliseerimist; riigipoolne otsustusprotsess venib ja riigile kuuluvat maad ei anta üle kohalikule omavalitsusele. Partnerid ei ole koostööltid ja lahendused lükkuvad määramatuks ajaks edasi.
- **Kuritegevuse kasvu oht.** Uusasukate majandusraskused ja erinev kultuurikontekst, elanike vähenenud sotsialiseeritus on kuritegevuse kasvu allikad.

4.4. Keila linna arengukava seos Harju maakonna arengustrateegia 2025

Keila linna arengustrateegia elluviimine on tihedalt seotud Harju maakonna arengustrateegiaga.

Harju maakonna arenguvision aastaks 2025:

Harju maakond on rahvusvaheliselt aktiivne, koostöö- ja konkurentsivõimeline pealinnaregioon läänemere piirkonnas, mida iseloomustavad tegus rahvas, kvaliteetne elukeskkond, dünaamiline ettevõtlus ja polütsentriline asustus. Harju maakond on elanikule armas ja külalist inspireeriv. Harju maakonnas sünnivad head arengud läbi avaliku-, era- ja kolmanda sektori koostöö.

Visiooni aluseks on kolm strateegilist komponenti ehk kolm põhivaldkonda, mille alla kuuluvad alamteemad.

Tegus rahvas - Harju maakonna rahvastik on mittekahanev, tasakaalustatud vanuselise koosseisuga ja seda ka piirkondlikult

- Elanikkond (tööhõive, vanusstruktuur, integratsioon)
- Kodanikuühiskond

Kvaliteetne elukeskkond - Harju maakonna elanik saab tarbida avalikke teenuseid, veeta vaba aega ja käia tööl oma elukoha läheduses

- Ühiskondlikud teenused (haridus (alg-, põhi-, kesk-, kutse-, kõrg-, huviharidus)), ühistransport, sotsiaalhoolekanne, vaba aeg, sport, kultuur, e-teenused)
- Keskkond (jäätmemajandus, ühisveevärk ja kanalisatsioon, rannaalad)

Tasakaalustatud ruumimuster - Harju maakonnas on saavutatud tasakaalustatud ja siduv ruumiplaneerimine riigi, maakonna- ja omavalitsustasandi koostöös

- Asustusstruktuur (elamupiirkonnad, (valg)linnastumine, majandusalad, rohealad)
- Tehniline infrastruktuur (sõiduteed, trassid, transiidikoridorid, raudteejaamad, lennuväljad, sadamad, prügilad, kaevandused)

Visiooni elluviimise eelduseks on kolm olulist murrangut:

- Majandusstruktuuri muutus
- Polütsentrilise asustusstruktuuri väljakujunemine
- Rahvusvaheliselt aktsepteeritava piirkonna teke

Selleks, et täituks Harju Maakonna Visioon 2025 on seatud strateegilised eesmärgid ja tehtud ettepanekud tegevusteks, mis aitavad eesmärgid ellu viia. Strateegiline peaesmärk kajastab strateegia olemust, tegevussuunad aitavad saavutada püstitatud eesmäärke. Sõltuvalt tegevuse iseloomust on need jagatud kolme tasandi vahel: riik, maakond ja kohalik omavalitsus. Strateegias on mitmeid tegevusi, mille elluviimine on maakonna kui terviku seisukohalt väga oluline, kuid mida saab teostada ainult läbi riigitasandi otsuste. Samuti on mitmeid tegevusi, mida on vaja teostada kohalikul tasandil, kuid mille koordineerimine on mõttekas anda maakonna tasandile. Strateegia eesmärk ei ole tungida kohalike omavalitsuste arengukavade otsustustasandile, vaid pigem anda kokkulepitud suuniseid nende koostamiseks nii, et need aitaksid saavutada ühist maakondlikku eesmärki.

Järgnevas tabelis (Tabel 6) on toodud eraldi kolm strateegilist peaesmärki, tegevussuunad ja nende seos Keila linna arengukavas püstitatud eesmärkidega. Käsitlemist on leidnud vaid need tegevussuunad, mida tuleb ellu viia kohalikul omavalitsusel.

Tabel 6. Keila arengukava võrdlus HMASi tegevussuundadega kohaliku omavalitsuse tasandil

Strateegiline eesmärk	Tegevussuund	
	Keila arengukavas olemas	Puudub Keila arengukavast
Tegus rahvas	<ul style="list-style-type: none"> • teha elanikele kättesaadavaks info sellest, kes ja milliseid teenuseid nende elamispiirkonnas pakuvad • rakendada kaitstud töökoha põhimõtteid, kus teatud töökohad luuakse ainult puuetega inimestele • toetada kodanikuühenduste jätkusuutlikkust ja omavahelist koostööd • toetada jätkusuutlikke kodanikeühendusi läbi pikaajaliste ja tagatud finantseeringute 	<ul style="list-style-type: none"> • soodustada erinevate elanikkonna gruppide, sh rahvusgruppide, vahelise siduse tekkimist läbi vastavasisulise kodanikualgatuse toetamise • arendada munitsipaaltegevust ja töötada välja eluasemeprogrammid noortele peredele • informeerida elanikke ühistegevuse võimalikkusest, vajalikkusest ja kasulikkusest
Kvaliteetne elukeskkond	<ul style="list-style-type: none"> • tagada, et igas omavalitsuses oleks vähemalt oma algkool või põhikool lastele kodu lähedal, kus hariduse omandamine oleks võimalik ka erivajadusega lastel • tagada Harju maakonna kompaktse hoonestusega aladel kõigile majapidamistele ühisveevärgi- ja kanalisatsiooniteenus (UVK) • viia üld- ja detailplaneeringud kooskõlla Harju alamvesikonna veemajanduskavaga ning planeerimisprotsessi käigus võtta • arvesse põhja- ja pinnavee ressursi • teha Harju maakonnas interaktiivsel teel kättesaadavaks kõik need avalikud teenused, mida on võimalik osutada elektrooniliste kanalite kaudu • tagada igas omavalitsuses lapsele lastehoiuteenuse kättesaadavus kodu lähedal • tagada kultuuri- ja spordielu korraldamise vajadusi arvestav ajakohane materiaaltehniline baas, toetada ja tunnustada kultuuri- ja spordielu edendajaid • viia läbi pidev teavitustöö jäätmete liigiti sorteerimise kohta elanikele ja ettevõtetele ning korraldada jäätmekogumiskampaaniaid • kujundada elanikel energiasäästlikku mõtteviisi ja toetada energiatõhususe uuringuid • planeerida ja rajada eelisliiklusrajad ühistranspordile ja kergliiklusele kohtadesse, kus see on vajalik • toetada perearstiteenuse kättesaadavust 	<ul style="list-style-type: none"> • teavitada ja koolitada elanikke e-teenuste kasutamise võimalustest • tõhustada omavalitsuste koostööd piirkonniti ühiselt sotsiaalteenuste pakkumiseks • soodustada ja toetada kogukonnapõhist hoolekandeteenust • sotsiaalsed objektid projekteerida poliifunktsionaalse iseloomuga • ühtlustada Harju maakonna omavalitsuste kodulehtede struktuur • rajada omavalitsuste ja erasektori koostöös piirkondlikke hooldekodusid • toetada sõltlaste rehabilitatsioonikeskuste tegevust • luua Harju maakonna omavalitsuste kuuluv ja nende poolt koordineeritav jäätmekeskus • rajada tõmbekeskustesse suuremahuliste jäätmete kogumiskohad
Tasakaalustatud ruumimuster	<ul style="list-style-type: none"> • arendada väljakujunenud keskuseid olemasoleva infrastruktuuri maksimaalseks ärakasutamiseks • planeerida uued tööstus- ja tootmisalad suurte infrastruktuuride lähedusse koos detailsete liikluslahendustega • mitmekesistada arendustegevusi kinnisvara osas nii, et ühes piirkonnas oleks erineva hinna ja funktsiooniga pindasid • suurendada tolmuvabade teede ehitamise osakaalu tiheasustusaladel 	

4.5. Muutmine ja järgmise arengukava koostamine

Kohaliku omavalitsuse korralduse seaduse kohaselt peab volikogu iga aasta 1. oktoobriks läbi vaatama arengukava täitmise aruande ja vastu võtma otsuse arengukava muutmise kohta. Samuti on seaduses sätestatud, et kohaliku omavalitsuse arengukava peab mistahes eelarveaastal hõlmama vähemalt kolme eelseisvat eelarveaastat. Vastavalt selleks hetkeks kujunenud olukorrale viiakse sisse muudatused ja koostatakse uus finantsplaan järgnevas kolmeks aastaks (st lisandub 1 uus aasta).